

倫理，政治・経済

(解答番号 ~)

第1問 大学のオープンキャンパスでの模擬授業中に，講師Aと高校生Bが交わした次の会話を読み，下の問い(問1～4)に答えよ。なお，会話と問いのAとBは各々全て同じ人物である。(配点 12)

A：それでは，「自然と人間」の授業を始めます。まず，動植物を含む自然に照らして，㉑人間のあり方を考察しましょう。

B：自然に照らして人間のあり方を考えるって，どういうことですか？

A：人間を含む㉒森羅万象を見つめながら，人間のあり方について考えていくということです。古今東西の思想家たちも，様々に考えてきました。例えば，㉓中世キリスト教の聖人フランチェスコは，^{おおかみ}狼が人間を襲うのは人間の罪のせいでもあり，悔い改め，狼と正しい関係を結ぶことで^{どうもう}獯猛な狼とも共存できると説きました。孔子は，活発な知者は㉔水の自由な動きを楽しみ，泰然とした仁者はどっしりとした山を楽しむと述べて，人間の理想の境地を自然の風景に見いだしました。

問 1 下線部②に関して，人間のあり方について説かれた様々な教えや思想の説明として最も適当なものを，次の①～④のうちから一つ選べ。

- ① ホメロスの叙事詩では，人間の生き方や世界の諸事象は，神々と無関係であるとする世界観が展開されている。
- ② ソクラテスは，良さや卓越性を意味する徳(アレテー)について，人間の徳は生まれが社会的に高貴であるかどうかに基づいて成立すると考えた。
- ③ 大乘仏教では，菩薩が実践すべき徳目の一つとして「布施」が説かれ，悟りに役立つ教えを授けることと財(財物)を与えることが推奨された。
- ④ ウパニシャッド哲学では，人間はカルマ(業)によって決まる境遇に永遠に生まれ変わり続け，その連鎖から抜け出すことは不可能だと考えられた。

問 2 下線部①に関連して，森羅万象について説かれた様々な教えや思想の説明として最も適当なものを，次の①～④のうちから一つ選べ。

- ① イスラームとキリスト教では，ともに万物は神の被造物であり，世界は終末に向かって進んでいると考えるが，キリスト教とは異なり，イスラームに最後の審判という考えはない。
- ② プラトンは，感覚によって捉えられるものは全て，アイデアという真実在の模倣であると考え，全てのアイデアを秩序付け，統一するものとして善のアイデアを構想した。
- ③ 朱子(朱熹)は，万物が理と気の二元によって構成されていると考え，理が万物の物質的な元素であるのに対し，気は万物を貫き成り立たせる根柢であると捉えた。
- ④ 大乘仏教では，無著(アサンガ)と世親(ヴァスバンドゥ)の兄弟が，この世の全てのものは，心の働きである識と物質である色の二元から構成されていると説いた。

倫理, 政治・経済

問 3 下線部㉔に関して、次の会話は、Aの説明に疑問を持ったBの質問と、それに対するAの答えである。 ・ に入る語句や記述の組合せとして最も適当なものを、下の①～⑥のうちから一つ選べ。

B：「創世記」には、神が に、「生き物全てを支配せよ」と言ったと書いてあります。「支配」というのは先ほどのフランチェスコの教えと食い違うように思うのですが。

A：それは良いところに気が付きましたね。確かに、「創世記」のその箇所は、自然に対する人間の支配を正当化しているように読めるため、キリスト教の教えが環境破壊につながると批判されることもあります。しかし、この箇所から というスチュワードシップの思想を読み取ろうとする解釈もあります。キリスト教の伝統には、人間と他の動植物との関係について、様々な見方が含まれているんですね。

- ① a イエス
b 人間は特別な被造物であり、他の動植物を人間の都合で利用してよい
- ② a イエス
b 人間も被造物の一員として、他の動植物の世話をする責任を負う
- ③ a イエス
b 人間も被造物の一員であるが、他の動植物に隷属すべき存在である
- ④ a 最初に創造された人間
b 人間は特別な被造物であり、他の動植物を人間の都合で利用してよい
- ⑤ a 最初に創造された人間
b 人間も被造物の一員として、他の動植物の世話をする責任を負う
- ⑥ a 最初に創造された人間
b 人間も被造物の一員であるが、他の動植物に隷属すべき存在である

- 問 4 下線部㉑に関連して、Aは、人間のあり方を水になぞらえた言葉を伝える次の資料1・2を紹介した。孔子や老子の思想を踏まえて、資料から読み取れる内容として最も適当なものを、下の①～④のうちから一つ選べ。 4

資料1 〈孔子の言葉〉

そもそも水は、広く万物に生命を与えながらそれ以上の余計なことをしないという点が、徳ある人のようだ。

（『荀子』より）

資料2 〈老子の言葉〉

最上の善とは水のようなものだ。水は万物に利益を与えて争うことがなく、誰もが嫌がる低湿地に落ち着く。

（『老子』より）

- ① 自分のわがまを抑え、人の心を思いやることに基づく社会秩序を追求した孔子は、資料1によると、徳ある人は、あらゆるものに生命を与える水のあり方に譬えられると考えた。
- ② 自然の現象を超えた神秘的な現象を解き明かすことを目指した孔子は、資料1によると、徳ある人は、あらゆるものに必要以上に関わる水のあり方に譬えられると考えた。
- ③ 万物の根底にある道に従って生きることを本来の生き方だと考えた老子は、資料2によると、誰もが嫌がる場所を避けて流れ行く水のあり方を、最上の善と表現した。
- ④ 他人にへりくだることのない自然な生き方を説いた老子は、資料2によると、あらゆるものに利益を与えながらも軋轢あつれきを生じさせることのない水のあり方を、最上の善と表現した。

倫理, 政治・経済

第2問 以下を読み, 下の問い(問1～4)に答えよ。なお, I・IIに登場するCとDとEは各々全て同じ人物である。(配点 12)

I 次の会話は, 高校生Cと日本文化に興味を持つ留学生D, および先生Eが交わしたものである。

(教室で)

C: 昨日, テレビでやってた柔道の試合, 観た?

D: はい。とても興奮しました。ところで, Judo は日本語で「柔らかな道」と書きますが, なぜそのように書くのですか?

C: えーと, この場合の「道」は, 「道路」の意味じゃなくて, 人の生き方に関わる大事な概念で…。「茶道」とかもそうだけど, ② 伝統芸能 なんかも「芸道」って言うし…。そうだなあ…。今日の放課後にでも, 倫理を担当しているE先生のところに, 一緒に質問に行ってみない?

D: それはよいアイデアですね!

(職員室で)

C: 先生, 「柔道」の「道」には, どんな意味があるんでしょうか?

E: 最初に断っておくと, 「柔道」という言葉が広く使われ始めたのは, 明治期以降のことで, それ以前は「柔術」と呼ばれていました。「仏道」や「神道」など, 「〇〇道」という言葉は古くからありますが, そうした表現をあえて使って「柔術」を「柔道」と呼んだところに, 近代になっても, 「道」が重要な意味を持つ概念と捉えられていたことがうかがえます。

D: とても興味深いですね。

E: では, 今度, 伝統的に「道」がどんな意味で使われてきたのかを, 授業で考えてみましょう。

- 問 1 下線部②に関連して，次の写真は，日本の伝統行事を撮影したもので，下の会話は，高校生Cと留学生Dが写真を見ながら折口信夫の思想について交わしたものである。下線部ア・イの発言内容の正誤の組合せとして正しいものを，下の①～④のうちから一つ選べ。 5

写真 王子神社田楽舞^{でんがくまい}



D：ユニークな衣装ですね。彼らは舞台上で何をしていますか？

C：神様に「田楽舞」という舞を捧げているんだ。舞台上の旗の文字が，そのことを示しているよ。ア折口信夫は，日本の文学や芸能の源流に，神への信仰があると考えていたんだ。

D：写真の右側には，舞台を見守る観客の姿も写っていますね。

C：このように，イ神事などを見物するために，共同体の外部からやってきた観客のことを，折口は「まれびと」って呼んだんだよ。

- | | | | | | |
|---|-----|-----|---|-----|-----|
| ① | ア 正 | イ 正 | ② | ア 正 | イ 誤 |
| ③ | ア 誤 | イ 正 | ④ | ア 誤 | イ 誤 |

倫理, 政治・経済

Ⅱ 次のノートは、先生Eの日本思想に関する授業中に高校生Cが書き留めたものである。

ノート

- ・「道」は、訓読では〈みち〉。「神聖さ」を意味する「御」と、「行きかう場」を意味する「路」が語源だともされる。
- ・「道」の概念は、社会的規範としての「倫理」とも深く関わる。
- ・「道」は、**㉞** 儒教や道教で説かれる中国哲学上の重要概念の一つ。
- ・「仏教」は、近代以前には、一般に**㉟** 「仏道」と呼ばれた。
- ・近世の思想家の中には、「仏道」批判を展開した人も少なくない。

問 2 下線部**㉞**に関連して、次のメモは、中江藤樹の思想について高校生Cが書き留めたものである。メモ中の **a** ・ **b** に入る語句の組合せとして最も適当なものを、下の①～④のうちから一つ選べ。 **6**

メモ

中江藤樹は、**a** を道德の根本に据えた。そして、この **a** という原理を、**b** であるとした。

- ① a 孝
b 人間関係だけでなく、あらゆる事象や事物をも貫くもの
- ② a 孝
b 人間関係のみに当てはまる、人間関係に固有のもの
- ③ a 愛
b 人間関係だけでなく、あらゆる事象や事物をも貫くもの
- ④ a 愛
b 人間関係のみに当てはまる、人間関係に固有のもの

問 3 下線部㉔に関連して，次のア～ウは，仏教の僧侶の活動についての説明である。その正誤の組合せとして正しいものを，下の①～⑥のうちから一つ選べ。

7

ア 日本において臨済宗を開いた栄西は，中国の禅を日本にもたらすとともに，『喫茶養生記』を著して，喫茶の習慣を伝えた。

イ 日本天台宗の開祖である最澄は，唐から帰国した後，広く種々の学問を学ぶことのできる，庶民のための学校である綜芸種智院を設立した。

ウ 日蓮宗の開祖である日蓮は，国難について研究し，『般若経』が興隆することで，国も民も安泰となると説き，人々に「題目」を唱えることを勧めた。

- | | | | | | | | | | | | | | |
|---|---|---|---|---|---|---|---|---|---|---|---|---|---|
| ① | ア | 正 | イ | 正 | ウ | 誤 | ② | ア | 正 | イ | 誤 | ウ | 正 |
| ③ | ア | 正 | イ | 誤 | ウ | 誤 | ④ | ア | 誤 | イ | 正 | ウ | 正 |
| ⑤ | ア | 誤 | イ | 正 | ウ | 誤 | ⑥ | ア | 誤 | イ | 誤 | ウ | 正 |

倫理, 政治・経済

問 4 留学生Dは, 授業後に, 次の資料を参考にして, 下のレポートを作成した。

資料の趣旨を踏まえて, レポート中の **a** に入る記述として最も適当なものを, 下の①～④のうちから一つ選べ。 **8**

資料

人間生活の不断の転変を貫ぬいて常住不変なるものは, 古くより風習として把握せられていた。風習は過ぎ行く生活における「きまり」「かた」であり, 従って転変する生活がそれにおいて転変し行くところの秩序, すなわち人々がそこを通り行く道である。人倫における五常とはまさにこのような秩序あるいは道にほかならぬ。しかるに人間共同態は本来かくのごとき秩序にもとづくがゆえに可能なのである。

(和辻哲郎『人間の学としての倫理学』より)

レポート

資料の中で論じられている「きまり」「かた」というのは, **a** のことです。

和辻哲郎をはじめ, 近代の様々な思想家たちが, 伝統的な「道」の思想に着目し続けたのは, 明治期以降, 日本人の生活が大きく変わったことで, 生きるための指針が見えにくくなったことと深く関係しているのではないかと考えました。

- ① 人々の生活を貫く秩序ではあるが, 道とは言えないもの
- ② 人倫における五常とは, どのような場合にも対立するもの
- ③ いかなる時代の人間とも関わりを持ってこなかったもの
- ④ 転変し続ける人間生活を貫いて, あり続けるもの

倫理, 政治・経済

第3問 以下を読み, 下の問い(問1～4)に答えよ。(配点 12)

- I 「幸福とは何か」について, クラスを3つの班に分けて発表することにした。次の発表は, ルネサンス・宗教改革期の思想について調べた1班のものである。

発表

キリスト教の価値観が支配的であった中世には, 幸福とは神の恩寵^{おんちよう}により実現する「至福」であるという考え方がありました。しかしルネサンスが進展すると, 世俗的な価値観が広まり, 市民的な徳と幸福の関係が論じられるようになりました。ラテン語で「徳」を表す言葉には「力(能力)」という意味があり, 能力を発揮することは幸福に関わりがあると言えます。

他方, 宗教改革の中で, 神との関係から世俗的生活の意義が問い直されます。□ a □ と考えたカルヴィニズムでは, 世俗的な職業は, □ b □ を実現するためのものとされました。この点に関して, 20世紀の社会学者ウェーバーは, 人々が, □ c □ 資本が蓄積された, と論じています。

- 問1 発表中の □ a □ ～ □ c □ に入る記述を次のア～カから選び, その組合せとして正しいものを, 下の①～⑥のうちから一つ選べ。 □ 9 □

- ア 誰が救済されるかは, あらかじめ決まっている
イ 誰が救済されるかは, まだ決まっていない
ウ 神の栄光
エ 人間の救済
オ 救済の確信を得るために仕事に励み, 禁欲的な生活を送ったから
カ 享乐的な生活を送るために仕事に励み, その結果として

- ① a—ア b—ウ c—オ ② a—ア b—エ c—オ
③ a—ア b—エ c—カ ④ a—イ b—ウ c—オ
⑤ a—イ b—ウ c—カ ⑥ a—イ b—エ c—カ

II 次の発表は，17～19世紀の思想について調べた2班のものである。

発表

宗教戦争が悲惨な現実を生み出した一方で，17世紀に入ると，人間や，人間の幸福について考え直そうとする動きが加速します。幸福を，欲求に乱されない魂の平安や，徳の発揮などに結び付ける古代以来の思想に対し，ホッブズは，欲求するものを常に獲得できる状態が，幸福と呼ばれているものだと考えました。その後，ベンサムやミルは，快樂の観点から幸福を捉える功利主義的道德論を展開しました。

ただし，幸福の問題と徳の問題とを切り離して考えた①カントの思想もミルは視野に入れていた，という点を忘れてはいけません。

問 2 下線部①に関して，カントの道徳思想についての説明として最も適切なものを，次の①～④のうちから一つ選べ。 10

- ① 道徳的な行為とは，義務に従おうとする意志に基づく行為である。例えば，信用を得て商売に成功し，ぜいたくをすることが目的であっても，嘘をつかないのであれば，その行為は道徳的であると言える。
- ② 道徳的な行為とは，結果として義務にかなう行為である。例えば，信用を得て商売に成功し，ぜいたくをすることが目的であっても，嘘をつかないのであれば，その行為は道徳的であると言える。
- ③ 道徳的な行為とは，結果として義務にかなう行為である。例えば，信用を得て商売に成功し，ぜいたくをすることが目的であれば，嘘をつかないとしても，その行為は道徳的であるとは言えない。
- ④ 道徳的な行為とは，義務に従おうとする意志に基づく行為である。例えば，信用を得て商売に成功し，ぜいたくをすることが目的であれば，嘘をつかないとしても，その行為は道徳的であるとは言えない。

倫理, 政治・経済

Ⅲ 次の発表は, 18~20 世紀の思想について調べた 3 班のものである。

発表

18 世紀フランスの啓蒙主義者ヴォルテールは, 自分の畑を耕すといった, 日々の仕事に勤しむこといそのうちに, 幸福はあると考えました。

幸福と労働を結び付けるこうした考え方は, 産業革命以降にも見いだされます。資本主義が進展し, 労働のあり方が幸不幸を左右すると捉えられ, 19 世紀には, 労働と所有のあり方を問い直し, 社会変革を目指す社会主義思想が現れました。

さらに, 20 世紀には, 工場労働に身を投じたシモーヌ・ヴェイユが, 労働者の窮状を自ら体験し, 他者との関わりの中で⑩魂の欲求を満たす必要を訴えました。ヴェイユによれば, これが満たされないと, 魂は死に近い状態に至るので, 魂の欲求の充足を阻む社会には改善の必要があります。このように現代では, 他者との人間的な関わりの中から得られる幸福をどう考えるかが, 思想の課題として再び浮上してきています。

- 問 3 下線部①に関して，次の資料は，ヴェイユの思想についての解説であり，下の会話は，それを読んで高校生 F と G が交わしたものである。資料の趣旨を踏まえて， に入る記述として最も適当なものを，下の①～④のうちから一つ選べ。

資料

ヴェイユは、『根を持つこと』の中で，肉体の欲求だけでなく，魂の欲求を満たすことも人間にとって不可欠であるとして，「魂の糧」となるものを列挙している。その中に，自由と服従がある。自由が魂の糧となるのは分かるが，なぜ服従も魂の欲求を満たすのか？

確かに人は，自由のない環境では息苦しさをを感じるだろう。しかし，もし自分一人だけが勝手気ままに振る舞い，他人に命令を下せる地位にいたらどうだろうか。このような人は，他人から指導されたり，他人と協働したりする機会を奪われ，魂を病んでしまうとヴェイユは考える。

他方，目標を共有する人々の中では，命令を下す人も従う人も，共に同じ目標に向かっている。その目標に，己の良心に基づいて賛同できるのであれば，そのとき初めて服従は魂の糧となる。ここでの服従は，自らの居場所や役割を他者との協働の中で持つということだと言える。

- F：「魂の糧」として服従が挙げられているけど，命令に従うことがなんで魂の糧になるのか，まだよく分からないんだ…。
- G：それは， だよ。
- F：なるほど，この資料はそういうことを言っているのか。

- ① 目上の人命令に忠実に従うことで，自分の地位が向上するから
- ② 嫌な命令でも，それに従うことで成功すれば，満足を得られるから
- ③ 良心にかなう命令に従うことで，同じ目標に向けて共に行動できるから
- ④ 権力者の命令に素直に従えば，迫害を逃れることができるから

倫理, 政治・経済

問 4 次の会話は、高校生 P と Q が幸福をめぐるって交わしたものである。その内容の説明として最も適当なものを、下の①～④のうちから一つ選べ。 12

P：「労働が幸福をもたらす」っていう考え方、納得できないなあ。仕事なんて義務でしょ。おいしいものを食べたりすることが幸せだと思う。

Q：「幸福とは感覚的な欲求の充足である」って考えているんだね。でも、本当にそれだけなのかなあ。幸せには別の見方もあるよ。仕事にやりがいを感じる時も、満足していると言えるんじゃない？

P：そうか、仕事にやりがいを感じるとすれば、「労働が幸福をもたらす」という考えも理解できそうだね。やりがいを感じることも、感覚的な欲求を充足することも、どちらも満足という点では同じだと言えるよね。

Q：確かに満足という点では同じだけど、やりがいは、感覚的というより、精神的な満足じゃないかな。それがないと仕事は続かないと思う。

P：ただ、やりがいがあっても、仕事がつら過ぎる場合もあるよ。

Q：なるほど、その場合は幸福とは言いにくいなあ。そもそも幸福とは何か、改めて考えてみる必要があるね。

- ① Pは当初、幸福を感覚的な欲求の充足に求め、労働が幸福をもたらすとは考えていなかったが、会話の中で幸福を別の見方で捉えることによって、労働もまた幸福をもたらし得る、と考えるようになった。
- ② Pは当初、幸福を感覚的な欲求の充足に求め、労働が幸福をもたらすとは考えていなかったが、会話の中で幸福を別の見方で捉えることによって、あらゆる労働が幸福をもたらす、と考えるようになった。
- ③ Qは、満足という言葉の意味内容について考えた結果、やりがいを感じることは精神的な満足であるよりもむしろ感覚的な満足であると気づき、やりがいがあれば人は幸福になれる、と考えるようになった。
- ④ Qは、満足という言葉の意味内容について考えた結果、おいしいものを食べることもやりがいを感じることも、同じ精神的な満足であると気づき、どちらによっても人は幸福になれる、と考えるようになった。

第4問 高校生RとWが交わした次の会話を読み、下の問い(問1～4)に答えよ。

なお、会話と問いのRとWは各々全て同じ人物である。(配点 14)

R：次の授業は英語。ネイティブの先生だなんてグローバル化の時代だね。

W：先生は日本語が苦手だけど、もっと日本語を学んでほしいな。

R：日本にいるなら日本語を話せてというのは、㉑外国から来た人には酷だよ。

W：使い慣れた母語を使わずに外国で暮らすのに㉒葛藤はあるだろうけど、日本で生活するなら日本語を身に付けないと。それが先生のためにもなるよ。

R：それだったら、私たちが英語を習得すればいいでしょ？

W：なぜ私たちの方が英語を学ばなきゃならないのかな。英語が嫌いとか苦手というわけじゃないけど、私は日本で生きていくつもりだし、英語はいらないよ。

R：私は留学して先端医療を研究するのが夢なんだ。世界で活躍するためには共通の言語として英語が必要だし、みんなが英語を習得すれば便利じゃない？ 言語はまずコミュニケーションのための道具として必要でしょ？

W：だけど、言語をただの道具のように扱うのは不満だなあ。

R：どうして？ 「人間は言語や記号を使う動物」だって習ったよね。

W：人間は㉓共同体の中で生まれて、その共同体の言語に囲まれて育っていくよね？ 言語は共同体の習慣や価値観と切り離せないものだと思うな。例えば、「いただきます」も、単なる挨拶ではなく、「いのちをいただく」ということで生命への感謝を表す文化的な背景を持つ言葉だって聞いたことがあるよ。

R：なるほど。確かに、「いただきます」を英語に翻訳するのは難しいなあ。

W：ね、言語は道具以上のものだよ。だから、単に便利だからといって、みんなが英語を学ばばいいというのはおかしいんじゃないかな。母語として馴染んできた言語を尊重するべきだよ。

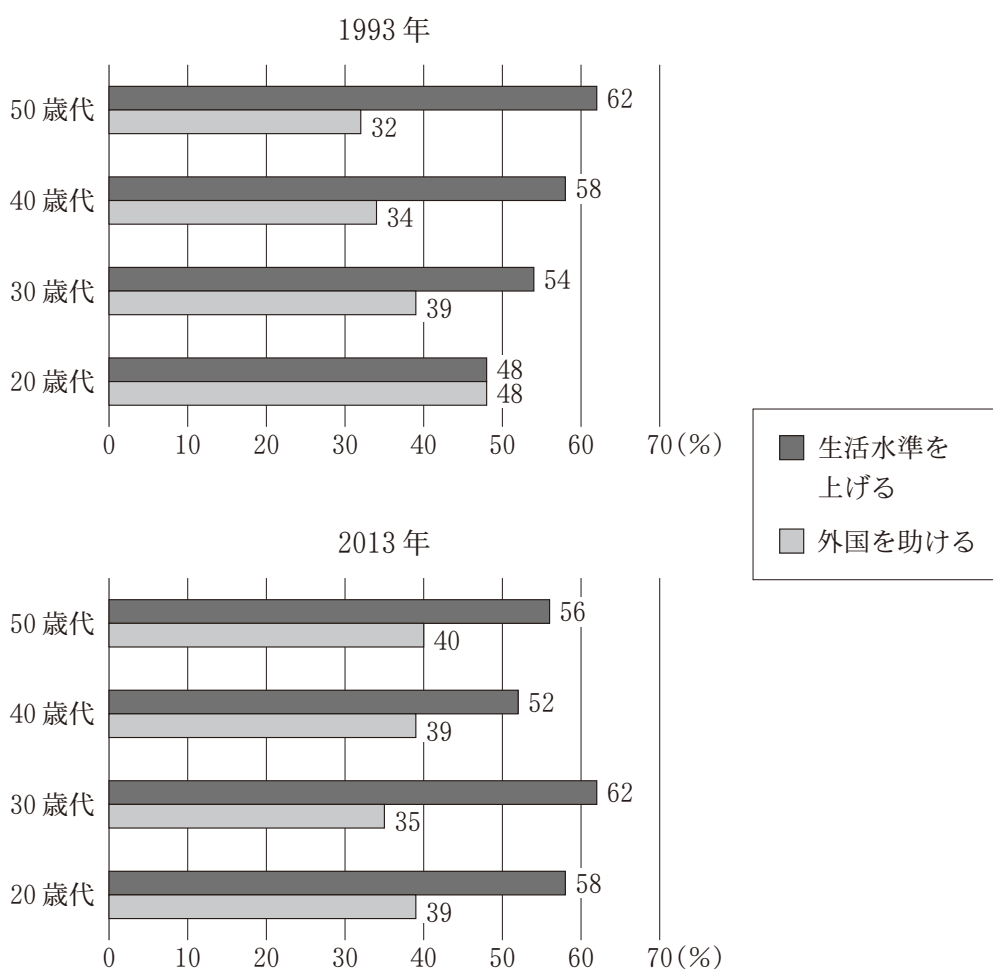
R：そっかあ。だけどさ、英語の先生が日本に来たみたいに、国境を越えて人が移動する時代なんだから、母語だけを尊重してたら、㉔異なる言語を話す人たちと一緒に暮らすことが難しくなるよ。

W：それもそうだね。私も自分の共同体の言語や価値観だけにこだわり過ぎていたかも。それだと、習慣や価値観が異なる人と一緒に暮らすのが難しくなるね。

倫理、政治・経済

問 1 下線部②に関連して、日本において、「まだまだ自分たちの生活水準を上げることを考えるべきだ」という意見と、「自分たちの生活水準が多少落ちてても、外国を助けるべきだ」という意見の、どちらに自分の気持ちが近いかを、様々な年齢の人に尋ねた調査がある。次の図は、20歳代から50歳代の人たちについての、1993年と2013年の結果である。この図を見て交わされた次ページの会話を読み、**a**・**b**に入る記述の組合せとして最も適当なものを、①～④のうちから一つ選べ。**13**

図 国際貢献に対する意識



(注) 図の数値は項目ごとに、回答した人の割合(%)を表す。「その他・無回答」を除いているために、総和は100とならない。

(資料) 統計数理研究所「国民性の研究」(2016年)より作成。

R：全体的に、自分たちの生活水準を上げることを優先させる人が多いようだね。

W：1993年と2013年の間には大きな災害が何度もあって、被災地を助けるボランティアに注目が集まったりもしたけど、まだまだみんな自分中心なのかな。

R：でも、その間も、日本は **a** である ODA を通じて途上国への援助をしてきたことなんかも忘れちゃいけないんじゃないかな。

W：もう少しグラフを細かく見てみると、 **b** ということも言えるね。

R：どうしてかな。経済状況や労働環境とか、いろんな社会的な要因があるからなのかな。

- ① a 政府による開発援助
b 20年間で、生活水準を上げるべきだと考える人の割合は、20歳代と30歳代では増えている一方で、40歳代と50歳代では減っている
- ② a 政府による開発援助
b 20年間で、生活水準を上げるべきだと考える人と、外国を助けるべきだと考える人との割合の差は、全ての年代で大きくなっている
- ③ a 民間による開発援助
b 20年間で、外国を助けるべきだと考える人の割合は、20歳代と30歳代では減っている一方で、40歳代と50歳代では増えている
- ④ a 民間による開発援助
b 20年間で、生活水準を上げるべきだと考える人と、外国を助けるべきだと考える人との割合の差は、全ての年代で小さくなっている

倫理, 政治・経済

問 2 下線部①に関連して、次のア・イは、レヴィンによる葛藤の分類に従って、葛藤の実例を記述したものである。ア・イと葛藤の種類との組合せとして正しいものを、下の①～⑥のうちから一つ選べ。 14

ア 第一志望の大学には、自分が関心のあることを学べる学部があるのだけれど、遠隔地にあって通学が大変になるので受験しようか悩んでいる。

イ 買い物に付き合っしてほしいと友人に頼まれた。興味がないことに付き合わされるのは嫌だが、断って友人との関係を悪くしたくないと悩んでいる。

- | | | | | |
|---|---|---------|---|---------|
| ① | ア | 接近 — 接近 | イ | 接近 — 回避 |
| ② | ア | 接近 — 接近 | イ | 回避 — 回避 |
| ③ | ア | 接近 — 回避 | イ | 接近 — 接近 |
| ④ | ア | 接近 — 回避 | イ | 回避 — 回避 |
| ⑤ | ア | 回避 — 回避 | イ | 接近 — 接近 |
| ⑥ | ア | 回避 — 回避 | イ | 接近 — 回避 |

- 問 3 下線部㉔に関連して、共同体主義(コミュニタリアニズム)の思想を踏まえた上で、現代の思想家チャールズ・テイラーの次の文章を読み、その内容の説明として最も適当なものを、下の①～④のうちから一つ選べ。 15

言語は、それを共に話す人々の間にのみ存在し、そこでのみ維持される。そしてこのことは、自我というものについての、ある重要な特徴を指し示している。……自分が何者なのかは、言葉を発する自分の立ち位置から明らかとなる。例えば、家族関係、社会的な空間、社会的地位や役割の位置関係、愛する人たちとの親密な関係における、自分の立ち位置である。中でも特に重要なのは、自分の道徳や精神のあり方が方向付けられるような空間であり、そこにおいてこそ、自分が何者であるのかを規定する最も重要な諸関係が立ち現れてくるのである。……この意味において、人は自分一人では自我であることはできない。人は、特定の対話者たちとの関係においてのみ、自我たり得るのである。

(『自我の源泉』より)

- ① 自分が何者かは、同じ言語を話す人々との対話を通じて明らかになる、とテイラーは考えている。これは、公正としての正義という普遍的原理に基づいて社会のルールを決めるべきだと考える共同体主義に反する。
- ② 人の精神のあり方は、共同体における個人の立ち位置とは無関係に決定される、とテイラーは考えている。これは、自分が属する共同体の伝統や文化が個人のアイデンティティを作っていくと考える共同体主義に反する。
- ③ 言語は、それを共に話す人々の間に存在し、そうした人々との関係の中で自我が成り立つ、とテイラーは考えている。これは、個人は社会から独立した自由な存在であるという考えを批判する共同体主義に通じる。
- ④ 自我は、同じ言語を話す共同体の人々との自由な対話により作られる、とテイラーは考えている。これは、個人の自由を最大限に尊重し、国家の強制的な課税による福祉政策を批判する共同体主義に通じる。

倫理, 政治・経済

- 問 4 下線部㉑に関して, 次の図と文章は, 倫理の先生がある町で見掛けた看板のイラストと, それをめぐって先生とRとWとが交わした会話である。133 ページの会話も踏まえて, 文章中の **a** ~ **d** に入る記述を次ページのア~エから選び, その組合せとして最も適当なものを, ①~④のうちから一つ選べ。 **16**

図 ある町で見掛けた看板



先生：この看板を見てください。3種類の表記があります。日本語，ブラジル人の母語であるポルトガル語，そして，そのポルトガル語の発音をカタカナにしたものです。

R：ポルトガル語の発音がカタカナで書いてあるのって，不思議ですね。

先生：この町で暮らすブラジル人家庭の子供にも配慮したものですよ。家では親とポルトガル語で話しているけど，その読み書きを十分に学ぶ機会がない子供もいます。その中にはポルトガル語の文章を十分に読めない子供もいますが，その子たちも日本の学校に通ってカタカナを学んでいるので，カタカナの部分を読むと，何が書いてあるのか分かるのです。

W：うーん，なるほど…。私は， **a** と思いました。

R：確かに。私は， **b** と思いました。

W：私は， **c** ということが分かりました。

R：私も勉強になりました。私は， **d** ということが分かりました。

W：この看板のような工夫が，様々な人々の共存につながるんですね。

倫理、政治・経済

- ア 現代は人が国境を越えて移動する時代だと言ったけれど、母語が異なる人々が一緒に暮らしていくためには工夫が必要だ
- イ 外国から来た人も、生活していくためには自分がいま暮らしているその国の言語を学ぶべきだと言ったけれど、そう単純な話ではない
- ウ みんなが英語を学ばよいいと思っていただけ、言語は共同体固有の価値観を反映しているものだから、それぞれの母語を尊重することも大事だ
- エ 自分の母語である日本語を大切にすべきだと思っていたけれど、それだけでは異なる言語を話す人々の価値観を理解して共生することは難しい

- ① a — ア b — イ c — ウ d — エ
- ② a — ア b — イ c — エ d — ウ
- ③ a — イ b — ア c — ウ d — エ
- ④ a — イ b — ア c — エ d — ウ

倫理, 政治・経済

第5問 次の文章(A・B)を読み, 次ページ以降の問い(問1～6)に答えよ。

(配点 19)

A 生徒Xと生徒Yの二人が住む市では, いま, 市長選挙が行われている。二人は, 候補者たちの演説を聴きに行った帰り道で, 次のような会話をしている。

X: 演説会場にいろんな人が来ていたね。

Y: そうだね。事業者団体や市民団体もいたよ。

X: うん, さまざまな組織が政治にかかわっているんだね。

Y: そうそう。ちゃんと投票をするためには, ㉠政治にかかわる主体についても知っておく必要があるよね。

X: そういえば, 何で選挙になってるんだろう。前市長の任期ってまだ残ってたんじゃない?

Y: 前市長が収賄の容疑で逮捕され, みずから辞職したからだよ。記事によると, 行政監視活動を行っているNPOが情報公開請求をするなどして収賄の疑惑が生じたことが, 捜査のきっかけだったらしいよ。

X: なるほど。情報公開請求が契機となって前市長の不正が明るみに出たわけか。住民による行政監視に, 情報公開制度が大きな役割を果たしているんだな。

Y: そのとおり。選挙でいい市長を選ぶことも大事だけど, 日々, 市政に関心をもって㉡行政を監視することも重要だね。

X: 市長が代わると, これから市政もいろいろ変わるかもね。

Y: そうね。とくに地方分権改革によって, 地方公共団体が自主的に行える事務が増えたので, だれが市長になるかでだいぶ違ってくるかな。

X: たしかに, 候補者たちはさまざまな新しい政策を公約として掲げていたね。

Y: いろんな公約があるけど, 公約の実現可能性も検証する必要があるよね。

X: だれに投票したらいいか難しいよ。

問 1 下線部②に関連して、現在の日本における政治や選挙にかかわるさまざまな主体に関する記述として最も適当なものを、次の①～④のうちから一つ選べ。

17

- ① 政党を結成するためには、国の許可が必要である。
- ② 利益集団(圧力団体)は、みずから政権獲得をめざす。
- ③ 人事院は、公職選挙法に基づいて選挙に関する事務を行う。
- ④ 国外に居住する有権者は、国政選挙において選挙権を行使できる。

問 2 下線部①に関連して、日本の行政活動をめぐる法制度に関する次の記述 a～cのうち、正しいものはどれか。当てはまる記述をすべて選び、その組合せとして最も適当なものを、下の①～⑦のうちから一つ選べ。

18

- a 行政手続法は、行政運営における公正の確保と透明性の向上を図ることを目的としている。
- b 情報公開法は、行政機関の非開示決定に対する国民の不服申立てを審査するために、オンブズマン(行政監察官)制度を定めている。
- c 特定秘密保護法は、行政機関による個人情報の適正な取扱いを通じた国民のプライバシーの保護を目的としている。

- ① a
- ② b
- ③ c
- ④ a と b
- ⑤ a と c
- ⑥ b と c
- ⑦ a と b と c

倫理, 政治・経済

B 生徒Xと生徒Yは、とくに候補者Wと候補者Zの演説に興味をもち、それぞれの主張についてさらに調べた。これに関して、次の問い(問3～6)に答えよ。

問3 生徒Xと生徒Yは、候補者Wの演説を聴いて、日本の法制度に関連する次のような会話をしている。この会話文を読んで、空欄 **ア** に当てはまる語句として最も適当なものを、下の①～④のうちから一つ選べ。 **19**

X：この前の選挙演説で、候補者Wは、商店街の活性化の必要性を強調していたね。このあたりでも、郊外にショッピングモールができてから、そちらにお客さんが流れているっていうしなあ。

Y：調べてみたんだけど、ショッピングモールといえば、大規模小売店舗立地法で、新設に関する届出や都道府県の見解・勧告の仕組みがあるそうだよ。これって、大規模小売店に対するある種の出店規制だよな。大規模小売店の事業者が事業活動を制約されるという点では、事業者の **ア** が制限されることになるね。

- ① 職業選択の自由
- ② 結社の自由
- ③ 請願権
- ④ 労働三権

問 4 生徒Xは、候補者Wの行財政改革に関する公約に関心をもった。Wは、次の政策a～cを公約として掲げている。これらのうち、現在の日本の法制度上、実施できる政策はどれか。当てはまるものをすべて選び、その組合せとして最も適当なものを、下の①～⑦のうちから一つ選べ。 20

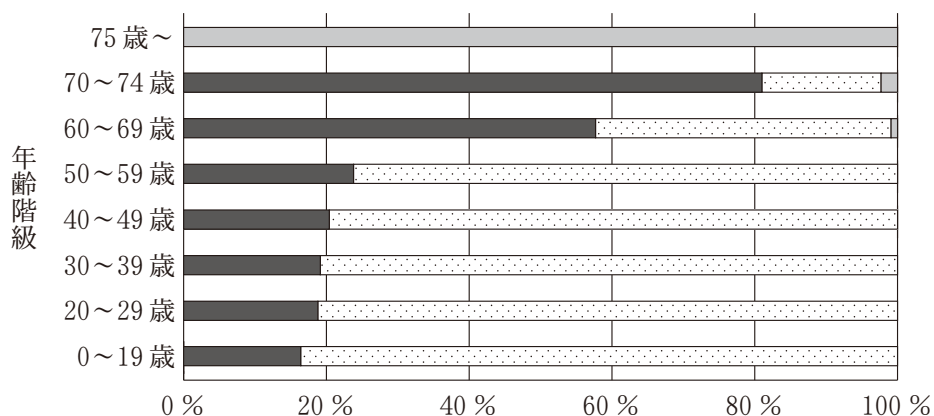
- a 生活保護費の支出を抑制するため、市独自の認定基準を条例で定めることで、国の基準より認定の範囲を限定する。
- b 登山道の整備に必要な財源を確保するため、市の独自課税として登山客を対象とする入山税を創設する。
- c 公共施設の管理費用の削減およびサービス向上を図るため、市が設置する市民会館やスポーツ施設などの運営を民間に委託する。

- ① a
- ② b
- ③ c
- ④ aとb
- ⑤ aとc
- ⑥ bとc
- ⑦ aとbとc

倫理, 政治・経済

問 5 生徒 Y は、国民健康保険制度に対する市のかかり方に関する候補者 Z の主張を聴いて興味をもち、日本の公的医療保険制度の仕組みを調べることにした。次ページの会話は、同制度に関する次の図をみた Y とその母とによるものである。この会話文を読んで、空欄 **ア** に当てはまる方法として適当なものを次ページの記述 **a** ~ **d** のうちから二つ選び、その組合せとして最も適当なものを、次ページの①~⑥のうちから一つ選べ。 21

図 年齢階級・制度別加入者数割合(2017年度)



■ 国民健康保険制度 □ 被用者向けの各医療保険制度 □ 後期高齢者医療制度

(注) 被用者向けの各医療保険制度の加入者には、被保険者のほか、その被扶養者(被保険者に生計を維持される家族)が含まれる。また、65歳以上75歳未満で一定の障害状態にあるとの認定を受けた者は、後期高齢者医療制度の被保険者となる。なお、データは、各年齢階級の人口から生活保護の被保護者を除いたものを総数とした数値を前提として作成されている。

(出所) 厚生労働省 Web ページにより作成。

Y：お母さん，これみてよ。この図って何を表しているんだろう？

母：この図は，年齢階級別にみてどの医療保険制度にどのくらいの割合で加入者がいるかを表したものね。60歳代から国民健康保険制度の加入者の割合が急に増えているのが興味深いわ。

Y：各制度の対象者が違うからこうなるのかな。でも，年齢の高い加入者が相対的に多いということだと，国民健康保険制度の加入者一人当たりの医療費は，被用者向けの各医療保険制度の場合より増えてしまうよね。60歳代以上において，国民健康保険制度の加入者が被用者向けの各医療保険制度の加入者よりも相対的に多い状態を緩和する方法としては，たとえば，アなどが考えられるかな。

母：制度上はそうなりそうね。

- a 定年退職者を正社員として継続雇用するよう義務化すること
- b 定年年齢を引き下げること
- c 後期高齢者医療制度の対象年齢を65歳に引き下げること
- d 高齢者が医療サービスを利用したときの自己負担割合を引き下げること

- ① aとb
- ② aとc
- ③ aとd
- ④ bとc
- ⑤ bとd
- ⑥ cとd

倫理, 政治・経済

問 6 生徒 X は, 候補者 Z が地域雇用の重要性について主張するのを聴き, 労働者保護に関する法制度に興味をもった。日本の民間企業の労働者に関する現在の法制度についての記述として誤っているものを, 次の①～④のうちから一つ選べ。

22

- ① 週あたりの労働時間の上限規制は, 労働基準法にはない。
- ② 労働者災害補償保険法上の労働者には, 短時間労働者が含まれる。
- ③ 使用者は, 正当な争議行為により損害を受けたことを理由として, 労働組合に対し損害賠償を請求することができない。
- ④ 事業主には, 労働者の募集および採用について, その性別にかかわらず均等な機会を与える義務がある。

第6問 次の文章(A～C)を読み，次の問い(問1～6)に答えよ。(配点 19)

A 生徒Xと生徒Yは，休日に図書館で勉強をしていた。その帰り道，二人はベンチに腰かけた。そこで，スマートフォンを見ながらXがつぶやき，会話が始まった。

X：このブランドのスニーカー，かっこいいよね。やっぱり，すごい人気だよ。でも新しいスマートフォンを買っちゃったから，お金が足りないよ。

Y：そうなんだ。お金の問題は悩ましいよね。そういえば，スマートフォンもスニーカーも，どこでどう作られていて，どういう仕組みで価格が決まるのかな。

X：おそらくけど，経済の仕組みが関係しているんじゃない？

Y：そうかも。興味があるから，ちょっと調べてみようと思うよ。

X：うん。こっちも，まずは自分のスマートフォンについて調べてみようかな。

問1 次の文章中の空欄 ・ に当てはまる語句の組合せとして最も適当なものを，下の①～④のうちから一つ選べ。

生徒Xは，自分のスマートフォンについて調べてみた結果，ある資料をみつけた。その資料から，Xのスマートフォンは先進国企業のブランドであるが，開発，調達，組立，物流，販売などの過程で，先進国だけではなく発展途上国・新興国もかかわっていることがわかった。また，資料によれば，スマートフォンのような電子機器の生産における調達過程では，親会社と子会社との間で と呼ばれる経済活動が行われているということであった。そして，主に人件費が低いという理由から， な組立工程は発展途上国・新興国によって担われていることが多いとも記されていた。

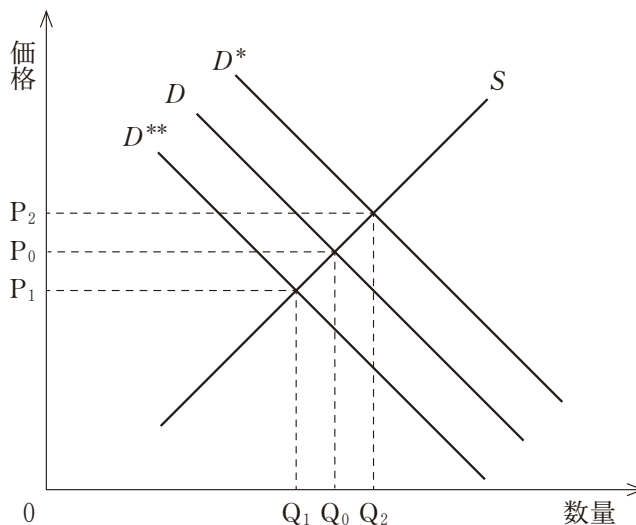
- | | | | | |
|---|---|----------|---|-------|
| ① | ア | 所有と経営の分離 | イ | 資本集約的 |
| ② | ア | 所有と経営の分離 | イ | 労働集約的 |
| ③ | ア | 企業内貿易 | イ | 資本集約的 |
| ④ | ア | 企業内貿易 | イ | 労働集約的 |

倫理, 政治・経済

問 2 次の文章中の空欄 **ア**・**イ** に当てはまる語句と数値の組合せとして最も適当なものを, 下の①~⑥のうちから一つ選べ。 **24**

生徒 Y は, 生徒 X が気になっているスニーカーの人気の高まっていることについて, 高校の「政治・経済」の教科書にある市場メカニズムの説明に基づいて考えてみた。そして, 次の図を自ら作成した。この図において, スニーカーの供給曲線は S , 需要曲線は D で表される。スニーカーの人気の高まった場合, 需要曲線は D から **ア** へとシフトし, 均衡点が移動することが, 教科書からわかった。

次に, 供給曲線はシフトしないという条件の下で, より具体的な数字を当てはめて需要曲線の D から **ア** へのシフトを考えてみることにした。当初の均衡価格 (P_0) が一足当たり 1 万円, 均衡での数量 (Q_0) が 8,000 足の状態から, 価格が 30 パーセント, 数量は 20 パーセント変化した場合, 売上総額の変化量は **イ** であることがわかった。



- | | | | | | | | | | |
|---|---|----------|---|----------|---|---|----------|---|----------|
| ① | ア | D^* | イ | 4,480 万円 | ② | ア | D^* | イ | 3,620 万円 |
| ③ | ア | D^* | イ | 2,840 万円 | ④ | ア | D^{**} | イ | 4,480 万円 |
| ⑤ | ア | D^{**} | イ | 3,620 万円 | ⑥ | ア | D^{**} | イ | 2,840 万円 |

B 生徒Yと図書館に出かけた日の夜，生徒Xはアメリカで働いている父親とビデオチャットをした。以下はその会話の一部である。

父：やあ，元気かい。

X：うん。父さんも変わらない？ 少し調べてみたら，このスマートフォンは日本メーカーのものだけど，組立は発展途上国・新興国で行われていて，先進国に輸出されているみたい。アメリカの企業も似たようなことをしているの？

父：そうだね。アメリカの多国籍企業は積極的に海外展開してきたからね。ただし，2018年くらいから激化したアメリカと中国との貿易摩擦が，企業活動に与えた影響は無視できないね。

X：貿易については，先週の「政治・経済」の授業でも，㉔自由貿易の利益を学習したよ。それなのに，アメリカはなぜ自国中心の貿易政策を主張したといわれているのかな。

父：アメリカの貿易政策の背景にはさまざまな要因があるけれど，技術革新の進展や経済のグローバル化などの影響による，アメリカの中間層の所得の伸び悩みと国内での経済格差の拡大という指摘は見逃せないね。その層を中心に，経済のグローバル化に対する不満が高まったという指摘があるよ。

X：経済のグローバル化ってよいことばかりと思っていたけど，マイナスの側面もあるんだね。まだまだ知らないことばかりだよ。世界の経済状況や，経済のグローバル化に密接に関連する国際問題について，もっと調べてみたくなったよ。

父：よい意気込みだね。たとえば㉕気候変動問題は，経済のグローバル化にかかわる重要な国際問題だと思うよ。

倫理、政治・経済

問 3 下線部②に関連して、生徒 X は授業で学習した、国際分業と貿易に関する経済学の考え方である比較生産費説について復習をした。次の表は、a 国と b 国における、 α 財と β 財についての労働生産性(一定の時間における労働者一人当たりの財の生産量)を示したものである。ここでは、各国の総労働者数は、a 国が 200 人、b 国が 180 人であり、各財への特化前は、両国ともに α 財と β 財の生産にそれぞれ半数ずつが雇用されているとし、各財への特化後も、両国ともにすべての労働者が雇用されるとする。また、両財は労働力のみを用いて生産され、両国間での労働者の移動はないこととする。この表から読みとれる内容として正しいものを、下の①～④のうちから一つ選べ。 25

	α 財	β 財
a 国の労働生産性	1 単位	3 単位
b 国の労働生産性	6 単位	3 単位

(注) 特化前も特化後も、表中の各単位の α 財もしくは β 財の生産に必要な一定の時間と、労働者一人当たりの総労働時間とは一致するものとし、このことは両国とも同じとする。

- ① a 国が α 財の生産に特化し、b 国が β 財の生産に特化すれば、特化しない場合に比べ、両国全体で α 財の生産量は 640 単位増加し、 β 財の生産量は 570 単位増加する。
- ② a 国が β 財の生産に特化し、b 国が α 財の生産に特化すれば、特化しない場合に比べ、両国全体で α 財の生産量は 640 単位増加し、 β 財の生産量は 570 単位増加する。
- ③ a 国が α 財の生産に特化し、b 国が β 財の生産に特化すれば、特化しない場合に比べ、両国全体で α 財の生産量は 440 単位増加し、 β 財の生産量は 30 単位増加する。
- ④ a 国が β 財の生産に特化し、b 国が α 財の生産に特化すれば、特化しない場合に比べ、両国全体で α 財の生産量は 440 単位増加し、 β 財の生産量は 30 単位増加する。

- 問 4 下線部①に関連して、生徒 X は、気候変動問題を学習し、その成果を次の資料にまとめた。資料中の空欄 **ア**・**ウ**・**カ** に当てはまる語句の組合せとして正しいものを、下の①～⑧のうちから一つ選べ。 **26**

I. 気候変動対策の国際枠組みの歴史

- 1992年に **ア** 採択(1994年発効)
- 1997年に **イ** 採択(2005年発効)
- 2015年にパリ協定採択(2016年発効)

II. 世界の国・地域の二酸化炭素排出量(エネルギー起源)の変化

(単位：二酸化炭素換算・億トン)

国・地域名	1990年	2016年
ウ	21.1	91.0
エ	48.0	48.3
オ	40.3	31.9
インド	5.3	20.8
ロシア	21.6	14.4
カ	10.4	11.5
世界の総計	205.2	323.1

(注) 「国・地域」の1990年の排出量とは、2016年時点の当該「国・地域」を構成している1990年の「国・地域」の排出量の合計である。

(出所) International Energy Agency (IEA) Web ページにより作成。

- | | | | | | | |
|---|---|-----------|---|------|---|----|
| ① | ア | 気候変動枠組み条約 | ウ | 中国 | カ | EU |
| ② | ア | 気候変動枠組み条約 | ウ | 中国 | カ | 日本 |
| ③ | ア | 気候変動枠組み条約 | ウ | アメリカ | カ | EU |
| ④ | ア | 気候変動枠組み条約 | ウ | アメリカ | カ | 日本 |
| ⑤ | ア | 京都議定書 | ウ | 中国 | カ | EU |
| ⑥ | ア | 京都議定書 | ウ | 中国 | カ | 日本 |
| ⑦ | ア | 京都議定書 | ウ | アメリカ | カ | EU |
| ⑧ | ア | 京都議定書 | ウ | アメリカ | カ | 日本 |

倫理, 政治・経済

C 経済に興味をひかれた生徒Yは、自分を取り巻く具体的な経済の仕組みにも興味を覚え、毎朝、新聞に目を通すようになった。

問 5 次ページに示したのは、生徒Yが最近読んだ新聞である。記事a～cの各見出しは、それぞれ政府による経済政策を示している。これらの経済政策は、次の経済学者ア～ウのうちどの人物の考え方に最も親和的であると考えられるか。経済学者ア～ウと、各経済政策が示されている記事a～cとの組合せとして最も適当なものを、下の①～⑥のうちから一つ選べ。 27

ア ミルトン・フリードマン(1912～2006)

イ フリードリッヒ・リスト(1789～1846)

ウ ジョン・メイナード・ケインズ(1883～1946)

① アー a イー b ウー c

② アー a イー c ウー b

③ アー b イー a ウー c

④ アー b イー c ウー a

⑤ アー c イー a ウー b

⑥ アー c イー b ウー a

50兆円の財政出動決定

共通新聞

不況対策に政府が本腰

失業拡大に歯止め

a

1897年(明治30年)
 11月12日創刊
 発行所
 共通新聞社
 〇〇本社〒000-0000
 〇〇市〇〇区〇〇番地
 電話 (000) 000-0000
 代 表 000-0000
 編 者 000-0000
 販 売 000-0000
 廣 告 000-0000

2021年(令和3年)
 〇〇月〇〇日(土)
 <天 気>
 札 幌 ★→★
 仙 台 ★→★
 東 京 ★→★
 金 沢 ★→★
 名 古 屋 ★→★
 大 阪 ★→★
 廣 島 ★→★
 福 岡 ★→★

発展途上諸国 自国産業の保護へ

先進工業諸国に対抗 輸入数量を制限

c

今日のコラム「経世済民」

〇〇国 裁量的な政策運営を見直し

貨幣供給のルールの策定へ

b

倫理、政治・経済

問 6 生徒 Y は新聞のコラム欄に、次のような記述をみつけた。

<p>今日のコラム 「経世済民」</p>	<p>1929年にアメリカで発生した恐慌は、世界中に波及して世界恐慌になった。それは、経済過程への国家のかかわり方、通商および通貨に関する国際的な</p> <hr/> <p>枠組み、金融制度のあり方などに変化をもたらした。そうした意味でこの恐慌は、現代へとつながる、資本主義経済の歴史的な転換点となった。</p>
--------------------------	--

この記述に興味をひかれた Y は、生徒 X を誘って図書館に行き、この記述の意味を分担して調べた。次ページの発言 a ~ d は、調べた成果を互いに教え合った際のものである。次ページの空欄 ~ に当てはまる語句の組合せとして最も適当なものを、次ページの①~⑧のうちから一つ選べ。

- a 市場への国家の介入が、世界恐慌を契機に強まっていったよ。景気の安定化や所得の再分配などに関しても、国家が次第にその役割を担うようになったんだ。 **ア** 政府から **イ** 政府への転換が始まったんだよ。
- b 国際的な通貨システムにも変化があったよ。それまで中央銀行の金保有量に通貨量が制約されていた各国は、世界恐慌を契機に、金保有量にかわりなく通貨量を増減できる制度を採用することになったんだ。これによって **ウ** 紙幣は、現在の日本でもみられる **エ** 紙幣に取って代わられたよ。

X

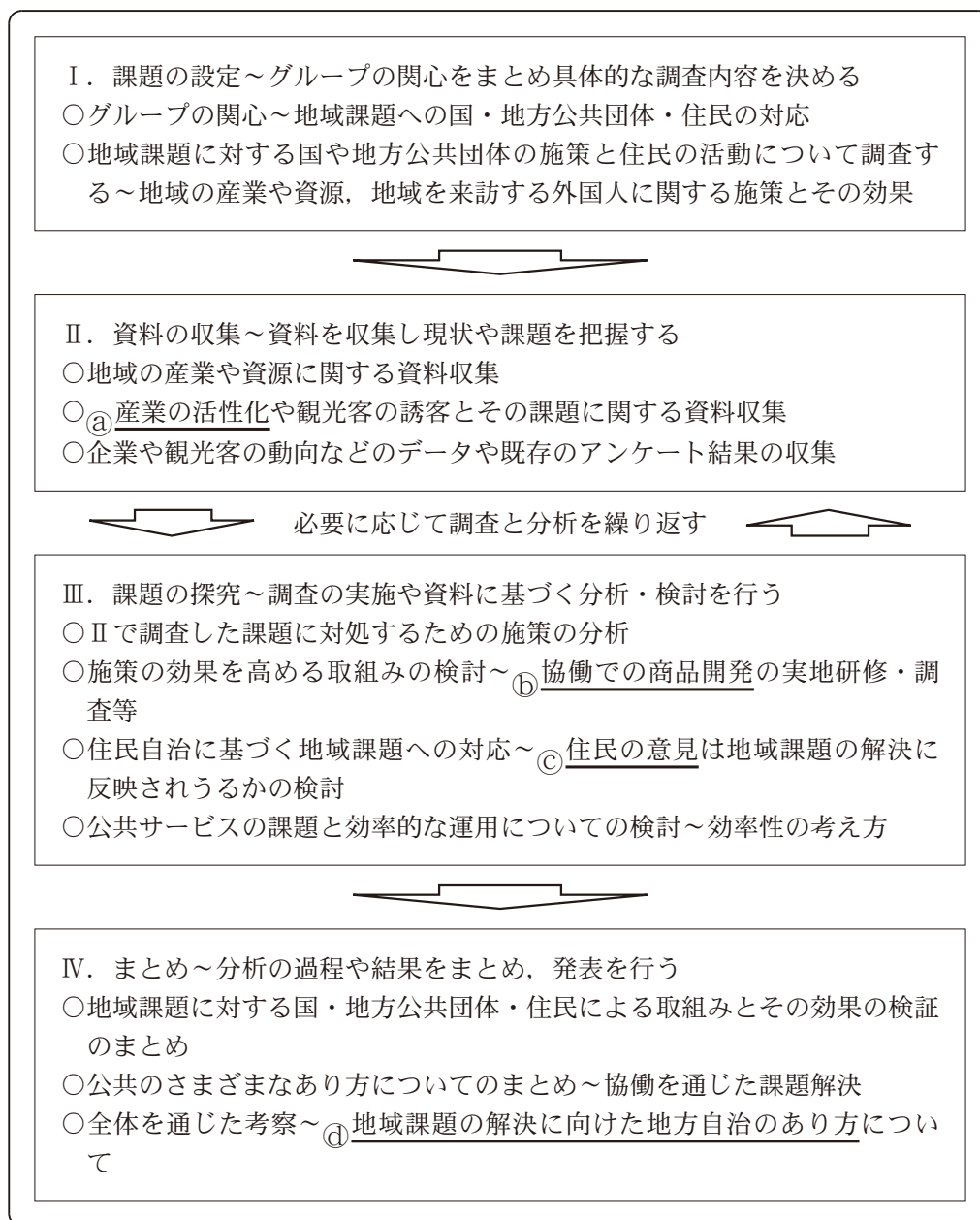
- c 変化といえば、国際的な通商システムにもみられたよ。世界恐慌を契機に世界経済は、列強諸国によって複数の経済圏に分断されたんだ。こうした世界経済の分断が戦争の一因になったことへの反省から、第二次世界大戦後は **オ** 貿易を促進する協定が結ばれたよ。
- d 金融制度の変化もみられたよ。アメリカでは世界恐慌が発生した後、銀行業務と証券業務の兼営が禁止されたり、連邦レベルの預金保険制度が整備されたりしたんだ。金融市場の安定化が模索されたんだよ。

Y

- | | | | | | | | | | | |
|---|---|-----|---|-----|---|----|---|-------------------|---|----|
| ① | ア | 小さな | イ | 大きな | ウ | 不換 | エ | 兌換 ^{だかん} | オ | 保護 |
| ② | ア | 小さな | イ | 大きな | ウ | 不換 | エ | 兌換 | オ | 自由 |
| ③ | ア | 小さな | イ | 大きな | ウ | 兌換 | エ | 不換 | オ | 保護 |
| ④ | ア | 小さな | イ | 大きな | ウ | 兌換 | エ | 不換 | オ | 自由 |
| ⑤ | ア | 大きな | イ | 小さな | ウ | 不換 | エ | 兌換 | オ | 保護 |
| ⑥ | ア | 大きな | イ | 小さな | ウ | 不換 | エ | 兌換 | オ | 自由 |
| ⑦ | ア | 大きな | イ | 小さな | ウ | 兌換 | エ | 不換 | オ | 保護 |
| ⑧ | ア | 大きな | イ | 小さな | ウ | 兌換 | エ | 不換 | オ | 自由 |

倫理, 政治・経済

第7問 生徒たちは、「地域課題に対する国・地方公共団体・住民の果たす役割」というテーマで調査を行うことにした。次の図は、生徒たちの調査計画とその内容の一部を掲載したものである。これに関して、次ページ以降の問い(問1～4)に答えよ。(配点 12)



問 1 下線部④に関連して，生徒Wは地域産業の取組みについて調査しようと思
い，ある農業従事者に聞き取り調査を行った。次のメモは，その聞き取りでわ
かったことをまとめたものである。メモにある取組みに関する下の記述 a ~ c
のうち，正しいものはどれか。当てはまる記述をすべて選び，その組合せとし
て最も適当なものを，下の①~⑦のうちから一つ選べ。 29

取組みに関する聞き取り調査

1. 事業の反省と分析について

- ・ 農業を営んでいる。価格を市場にまかせると地元での野菜の生産と卸しだけでは経営が安定しない。
- ・ 当初は個人宅を回る宅配を主にしていた。この時は順調に売れていた。
- ・ 外国の安い商品が増え、価格が急落。そのため自社の商品の値下げが必要になる。
- ・ 宅配中心ではコストが割高になる。
- ・ 自社製品の収益増加および費用削減の検討が必要となる。

2. 現在の運営の特徴について

- ・ 地元の生産物のブランドの確立をめざす。

- ・ 従業員が加工や販売も行い、自社で加工できないもののみ地域内の他社へ委託するようにし、価格の安定と費用の低下を図る。

- ・ 直販を行うとともに地域内のスーパーや学校給食にも卸すようにした。地域内での消費の拡大を図る。

- ・ 観光客に収穫や加工の体験をしてもらう。人件費を考えると、この事業は低収益だが広告や宣伝になっていると考えている。
⇒多少値段が高くとも買っていくお客様が現れる。

3. 課題について

- ・ 集客の方法や人材の不足。
- ・ 地域外への販売ルートに乏しい。

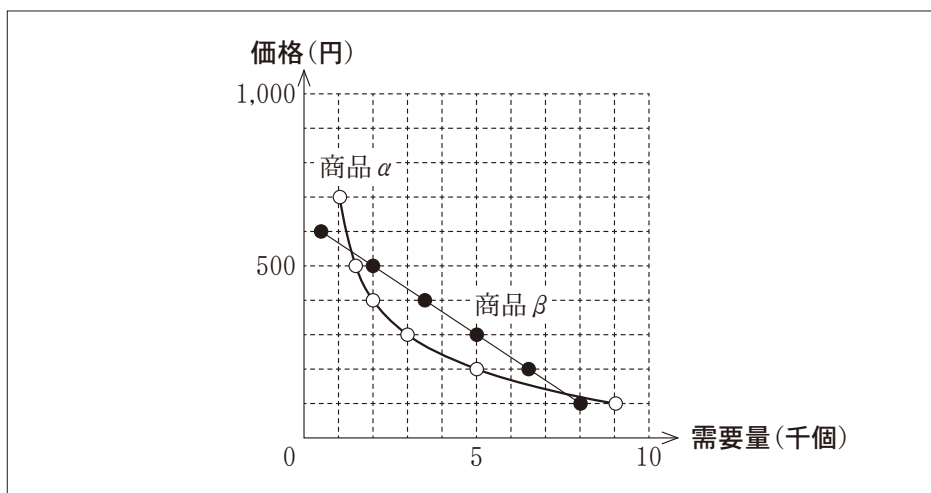
- a 販路の拡大を行っている
- b 六次産業化を実施している
- c 地産地消に取り組んでいる

- ① a ② b ③ c
- ④ aとb ⑤ aとc ⑥ bとc
- ⑦ aとbとc

倫理、政治・経済

問 2 下線部①に関連して、生徒たちは農業従事者の方々と協働で新しい二つの商品を試作することにした。その際、値上げや値引きの効果は需要量の変化に現れるという授業の話を思い出した。試作中の商品の売れ行きが気になった生徒たちは、二つの新商品に類似した商品 α と商品 β の需要量と価格のデータを収集し、教科書を参考に需要量と価格の関係を次の枠内の図にまとめた。商品 α はなめらかな曲線となり、代表的な点は白丸(○)、商品 β は直線であり、代表的な点は黒丸(●)である。各商品の需要量に価格の変化が及ぼす影響に関する記述として最も適当なものを、下の①～④から一つ選べ。

30



- ① 商品 α を200円で販売した場合と500円で販売した場合とについて、それらの価格から100円上昇したときの需要量の減少幅を比べると、500円で販売した場合の方が減少幅は大きい。
- ② 商品 α と商品 β を200円で販売した場合、その価格から100円の上昇に対する需要量の減少幅は、商品 α よりも商品 β の方が小さい。
- ③ 商品 β を200円で販売した場合と500円で販売した場合とについて、それらの価格から100円上昇したときの需要量の減少幅を比べると、500円で販売した場合の方が減少幅は大きい。
- ④ 商品 α と商品 β を500円で販売した場合、その価格から100円の上昇に対する需要量の減少幅は、商品 α よりも商品 β の方が小さい。

問 3 下線部㉔に関連して，生徒Xと生徒Yは，「政治・経済」の授業で学習した地方自治制度について話し合っている。次の会話文中の空欄 **ア** ~ **ウ** に当てはまる記述として正しいものを下の記述 **a** ~ **c** から一つずつ選び，その組合せとして最も適当なものを，下の①~⑥のうちから一つ選べ。 **31**

X：ある市で産業廃棄物処理施設の設置をめぐる，条例に基づく住民投票が実施されたと聞いたけど，このような住民投票は **ア** よ。その結果は首長と議会の双方にとって無視しがたいものになるよ。住民にとっても政策決定に関与する機会が得られることになるね。

Y：たしかにそうだね。住民投票にもそうした意義があるんだ。でも，二元代表制にも， **イ** といった意義があるよ。それも大事じゃないかな？

X：一般的な政策課題であればそれでいいと思うけれど，市町村の合併などの重大な課題の場合には，住民投票を実施した方がいいと思うんだ。

Y：でも，条例に基づく住民投票の場合， **ウ** よ。たしかに無視しがたいものではあるけれど，制度上の限界もあるんじゃないのかな。

- a** 現行の法制度では法的拘束力がないので，その結果が政策に反映されるには限らない
- b** 特定の争点をめぐる投票を通して，首長と議会に対して住民の意思を直接示すことで，間接民主制を補完できる
- c** 住民が首長や議員を選出し，首長と議会による慎重な議論が期待できる

- ① アー a イー b ウー c
- ② アー a イー c ウー b
- ③ アー b イー a ウー c
- ④ アー b イー c ウー a
- ⑤ アー c イー a ウー b
- ⑥ アー c イー b ウー a

倫理, 政治・経済

問 4 下線部㉑に関連して、生徒Xと生徒Yは、地方自治について話し合っている。次の会話文中の空欄 **ア** に入れる語句として最も適当なものを、下の ①～④のうちから一つ選べ。 **32**

X：私たちは、地域における担い手となるために、どのようにすればいいんだろう？

Y：たしか、政治学者ブライスは、『近代民主政治』という本の中で、住民が地域のコミュニティを形成するのに成功している例をあげた上で、「地方自治は **ア** である」と言っているよね。

X：なるほど。これは身近な問題への取組みを通して、民主政治の担い手となる能力を養えることを意味するよね。

- ① 多数者の専制
- ② 民主主義の学校
- ③ ポピュリズム
- ④ 人民の人民による人民のための政治