

令和 5 年 6 月 9 日  
独立行政法人大学入試センター

## 令和 7 年度大学入学者選抜に係る大学入学共通テストの 出題教科・科目の出題方法等・問題作成方針・その他について

令和 7 年度大学入学者選抜に係る大学入学共通テスト（以下「令和 7 年度共通テスト」という。）からは、出題科目や内容等が、平成 30 年 3 月に告示された高等学校学習指導要領に対応した試験へと変わります。

このため、大学入試センターでは、令和 4 年 11 月 9 日に出題教科・科目の出題方法等について予告するとともに、問題作成の方向性及び試作問題等を公表しました。

このたび、「令和 7 年度大学入学者選抜に係る大学入学共通テスト実施大綱」（令和 5 年 6 月 2 日付け 5 文科高第 370 号文部科学省高等教育局長通知）に基づき、「令和 7 年度大学入学者選抜に係る大学入学共通テスト出題教科・科目の出題方法等」及び「令和 7 年度大学入学者選抜に係る大学入学共通テスト問題作成方針」等を定めましたので、下記のとおり公表します。

また、併せて、高等学校、大学及び関係団体等へ通知します。

### 記

#### 1 出題教科・科目の出題方法等

**資料 1** 令和 7 年度大学入学者選抜に係る大学入学共通テスト出題教科・科目の出題方法等

#### 2 問題作成方針

**資料 2** 令和 7 年度大学入学者選抜に係る大学入学共通テスト問題作成方針

#### 3 その他

一部の教科・科目（地理歴史、公民、数学、理科、情報）では、問題冊子の形態や解答用紙の様式等に変更があります。このため、大学や高等学校等における令和 7 年度共通テストに向けた準備に資するよう、**変更がある教科・科目における問題冊子や解答用紙について、資料 3、4 のとおり、公表します。**

**資料 3** 令和 7 年度大学入学者選抜に係る大学入学共通テストにおける問題冊子について

**資料 4-1** 令和 7 年度大学入学者選抜に係る大学入学共通テストにおける解答用紙について

**資料 4-2** 令和 7 年度大学入学者選抜に係る大学入学共通テストにおける解答用紙のイメージ

また、得点調整の実施条件・方法については、令和 4 年 11 月 16 日に得点調整検討部会における改善についての提言を公表するとともに、広く意見を伺い、それを踏まえて、検討を続けてきました。このたび、**資料 5 のとおり得点調整の実施条件・方法について決定しましたので、公表します。**

**資料 5** 令和 7 年度大学入学者選抜に係る大学入学共通テストの得点調整の実施条件・方法について

## 令和7年度大学入学者選抜に係る大学入学共通テスト出題教科・科目の出題方法等

令和7年度大学入学者選抜に係る大学入学共通テスト（以下「令和7年度共通テスト」という。）における出題教科・科目の出題方法等の内容については、「令和7年度大学入学者選抜に係る大学入学共通テスト実施大綱」（令和5年6月2日付け文部科学省高等教育局長通知）（以下「令和7年度実施大綱」という。）を踏まえ、以下の1から3のとおりとする。

なお、2及び3では、平成30年3月に告示された高等学校学習指導要領（以下「平成30年告示学習指導要領」という。）に基づく教育課程を「新教育課程」といい、平成21年3月に告示された高等学校学習指導要領（以下「平成21年告示学習指導要領」という。）に基づく教育課程を「旧教育課程」という。

### 1. 令和7年度共通テスト出題教科・科目の出題方法等について

**別表1**の内容のとおりとする。

### 2. 令和7年度共通テスト「旧教育課程による出題科目」の出題方法等について

**別表2**の内容のとおりとする。

### 3. 旧教育課程による出題科目を受験できる者について

令和7年度共通テストの全ての受験者は、平成30年告示学習指導要領に基づく教科・科目の内容による試験を受験するのが原則であるが、「令和7年度実施大綱」において、旧教育課程を履修した入学志願者など、新教育課程を履修していない入学志願者に対しては、経過措置を講じることとされている。

このような経過措置の趣旨を踏まえ、別表2の旧教育課程による出題科目を受験できる者は、**別表3**に示す旧教育課程履修者等のうち希望する者とする。**同表**に示す新教育課程履修者は、旧教育課程による出題科目を解答することはできない。

令和7年度大学入学者選抜に係る大学入学共通テスト  
出題教科・科目の出題方法等

教科 グループ	出題科目	出題方法 (出題範囲, 出題科目選択の方法等) 出題範囲について特記がない場合, 出題科目名に含まれる学習指導要領の科目の内容を総合した出題範囲とする。	試験時間 (配点)
国語	『国語』	<ul style="list-style-type: none"> <li>「現代の国語」及び「言語文化」を出題範囲とし, 近代以降の文章及び古典(古文, 漢文)を出題する。</li> </ul>	90分(200点) (注1)
地理歴史	『地理総合, 地理探究』 『歴史総合, 日本史探究』 『歴史総合, 世界史探究』 『公共, 倫理』 『公共, 政治・経済』	<ul style="list-style-type: none"> <li>左記出題科目の6科目のうちから最大2科目を選択し, 解答する。</li> <li>(a)の『地理総合/歴史総合/公共』は, 「地理総合」, 「歴史総合」及び「公共」の3つを出題範囲とし, そのうち2つを選択解答する(配点は各50点)。</li> <li>2科目を選択する場合, 以下の組合せを選択することはできない。 <u>(b)のうちから2科目を選択する場合</u> 『公共, 倫理』と『公共, 政治・経済』の組合せを選択することはできない。</li> <li><u>(b)のうちから1科目及び(a)を選択する場合</u> (b)については, (a)で選択解答するものと同一名称を含む科目を選択することはできない。(注2)</li> <li>受験する科目数は出願時に申し出ること。</li> </ul>	1科目選択 60分(100点)  2科目選択 130分(注3) (うち解答時間120分 200点)
公民	『地理総合/歴史総合/公共』 →(a) (a): 必修科目を組み合わせ た出題科目  (b): 必修科目と選択科目を 組み合わせた出題科目		
数学	① 『数学Ⅰ, 数学A』 『数学Ⅰ』	<ul style="list-style-type: none"> <li>左記出題科目の2科目のうちから1科目を選択し, 解答する。</li> <li>「数学A」については, 図形の性質, 場合の数と確率の2項目に対応した出題とし, 全てを解答する。</li> </ul>	70分(100点)
	② 『数学Ⅱ, 数学B, 数学C』	<ul style="list-style-type: none"> <li>「数学B」及び「数学C」については, 数列(数学B), 統計的な推測(数学B), ベクトル(数学C)及び平面上の曲線と複素数平面(数学C)の4項目に対応した出題とし, 4項目のうち3項目の内容の問題を選択解答する。</li> </ul>	70分(100点)
理科	『物理基礎/化学基礎/ 生物基礎/地学基礎』 『物理』 『化学』 『生物』 『地学』	<ul style="list-style-type: none"> <li>左記出題科目の5科目のうちから最大2科目を選択し, 解答する。</li> <li>『物理基礎/化学基礎/生物基礎/地学基礎』は, 「物理基礎」, 「化学基礎」, 「生物基礎」及び「地学基礎」の4つを出題範囲とし, そのうち2つを選択解答する(配点は各50点)。</li> <li>受験する科目数は出願時に申し出ること。</li> </ul>	1科目選択 60分(100点)  2科目選択 130分(注3) (うち解答時間120分 200点)
外国語	『英語』 『ドイツ語』 『フランス語』 『中国語』 『韓国語』	<ul style="list-style-type: none"> <li>左記出題科目の5科目のうちから1科目を選択し, 解答する。</li> <li>『英語』は「英語コミュニケーションⅠ」, 「英語コミュニケーションⅡ」及び「論理・表現Ⅰ」を出題範囲とし, 【リーディング】及び【リスニング】を出題する。受験者は, 原則としてその両方を受験する。その他の科目については, 『英語』に準じる出題範囲とし, 【筆記】を出題する。</li> <li>科目選択に当たり, 『ドイツ語』, 『フランス語』, 『中国語』及び『韓国語』の問題冊子の配付を希望する場合は, 出願時に申し出ること。</li> </ul>	『英語』 【リーディング】 80分(100点) 【リスニング】 60分(注4) (うち解答時間30分 100点)  『ドイツ語』『フランス語』 『中国語』『韓国語』 【筆記】 80分(200点)
情報	『情報Ⅰ』		60分(100点)

(備考) 『 』は大学入学共通テストにおける出題科目を表し, 「 」は高等学校学習指導要領上設定されている科目を表す。

また, 『地理総合/歴史総合/公共』や『物理基礎/化学基礎/生物基礎/地学基礎』にある“/”は, 一つの出題科目の中で複数の出題範囲を選択解答することを表す。

(注1) 『国語』の分野別の大問数及び配点は、近代以降の文章が3問110点、古典が2問90点(古文・漢文各45点)とする。

(注2) 地理歴史及び公民で2科目を選択する受験者が、(b)のうちから1科目及び(a)を選択する場合において、選択可能な組合せは以下のとおり。

- ・(b)のうちから『地理総合、地理探究』を選択する場合、(a)では「歴史総合」及び「公共」の組合せ
- ・(b)のうちから『歴史総合、日本史探究』又は『歴史総合、世界史探究』を選択する場合、(a)では「地理総合」及び「公共」の組合せ
- ・(b)のうちから『公共、倫理』又は『公共、政治・経済』を選択する場合、(a)では「地理総合」及び「歴史総合」の組合せ

[参考]地理歴史及び公民において、(b)のうちから1科目及び(a)を選択する場合に選択可能な組合せについて  
○：選択可能 ×：選択不可

		(a)		
		「地理総合」 「歴史総合」	「地理総合」 「公共」	「歴史総合」 「公共」
(b)	『地理総合、地理探究』	×	×	○
	『歴史総合、日本史探究』	×	○	×
	『歴史総合、世界史探究』	×	○	×
	『公共、倫理』	○	×	×
	『公共、政治・経済』	○	×	×

(注3) 地理歴史及び公民並びに理科の試験時間において2科目を選択する場合は、解答順に第1解答科目及び第2解答科目に区分し各60分間で解答を行うが、第1解答科目及び第2解答科目の間に答案回収等を行うために必要な時間を加えた時間を試験時間とする。

(注4) 【リスニング】は、音声問題を用い30分間で解答を行うが、解答開始前に受験者に配付したICプレーヤーの作動確認・音量調節を受験者本人が行うために必要な時間を加えた時間を試験時間とする。  
なお、『英語』以外の外国語を受験した場合、【リスニング】を受験することはできない。

令和7年度大学入学者選抜に係る大学入学共通テスト  
「旧教育課程による出題科目」の出題方法等

教科 グループ	新教育課程による 出題科目	旧教育課程履修者等に対する経過措置		
		旧教育課程による 出題科目	出題方法 (出題範囲, 出題科目選択の方法等)	試験時間 (配点)
国語	『国語』	なし	—	—
地理 歴史	『地理総合, 地理探究』 『歴史総合, 日本史探究』 『歴史総合, 世界史探究』 『公共, 倫理』 『公共, 政治・経済』 『地理総合/歴史総合/ 公共』	『旧世界史A』 『旧世界史B』 『旧日本史A』 『旧日本史B』 『旧地理A』 『旧地理B』	次のア, イのいずれかを選択し, 解答する。 ア 新教育課程による出題科目の6科目のうちから最大2科目を選択し, 解答する。選択できない組合せについては別表1を参照のこと。 イ 旧教育課程による出題科目の10科目のうちから最大2科目を選択し, 解答する。ただし, 同一名称を含む科目の組合せで2科目を選択することはできない。 <b>(注1)</b> <b>新教育課程による出題科目と旧教育課程による出題科目を組み合わせることはできない。</b>  なお, ア, イのいずれを選択するか及び受験する科目数については出願時に申し出ること。	1科目選択 60分(100点)
公民		『旧現代社会』 『旧倫理』 『旧政治・経済』 『旧倫理, 旧政治・経済』		2科目選択 130分 (うち解答時間 120分) (200点)
数学	①『数学I, 数学A』 『数学I』	『旧数学I・ 旧数学A』 『旧数学I』	新教育課程による出題科目と旧教育課程による出題科目を合わせた4科目のうちから1科目を選択し, 解答する。	70分(100点)
	②『数学II, 数学B, 数学C』	『旧数学II・ 旧数学B』 『旧数学II』 『旧簿記・会計』 『旧情報関係基礎』	新教育課程による出題科目と旧教育課程による出題科目を合わせた5科目のうちから1科目を選択し, 解答する。  なお, 科目選択に当たり, 『旧簿記・会計』及び『旧情報関係基礎』の問題冊子の配付を希望する場合は, 出願時に申し出ること。	70分(100点) <b>(注2)</b>
理科	『物理基礎/化学基礎/ 生物基礎/地学基礎』 『物理』 『化学』 『生物』 『地学』	なし	新教育課程による出題科目において, 必要に応じて, 旧教育課程履修者等が選択可能な問題を出題する場合がある。	—
外国語	『英語』 『ドイツ語』 『フランス語』 『中国語』 『韓国語』	なし	—	—
情報	『情報I』	『旧情報』	新教育課程による出題科目と旧教育課程による出題科目を合わせた2科目のうちから1科目を選択し, 解答する。  『旧情報』の出題範囲は, 平成21年告示学習指導要領の「社会と情報」及び「情報の科学」の内容とする。なお, 高等学校等において「社会と情報」, 「情報の科学」のいずれの科目を履修していても不利益が生じないよう, 両科目の共通部分に対応した必答問題に加え, 「社会と情報」に対応した問題及び「情報の科学」に対応した問題を出題し, 選択解答させる。	60分(100点)

備考1 『 』は大学入学共通テストにおける出題科目を表し, 「 」は高等学校学習指導要領上設定されている科目を表す。

また, 『地理総合/歴史総合/公共』や『物理基礎/化学基礎/生物基礎/地学基礎』にある“/”は, 一つの出題科目の中で複数の出題範囲を選択解答することを表す。

2 地理歴史、公民、数学の旧教育課程による出題科目の出題範囲については、「令和6年度大学入学者選抜に係る大学入学共通テスト出題教科・科目の出題方法等」で示す出題方法等欄の内容と同様とする。

(注1) 「同一名称を含む科目の組合せ」とは、『旧世界史A』と『旧世界史B』，『旧日本史A』と『旧日本史B』，『旧地理A』と『旧地理B』，『旧倫理』と『旧倫理，旧政治・経済』及び『旧政治・経済』と『旧倫理，旧政治・経済』の組合せをいう。

(注2) 令和6年度大学入学者選抜に係る大学入学共通テストにおいては、数学②の試験時間は60分であるが、令和7年度大学入学者選抜に係る大学入学共通テストにおいては、数学②の試験時間は旧教育課程による出題科目も含めて70分である。

令和7年度大学入学者選抜に係る大学入学共通テストにおける  
新教育課程履修者と旧教育課程履修者等の定義

新教育課程履修者	<p>① 高等学校（特別支援学校の高等部を含む。以下同じ。）に令和4年4月以降に入学し、平成30年告示学習指導要領に基づく教育課程の下で学び、令和7年3月に卒業見込みの者</p> <p>② 中等教育学校の後期課程に令和4年4月以降に進級し、平成30年告示学習指導要領に基づく教育課程の下で学び、令和7年3月卒業見込みの者</p>
旧教育課程履修者等	<p>上記以外の者</p> <p>* 高等学校等卒業生、高等学校卒業程度認定試験合格者又は合格見込者、大学入学資格検定合格者、高等専門学校第3学年修了者又は修了見込者、高等専修学校（文部科学大臣に指定された高等専修学校に限る。）修了者又は修了見込者、外国の学校等修了者又は修了見込者、在外教育施設修了者又は修了見込者、及び高等学校等を令和7年3月卒業見込みであるが入学は令和4年3月以前の者など上記に該当しない者</p>

# 令和7年度大学入学者選抜に係る大学入学共通テスト問題作成方針

## 第1 問題作成の基本的な考え方

大学入学共通テスト（以下「共通テスト」という。）は、大学（専門職大学及び短期大学（専門職短期大学を含む。以下同じ。）を含む。以下同じ。）への入学志願者を対象に、高等学校（中等教育学校の後期課程及び特別支援学校の高等部を含む。以下同じ。）の段階における基礎的な学習の達成の程度を判定し、大学教育を受けるために必要な能力について把握するという目的の下、各大学が実施する試験等との組合せにより、大学教育を受けるためにふさわしい能力・意欲・適性等を多面的・総合的に評価・判定することに資するよう、以下を基本的な考え方として作成する。

### 1. 大学への入学志願者が高等学校教育の成果として身に付けた、知識・技能や思考力・判断力・表現力等を問う問題の作成

大学で学修するために共通して必要となる、高等学校の段階において身に付けた基礎的な力を問う問題を作成する。

特に、高等学校学習指導要領において「主体的・対話的で深い学び」を通して育成することとされている、深い理解を伴った知識の質を問う問題や、知識・技能を活用し思考力・判断力・表現力等を発揮して解くことが求められる問題を重視する。その際、言語能力、情報活用能力、問題発見・解決能力等を、教科等横断的に育成することとされていることについても留意する。

### 2. 各教科・科目の特質に応じた学習の過程を重視した問題の作成

1に示した知識・技能や思考力・判断力・表現力等を適切に評価できるよう、出題科目の特質に応じた学習の過程を重視し、問題の構成や場面設定等を工夫する。

例えば、社会や日常の中から課題を発見し解決方法を構想する場面、資料やデータ等を基に考察する場面、考察したことを整理して表現しようとする場面などを設定することによって、探究的に学んだり協働的に課題に取り組んだりする過程を、問題作成に効果的に取り入れる。



### 3. 多様な入学志願者の学力を適切に評価する問題の作成

2に示す問題作成の工夫を重視した上で、多様な入学志願者が十分に力を発揮し、1に示す知識・技能や思考力・判断力・表現力等を適切に評価できる問題となるよう、構成や内容、分量、表現等に配慮する。

その際、これまで良質な問題作成を行う中で蓄積した知見や、問題の評価・分析の結果を問題作成に生かすようにする。

## 第2 問題の構成・内容等

### 1. 問題の構成・内容

「令和7年度大学入学者選抜に係る大学入学共通テスト出題教科・科目の出題方法等」を踏まえた構成・内容とする。問題の作成に当たっては、「第1」に示す問題作成の基本的な考え方を踏まえつつ、高等学校学習指導要領に準拠するとともに、高等学校学習指導要領解説及び高等学校で使用されている教科書を基礎とし、特定の事項や分野に偏りが生じないように留意する。

なお、「第1」の1に示した、知識・技能や思考力・判断力・表現力等を新たな場面でも発揮できるかを問うため、教科書等で扱われていない資料等も扱う場合がある。

### 2. 問題の分量・程度

問題の分量は、試験時間に応じた適切なものとなるように配慮する。

出題教科・科目に選択科目、選択問題がある場合は、選択科目間及び科目内選択問題間の平均得点率に著しい差が生じないように配慮する。

### 3. 問題の表現・体裁

障害等のある入学志願者を含め、全ての入学志願者が問題に取り組みやすくなるよう、問いかけの在り方や資料の提示の仕方、レイアウトの工夫等、問題の表現・体裁について配慮する。

### 4. 出題形式

多肢選択式又は数値や記号等で解答する形式により出題する。なお、いわゆる連動型の問題（連続する複数の問いにおいて、前問の答えとその後の問いの答えを組み合わせさせて解答させ、正答となる組合せが複数ある形式）を出題する場合がある。

### 第3 問題作成における障害等のある入学志願者に対する配慮

問題の作成に当たっては、障害等のある入学志願者が情報を読み取ったり解答したりする過程で想定される様々な困難さを考慮したものとする。

また、障害等のある入学志願者に対する合理的な配慮を行うため、受験上の配慮事項を踏まえた問題（点字問題、拡大文字問題）の作成等を行う。

### 第4 出題教科・科目の問題作成の方針

各出題教科・科目の問題は、上記の第1～第3に加え、以下に示す各出題教科・科目の問題作成の方針に基づき作成する。なお、以下の1及び2では、平成30年3月に告示された高等学校学習指導要領に基づく教育課程を「新教育課程」といい、平成21年3月に告示された高等学校学習指導要領に基づく教育課程を「旧教育課程」という。

#### 1. 新教育課程による出題教科・科目

##### (1) 国語

###### 『国語』

- 言語を手掛かりとしながら、文章の内容を多面的・多角的な視点から解釈したり、目的や場面等に応じて、情報を的確に理解したり、より効果的な表現に向けて検討、工夫したりする力を求める。近代以降の文章(論理的な文章や実用的な文章、文学的な文章)、古典(古文、漢文)を題材とし、言葉による記録、要約、説明、論述、話し合い等の言語活動を重視する。

問題の作成に当たっては、題材の意義や特質を生かした出題とするとともに、大問ごとに一つの題材で問題を作成するだけでなく、異なる種類や分野の文章などを組み合わせた、複数の題材による問題を含めて検討する。

##### (2) 地理歴史

###### 『地理総合、地理探究』、『地理総合／歴史総合／公共』の「地理総合」部分

- 地理に関わる事象を多面的・多角的に考察、構想する過程を重視する。  
地理的な見方・考え方を働かせて、地理に関わる事象の意味や意義、特色や相互の関連を、概念などを活用して多面的・多角的に考察したり、地理的な課題の解決に向けて構想したりする力を求める。『地理総合、地理探究』では、「地理総合」で学習したことと、それを基に「地理探究」で学習したことを問う。

問題の作成に当たっては、地域を様々なスケールから捉える問題や、地理的な諸事象に対して知識を基に推論したり、資料を基に検証したりする問題、系統地理と地誌の両分野を関連付けた問題などを含めて検討する。

## 『歴史総合，日本史探究』，『歴史総合，世界史探究』，『地理総合／歴史総合／公共』の「歴史総合」部分

- 歴史に関わる事象を多面的・多角的に考察，構想する過程を重視する。

用語などを含めた個別の事実等に関する知識のみならず，歴史に関わる事象の意味や意義，特色や相互の関連等について，歴史的な見方・考え方を働かせながら，概念などを活用して多面的・多角的に考察したり，課題の解決を視野に入れて構想したりする力を求める。『歴史総合，日本史探究』及び『歴史総合，世界史探究』では，「歴史総合」で学習したことと，それを基に「日本史探究」又は「世界史探究」で学習したことを問う。

問題の作成に当たっては，事象に関する深い理解を伴った知識を活用して，例えば，教科書等で扱われていない資料であっても，そこから得られる情報と授業で学んだ知識を関連付ける問題や，仮説を立てて資料に基づき根拠を示したり検証したりする問題，時代や地域を超えて特定のテーマについて考察する問題などを含めて検討する。

### (3) 公民

#### 『公共，倫理』

- 「公共」は，人間と社会の在り方についての見方・考え方を働かせ，現実社会の諸課題の解決に向け，選択・判断の手掛かりとなる考え方や公共的な空間における基本的原理を活用して，多面的・多角的に考察したり構想したりする過程を重視する。

基礎的・基本的な概念や理論，考え方等を活用し，文章や資料を的確に読み解きながら考察する力を求める。

問題の作成に当たっては，現実社会の諸課題について理解したり考察したりするために必要な概念や知識に関わる問題，多様な資料を用いて考察する問題などを含めて検討する。

- 「倫理」は，人間としての在り方生き方についての見方・考え方を働かせ，現代の倫理的諸課題を見だし，その解決に向け，多面的・多角的に考察したり，公正に判断し構想したりする過程を重視する。

「公共」での学習などを踏まえ，倫理に関する概念や理論についての理解を深め，それらを活用して，考察する力を求める。

問題の作成に当たっては，倫理的課題の解決に向け，先哲の思想に関する原典など多様な資料や他者との対話等を手掛かりにして，批判的に吟味して思索を深めたり，様々な立場から考察したりする問題などを含めて検討する。

## 『公共，政治・経済』

- 「公共」は、人間と社会の在り方についての見方・考え方を働かせ、現実社会の諸課題の解決に向け、選択・判断の手掛かりとなる考え方や公共的な空間における基本的原理を活用して、多面的・多角的に考察したり構想したりする過程を重視する。

基礎的・基本的な概念や理論，考え方等を活用し，文章や資料を的確に読み解きながら考察する力を求める。

問題の作成に当たっては，現実社会の諸課題について理解したり考察したりするために必要な概念や知識に関わる問題，多様な資料を用いて考察する問題などを含めて検討する。

- 「政治・経済」は，社会の在り方についての見方・考え方を働かせ，現代における日本及び国際社会の諸課題の解決に向け，政治と経済を関連させて，多面的・多角的に考察したり構想したりする過程を重視する。

「公共」での学習などを踏まえ，「政治・経済」の学習によって深められた理解を基に政治や経済の基本的な概念や理論等を活用して考察する力を求める。

問題の作成に当たっては，各種統計などの多様な資料，様々な立場に立って話し合う場面等から必要な情報を読み取り，考察する問題などを含めて検討する。

## 『地理総合／歴史総合／公共』の「公共」部分

- 「公共」は，人間と社会の在り方についての見方・考え方を働かせ，現実社会の諸課題の解決に向け，選択・判断の手掛かりとなる考え方や公共的な空間における基本的原理を活用して，多面的・多角的に考察したり構想したりする過程を重視する。

基礎的・基本的な概念や理論，考え方等を活用し，文章や資料を的確に読み解きながら考察する力を求める。

問題の作成に当たっては，現実社会の諸課題について理解したり考察したりするために必要な概念や知識に関わる問題，多様な資料を用いて考察する問題などを含めて検討する。

#### (4) 数学

##### 『数学Ⅰ，数学A』，『数学Ⅰ』，『数学Ⅱ，数学B，数学C』

- 数学の問題発見・解決の過程を重視する。事象を数理的に捉え、数学の問題を見いだすこと、解決の見通しをもつこと、目的に応じて数、式、図、表、グラフなどの数学的な表現を用いて処理すること、及び解決過程を振り返り、得られた結果を意味づけたり、活用したり、統合的・発展的に考察したりすることなどを求める。

問題の作成に当たっては、数学における概念や原理を基に考察したり、数学のよさを認識できたりするような題材等を含め検討する。例えば、日常生活や社会の事象など様々な事象を数理的に捉え、数学的に処理できる題材、教科書等では扱われていない数学の定理等を既習の知識等を活用しながら導くことのできるような題材が考えられる。

#### (5) 理科

##### 『物理基礎／化学基礎／生物基礎／地学基礎』

- 科学の基本的な概念や原理・法則に関する理解を基に、理科の見方・考え方を働かせ、見通しをもって観察、実験を行うことなどを通して、自然の事物・現象を科学的に探究する過程を重視する。

問題の作成に当たっては、基本的な概念や原理・法則の理解を問う問題とともに、日常生活や社会の身近な課題等について科学的に探究する問題や、得られたデータを整理する過程などにおいて数学的な手法等を用いる問題などを含めて検討する。

##### 『物理』，『化学』，『生物』，『地学』

- 科学の基本的な概念や原理・法則に関する深い理解を基に、理科の見方・考え方を働かせ、見通しをもって観察、実験を行うことなどを通して、自然の事物・現象の中から本質的な情報を見いだしたり、課題の解決に向けて考察・推論したりするなど、科学的に探究する過程を重視する。

問題の作成に当たっては、基本的な概念や原理・法則の理解を問う問題とともに、観察、実験、調査の結果などを数学的な手法等を活用して分析し解釈する力を問う問題や、受験者にとって既知ではないものも含めた資料などに示された事物・現象を分析的・総合的に考察する力を問う問題などを含めて検討する。その際、基礎を付した科目の内容との関連も考慮する。

## (6) 外国語

### 『英語』

- 高大接続改革の中で、高等学校学習指導要領の趣旨を踏まえ、各大学の個別選抜や総合型選抜等を含む大学入学者選抜全体において、「聞くこと」「読むこと」「話すこと」「書くこと」の総合的な英語力を評価することが求められている。共通テスト「外国語（英語）」は、「リーディング」形式と「リスニング」形式の問題を通して、文字や音声による試験の特徴を生かしながら、以下のように可能な限り総合的な英語力を評価する。
  - ・コミュニケーションを行う目的や場面、状況などに応じて、情報や考えなどの概要や要点、詳細、話し手や書き手の意図などを的確に理解する力を引き続き重視する。
  - ・併せて、高等学校において、英語を「聞くこと」・「読むこと」・「話すこと [やり取り], [発表]」・「書くこと」を統合した言語活動の充実が図られることを踏まえ、情報や自分の考えを適切に表現したり伝え合ったりするために、理解した情報や考えを整理したり、何をどのように取り上げるかなどを判断したりする力を重視する。
  - ・また、コミュニケーションを支える基盤となる音声や語彙、表現、文法等に関する知識や技能についても、上記の力を問うことを通して引き続き評価する。
- 「リーディング」、「リスニング」とともに、共通テストの問題のレベルは、出題範囲としている科目（「英語コミュニケーションⅠ」、「英語コミュニケーションⅡ」及び「論理・表現Ⅰ」）の目標及び内容（言語活動の例、言語の使用場面や働きの例など）等に対応したものとす。その際、多様な入学志願者の学力を適切に識別できるよう、引き続き、CEFR の概ね A1～B1 レベルを目安として問題のテキスト、使用する語彙、タスクなどを設定し、問題を作成することとする。
- 「リーディング」の表記については、現在国際的に広く使用されているアメリカ英語に加えて、場面設定によってイギリス英語を使用することもある。
- 「リスニング」の音声については、多様な話者による現代の標準的な英語を使用する。また、読み上げ回数については、1 回読みと 2 回読みの両方の問題を含む構成で実施することとする。

## 英語以外の外国語（『ドイツ語』、『フランス語』、『中国語』、『韓国語』）

- 英語以外の外国語については、『筆記』テストを課し、「リスニング」テストは実施しないが、以下のように可能な限り外国語によるコミュニケーション力を評価する。
  - ・コミュニケーションを行う目的や場面、状況などに応じて、情報や考えなどの概要や要点、詳細、話し手や書き手の意図などを的確に理解する力を引き続き重視する。
  - ・併せて、高等学校において、「聞くこと」・「読むこと」・「話すこと [やり取り]、[発表]」・「書くこと」を統合した言語活動の充実が図られることを踏まえ、情報や自分の考えを適切に表現したり伝え合ったりするために、理解した情報や考えを整理したり、何をどのように取り上げるかなどを判断したりする力を重視する。
  - ・また、コミュニケーションを支える基盤となる知識や技能についても、引き続き評価する。
- 問題は、高等学校学習指導要領「外国語」の目標及び内容等に対応したものとし、CEFR等を参考に作成する。

また、大学教育を受けるために必要な能力を把握できる問題とするが、高等学校において英語以外の外国語を初めて履修する者もいることも考慮し、多様な入学志願者の学力を適切に識別できるようにする。

## (7) 情報

### 『情報Ⅰ』

- 日常的な事象や社会的な事象などを情報とその結び付きとして捉え、情報と情報技術を活用した問題の発見・解決に向けて探究する活動の過程、及び情報社会と人との関わりを重視する。

問題の作成に当たっては、社会や身近な生活の中の題材、及び受験者にとって既知ではないものも含めた資料等に示された事例や事象について、情報社会と人との関わりや情報の科学的な理解を基に考察する力を問う問題などとともに、問題の発見・解決に向けて考察する力を問う問題も含めて検討する。
- プログラミングに関する問題を出題する際のプログラム表記は、授業で多様なプログラミング言語が利用される可能性があることから、受験者が初見でも理解できる大学入試センター独自のプログラム表記を用いる。

## 2. 旧教育課程による出題教科・科目

旧教育課程による出題教科・科目のうち、『旧情報』の問題作成の方針は以下のとおりとする。『旧情報』以外については、「令和6年度大学入学者選抜に係る大学入学共通テスト問題作成方針」の別添「出題教科・科目の問題作成の方針」で示す方針に基づき作成する。

### 『旧情報』

- 平成21年3月に告示された高等学校学習指導要領における情報科の選択必修科目である二つの科目「社会と情報」及び「情報の科学」に対応した問題を作成する。問題は、二つの科目に共通した必答問題とそれぞれの科目に対応した選択問題で構成する。
- 情報社会と人との関わりや社会の中で情報及び情報技術が果たしている役割や影響、それらを問題解決の場面などで活用するための知識と技能、及び情報に関する科学的な見方や考え方を重視する。

問題の作成に当たっては、社会や身近な生活の中の題材、及び受験者にとって既知ではないものも含めた資料等に示された事例や事象について、情報社会と人との関わりや情報に関する科学的な見方や考え方を基に考察する力を問う問題などとともに、問題の発見・解決に向けて考察する力を問う問題も含めて検討する。

- 選択問題としてプログラミングに関する問題を出題する際のプログラム表記は、授業で多様なプログラミング言語が利用される可能性があることから、受験者が初見でも理解できる大学入試センター独自のプログラム表記を用いる。



## 令和7年度大学入学者選抜に係る大学入学共通テストにおける 問題冊子について

令和7年度大学入学共通テストから、平成30年3月に告示された高等学校学習指導要領に対応した科目を出題することに伴い、一部の教科・科目（地理歴史、公民、数学、理科、情報）では、問題冊子の形態等に変更があります。

変更がある教科・科目における問題冊子の形態等は、以下のとおりです。

※ 新教育課程履修者及び旧教育課程履修者等の定義や、各出題教科・科目における科目選択の方法等については、「令和7年度大学入学者選抜に係る大学入学共通テスト出題教科・科目の出題方法等」（令和5年6月9日公表）に記載していますので、そちらをご確認ください。

### 1 問題冊子の形態

#### (1) 地理歴史、公民

##### ① 新教育課程による出題科目

「地理歴史、公民①」と「地理歴史、公民②」の問題冊子2冊をビニールでパッケージ化します。

それぞれの問題冊子に掲載される出題科目は次のとおりです。

問題冊子の名称	問題冊子に掲載される出題科目 ※白抜き数字は掲載順
地理歴史、公民① (右の5科目を掲載)	<b>①</b> 『地理総合、地理探究』 <b>②</b> 『歴史総合、日本史探究』 <b>③</b> 『歴史総合、世界史探究』 <b>④</b> 『公共、倫理』 <b>⑤</b> 『公共、政治・経済』
地理歴史、公民② (右の1科目を掲載)	<b>①</b> 『地理総合／歴史総合／公共』

##### ② 旧教育課程による出題科目

「旧地理歴史」と「旧公民」の問題冊子2冊をビニールでパッケージ化します。  
それぞれの問題冊子に掲載される出題科目は次のとおりです。

問題冊子の名称	問題冊子に掲載される出題科目 ※白抜き数字は掲載順
旧地理歴史 (右の6科目を掲載)	<b>①</b> 『旧世界史A』 <b>②</b> 『旧世界史B』 <b>③</b> 『旧日本史A』 <b>④</b> 『旧日本史B』 <b>⑤</b> 『旧地理A』 <b>⑥</b> 『旧地理B』
旧公民 (右の4科目を掲載)	<b>①</b> 『旧現代社会』 <b>②</b> 『旧倫理』 <b>③</b> 『旧政治・経済』 <b>④</b> 『旧倫理、旧政治・経済』

## (2) 数学

### ① 数学①

新教育課程による出題科目と旧教育課程による出題科目を同じ問題冊子に掲載します。

問題冊子に掲載される出題科目は次のとおりです。

問題冊子の名称	問題冊子に掲載される出題科目 ※白抜き数字は掲載順	
数学① (右の4科目を掲載)	新教育課程による科目	① 『数学Ⅰ, 数学A』 ② 『数学Ⅰ』
	旧教育課程による科目	③ 『旧数学Ⅰ・旧数学A』 ④ 『旧数学Ⅰ』

### ② 数学②

新教育課程による出題科目と旧教育課程による出題科目を同じ問題冊子に掲載します。

なお、『旧簿記・会計』『旧情報関係基礎』については現在の試験と同様に別冊子として編集します。(旧教育課程履修者等のうち、出願時に申請した者のみに配付します。)

それぞれの問題冊子に掲載される出題科目は次のとおりです。

問題冊子の名称	問題冊子に掲載される出題科目 ※白抜き数字は掲載順	
数学② (右の3科目を掲載)	新教育課程による科目	① 『数学Ⅱ, 数学B, 数学C』
	旧教育課程による科目	② 『旧数学Ⅱ・旧数学B』 ③ 『旧数学Ⅱ』
数学② (別冊) (右の2科目を掲載)	旧教育課程による科目	① 『旧簿記・会計』 ② 『旧情報関係基礎』

(3) 理科

問題冊子に掲載される出題科目は次のとおりです。

問題冊子の名称	問題冊子に掲載される出題科目 ※白抜き数字は掲載順
理科 (右の5科目を掲載)	① 『物理基礎／化学基礎／生物基礎／地学基礎』 ② 『物理』 ③ 『化学』 ④ 『生物』 ⑤ 『地学』

(4) 情報

新教育課程による出題科目と旧教育課程による出題科目を同じ問題冊子に掲載します。

問題冊子に掲載される出題科目は次のとおりです。

問題冊子の名称	問題冊子に掲載される出題科目 ※白抜き数字は掲載順	
情報 (右の2科目を掲載)	新教育課程による科目	① 『情報Ⅰ』
	旧教育課程による科目	② 『旧情報』

## 2 旧教育課程による出題科目に関する注意事項について

### (1) 数学, 情報

数学及び情報については、新教育課程による出題科目と旧教育課程による出題科目が同じ問題冊子に掲載されます。受験者が解答する科目の選択を誤らないよう、旧教育課程による出題科目には以下のとおり、新教育課程履修者は選択できない旨を明示します。

#### 例) 『旧数学 I ・旧数学 A』の場合

(その他の数学, 情報の旧教育課程による出題科目についても同様の方法で明示します。)

#### <先頭ページの表記> (イメージ)

「新教育課程履修者」は、選択できません。	
<b>旧数学 I ・旧数学 A</b>	
問 題	選 択 方 法
第 1 問	必 答
~~~~~	
第●問	} いずれか●問を 選択し、解答しな さい。
第●問	
第●問	

先頭ページの冒頭には、新教育課程履修者はこの科目を選択できない旨を明示します。

#### <2 ページ目以降の表記> (イメージ)

「新教育課程履修者」は、選択できません。	
旧数学 I ・旧数学 A	
(1) 次の数式について・・・	

2 ページ目以降、見開きの右ページの上部には、新教育課程履修者はこの科目を選択できない旨を明示します。

※ 地理歴史, 公民については、新教育課程による出題科目の問題冊子と旧教育課程による出題科目の問題冊子のどちらかを配付 (出願時に申請) するため、旧教育課程による出題科目に上記のような注意事項は記載されません。

## (2) 理科

理科については、必要に応じて、旧教育課程履修者等のみが選択可能な問題を出題する場合があります。その際は、どの問題が選択可能なのかがわかるよう、該当する出題科目の先頭ページや該当する問題の各ページに以下のように表記します。

<該当の科目の先頭ページの表記> (イメージ)

( 科 目 名 )			
問 題	選 択 方 法		解 答 番 号 数
	新教育課程履修者	旧教育課程履修者等	
第1問	必 答	必 答	1 ~ ★
第○問	必 答	必 答	● ~ ●
第△問	必 答	いずれか1問を 選択し、解答し なさい。	▲ ~ ▲
第□問	解答しては いけません。		■ ~ ■

新教育課程履修者が  
解答してはいけない問  
題を明示します。

旧教育課程履修者等  
のみが選択可能な問題  
を明示します。

選択問題を出題する場合のマークの仕方について(旧教育課程履修者等が、最後の問題を選択した場合に、選択しなかった問題に該当するマーク欄を空欄とする)は、試験当日に配付する問題冊子中で説明します。

<上記第△問における先頭ページの表記> (イメージ)

「**新**教育課程履修者」は、第△問を解答しなさい。  
「**旧**教育課程履修者等」は、第△問又は第□問のいずれかを選択し、解答しなさい。

**第△問** 次の文章を読み、下の問いに答えよ。(配点 ～)

新教育課程履修者にとっては必答の問題であり、旧教育課程履修者等にとっては選択問題となる旨を、問題の先頭で明示します。

<上記第□問における先頭ページの表記> (イメージ)

「**新**教育課程履修者」は、第□問を解答してはいけません。  
「**旧**教育課程履修者等」は、第△問又は第□問のいずれかを選択し、解答しなさい。  
第□問を選択する場合は、解答用紙の解答番号の  ～  の解答欄は空欄になります。

**第□問** 次の文章を読み、下の問いに答えよ。(配点 ～)

新教育課程履修者は解答してはいけない旨、および、旧教育課程履修者等にとっては選択問題となる旨を、問題の先頭で明示します。  
また、旧教育課程履修者等が、第□問を選択した場合に、選択しなかった方の第△問に該当する  ～  の解答欄を空欄とする旨も明示します。

<上記第□問における見開きの右ページの表記> (イメージ)

「新教育課程履修者」は、第□問を解答してはいけません。  
(科目名)

問3 以下の式について・・・

見開きの右ページの上部には、新教育課程履修者は第□問を解答してはいけない旨を明示します。

令和7年度大学入学共通テストにおける  
解答用紙について

令和7年度大学入学共通テストから、平成30年3月に告示された高等学校学習指導要領に対応した科目を出題することに伴い、一部の教科・科目(地理歴史、公民、数学、理科、情報)では、解答用紙の様式に変更があります。

この資料では、変更のある解答用紙の様式を示すとともに、解答科目欄や出題範囲欄のマークの方法について説明します。

なお、解答用紙の体裁については、今後変更する可能性があります。

1 地理歴史、公民

(1) 解答用紙の様式

地理歴史及び公民の解答用紙は、第1解答科目で1枚、第2解答科目で1枚です。第1解答科目用の解答用紙と第2解答科目用の解答用紙の内容は変わりません。

よって、ここでは第1解答科目用の解答用紙(イメージ)を使用して説明します。

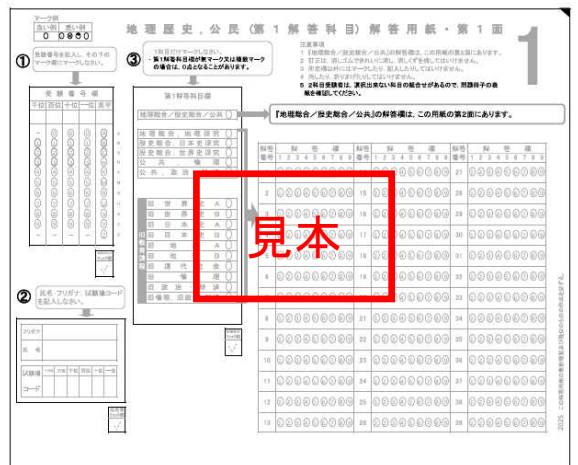
**第1面**

○全受験者が**第1面**で以下を記入・マークする。

- ・受験番号
- ・氏名、フリガナ、試験場コード
- ・解答する科目  
(解答用紙1枚あたり1科目のみ)

○『地理総合／歴史総合／公共』**以外の科目**※を解答する受験者は**第1面**の解答欄に解答をマークする。

※ 『地理総合、地理探究』、『歴史総合、日本史探究』、『歴史総合、世界史探究』、『公共、倫理』、『公共、政治・経済』、『旧世界史A』、『旧世界史B』、『旧日本史A』、『旧日本史B』、『旧地理A』、『旧地理B』、『旧現代社会』、『旧倫理』、『旧政治・経済』、『旧倫理、旧政治・経済』



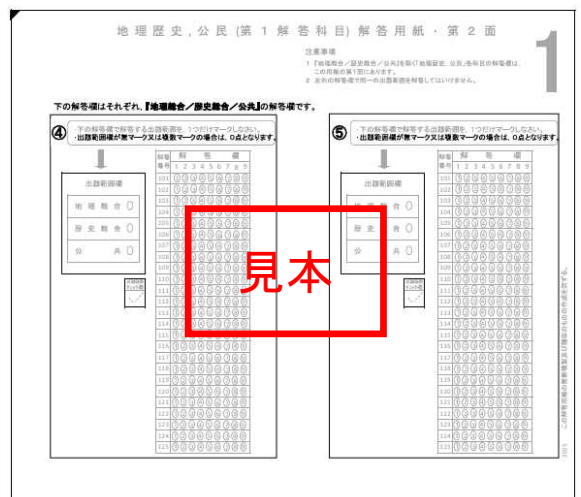
**第2面**

『地理総合／歴史総合／公共』を解答する場合のみ使用

○『地理総合／歴史総合／公共』を解答する受験者は**第2面**で以下をマークする。

- ・解答する出題範囲  
(「地理総合」「歴史総合」「公共」のうち、二つを選択し、左右の出題範囲欄にそれぞれ一つずつマーク)

○『地理総合／歴史総合／公共』を解答する受験者は**第2面**の解答欄に解答をマークする。



(2) 解答科目欄及び解答欄について

○解答用紙に記入する際は解答する科目を1科目だけマークしてください。

※ 新教育課程履修者は、旧教育課程による出題科目をマークしてはいけません。

i 『地理総合／歴史総合／公共』以外の科目※を解答する場合

※ 『地理総合，地理探究』、『歴史総合，日本史探究』、『歴史総合，世界史探究』、『公共，倫理』、『公共，政治・経済』、『旧世界史A』、『旧世界史B』、『旧日本史A』、『旧日本史B』、『旧地理A』、『旧地理B』、『旧現代社会』、『旧倫理』、『旧政治・経済』、『旧倫理，旧政治・経済』

ア) 解答科目欄

**第1面**にある解答科目欄に、解答する科目を1科目だけマークしてください。

例) 第1解答科目として『歴史総合，日本史探究』を解答する場合

The diagram illustrates the marking process on the answer sheet. On the left, a red box highlights the '第1解答科目欄' (First Answer Subject Column) on the answer sheet. An arrow points to a detailed view of this column on the right. The detailed view shows a list of subjects with bubbles for marking. The subject '歴史総合，日本史探究' (History Comprehensive, Japanese History Inquiry) is marked with a black dot in the bubble.

第1解答科目欄	
地理総合／歴史総合／公共	<input type="radio"/>
地理総合，地理探究	<input type="radio"/>
歴史総合，日本史探究	<input checked="" type="radio"/>
歴史総合，世界史探究	<input type="radio"/>
公共，倫理	<input type="radio"/>
公共，政治・経済	<input type="radio"/>
旧世界史A	<input type="radio"/>
旧世界史B	<input type="radio"/>
旧日本史A	<input type="radio"/>
旧日本史B	<input type="radio"/>
旧地理A	<input type="radio"/>
旧地理B	<input type="radio"/>
旧現代社会	<input type="radio"/>
旧倫理	<input type="radio"/>
旧政治・経済	<input type="radio"/>
旧倫理，旧政治・経済	<input type="radio"/>



イ) 解答欄

解答欄は、**第1面**にある以下の箇所です。

地理歴史、公民 (第1解答科目) 解答用紙・第1面

1 地理総合/歴史総合/公共の解答欄は、この用紙の第2面にあります。

科目	解答欄	科目	解答欄	科目	解答欄
1	0000000000	14	0000000000	27	0000000000
2	0000000000	15	0000000000	28	0000000000
3	0000000000	16	0000000000	29	0000000000
4	0000000000	17	0000000000	30	0000000000
5	0000000000	18	0000000000	31	0000000000
6	0000000000	19	0000000000	32	0000000000
7	0000000000	20	0000000000	33	0000000000
8	0000000000	21	0000000000	34	0000000000
9	0000000000	22	0000000000	35	0000000000
10	0000000000	23	0000000000	36	0000000000
11	0000000000	24	0000000000	37	0000000000
12	0000000000	25	0000000000	38	0000000000
13	0000000000	26	0000000000	39	0000000000

ii 『地理総合/歴史総合/公共』を解答する場合

ア) 解答科目欄

**第1面**にある解答科目欄の『地理総合/歴史総合/公共』にマークしてください。

例) 第1解答科目として『地理総合/歴史総合/公共』を解答する場合

第1解答科目欄

地理総合/歴史総合/公共 ●

地理総合, 地理探究 ○  
歴史総合, 日本史探究 ○  
歴史総合, 世界史探究 ○  
公共, 倫理 ○  
公共, 政治・経済 ○

旧世界史 A ○  
旧世界史 B ○  
旧日本史 A ○  
旧日本史 B ○  
旧地理 A ○  
旧地理 B ○  
旧現代社会 ○  
旧倫理 ○  
旧政治・経済 ○  
旧倫理, 旧政治・経済 ○

※ 解答欄が**第2面**にあることを解答科目欄の近くに明示します。

第1解答科目欄

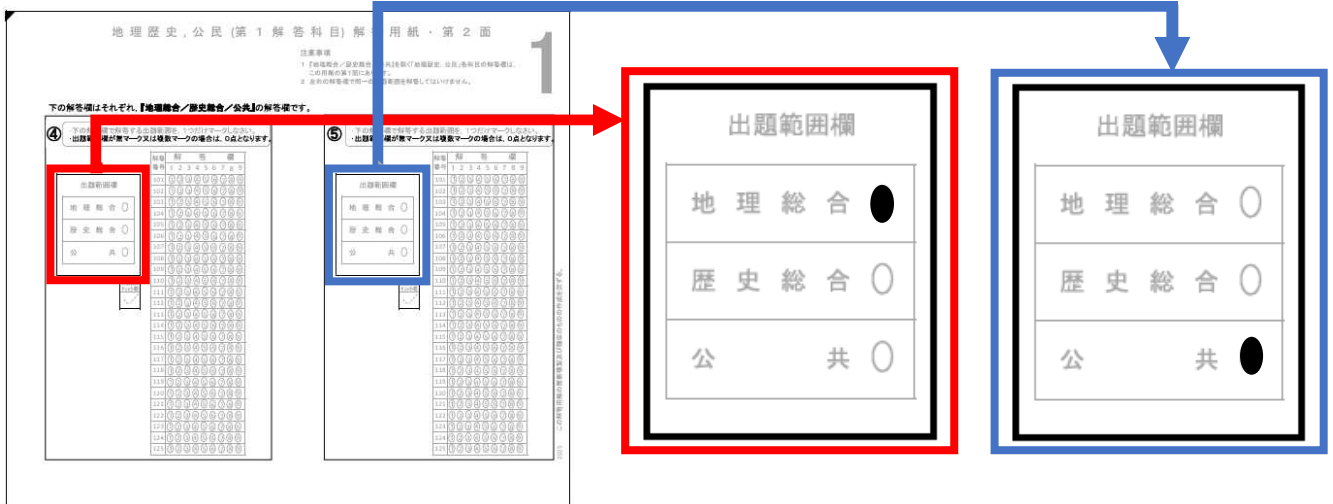
地理総合/歴史総合/公共 ●

『地理総合/歴史総合/公共』の解答欄は、この用紙の第2面にあります。

イ) 出題範囲欄

**第2面**に2箇所ある出題範囲欄に、「地理総合」「歴史総合」「公共」のうち、二つを選択し、それぞれの出題範囲欄に一つずつマークしてください。(解答の順番は問いません。)

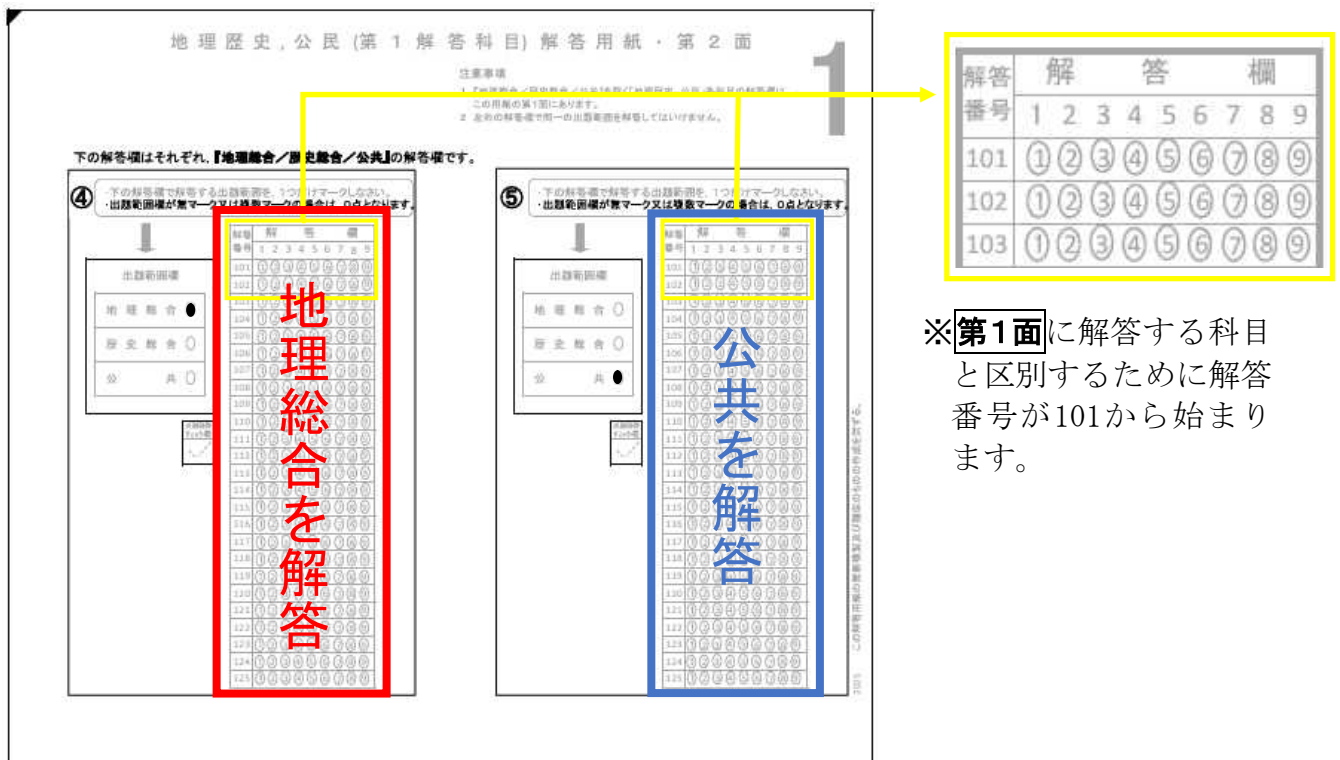
例)「地理総合」と「公共」を選択する場合



ウ) 解答欄

解答欄は、**第2面**にある以下の箇所です。  
必ず出題範囲欄のマークに対応した解答欄に解答をマークしてください。

例)「地理総合」と「公共」を選択し(上記イ)の例), 下図のように出題範囲欄のマークをした場合



※**第1面**に解答する科目と区別するために解答番号が101から始まります。

## 2 数学

### (1) 解答用紙の様式

数学①及び数学②の解答用紙はそれぞれ1枚ずつです。

#### 第1面

○**第1面**では以下を記入・マークする。

- ・受験番号
- ・氏名, フリガナ, 試験場コード
- ・解答する科目  
(数学①, 数学②それぞれ1科目ずつのみ)
- ・解答  
(対応する問題番号の解答欄にのみマーク)

#### 第2面

○**第2面**では以下をマークする。

- ・解答  
(対応する問題番号の解答欄にのみマーク)

(2) 解答科目欄及び解答欄について

○解答用紙に記入する際は解答する科目を1科目だけマークしてください。

※ 新教育課程履修者は、旧教育課程による出題科目をマークしてはいけません。

ア) 解答科目欄

**第1面**にある解答科目欄に、解答する科目を1科目だけマークしてください。

例) 数学①で『数学Ⅰ， 数学A』を解答する場合

数学① 解答用紙・第1面

解答科目欄

旧教育課程	
旧数学Ⅰ A	旧数学Ⅰ
<input checked="" type="radio"/>	<input type="radio"/>

例) 数学②で『数学Ⅱ， 数学B， 数学C』を解答する場合

数学② 解答用紙・第1面

解答科目欄

旧教育課程			
旧数学Ⅱ B	旧数学Ⅱ	会旧簿記 計	関旧係情 基礎報
<input checked="" type="radio"/>	<input type="radio"/>	<input type="radio"/>	<input type="radio"/>

## イ) 解答欄

解答欄は、数学①、数学②それぞれの**第1面**及び**第2面**にある以下の箇所です。対応する問題番号の解答欄にマークして解答してください。

選択問題がある場合は、選択した問題番号の解答欄にのみ解答をマークしてください。

### 数学①**第1面**

### 数学①**第2面**

※選択肢記号「±」は令和7年度大学入学共通テストから使用しません。

### 数学②**第1面**

### 数学②**第2面**

※選択肢記号「a, b, c, d」は令和7年度大学入学共通テストから使用しません。



### 3 理科

#### (1) 解答用紙の様式

理科の解答用紙は、第1解答科目で1枚、第2解答科目で1枚です。第1解答科目用の解答用紙と第2解答科目用の解答用紙の内容は変わりません。

よって、ここでは第1解答科目用の解答用紙(イメージ)を使用して説明します。

#### 第1面

○全受験者が**第1面**で以下を記入・マークする。

- ・受験番号
- ・氏名, フリガナ, 試験場コード
- ・解答する科目  
(解答用紙1枚あたり1科目のみ)

○『物理基礎／化学基礎／生物基礎／地学基礎』以外の科目※を解答する受験者は**第1面**の解答欄に解答をマークする。

※ 『物理』, 『化学』, 『生物』, 『地学』

#### 第2面

『物理基礎／化学基礎／生物基礎／地学基礎』を解答する場合のみ使用

○『物理基礎／化学基礎／生物基礎／地学基礎』を解答する受験者は**第2面**で以下をマークする。

- ・解答する出題範囲  
(「物理基礎」「化学基礎」「生物基礎」「地学基礎」のうち、二つを選択し、左右の出題範囲欄にそれぞれ一つずつマーク)

○『物理基礎／化学基礎／生物基礎／地学基礎』を解答する受験者は**第2面**の解答欄に解答をマークする。

(2) 解答科目欄及び解答欄について

○解答用紙に記入する際は解答する科目を1科目だけマークしてください。

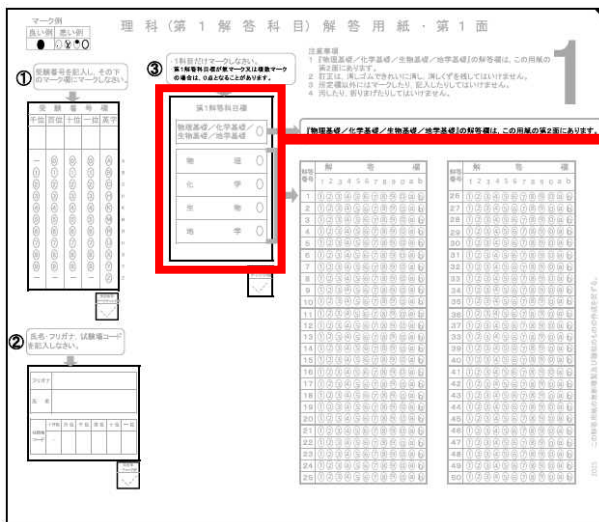
i 『物理基礎／化学基礎／生物基礎／地学基礎』以外の科目※を解答する場合

※ 『物理』, 『化学』, 『生物』, 『地学』

ア) 解答科目欄

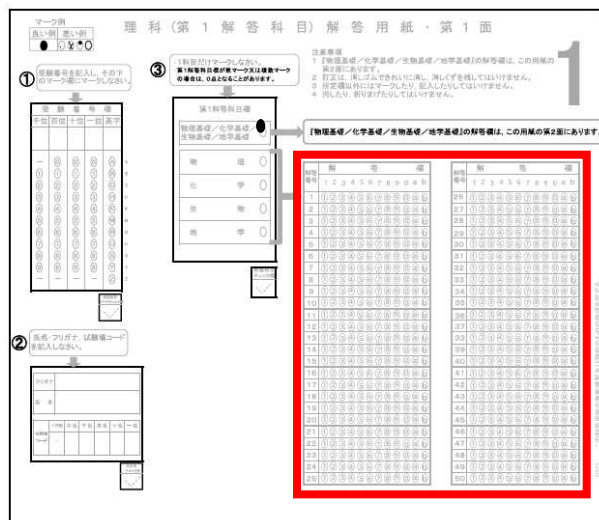
**第1面**にある解答科目欄に、解答する科目を1科目だけマークしてください。

例) 第1解答科目として『物理』を解答する場合



イ) 解答欄

解答欄は、**第1面**にある以下の箇所です。

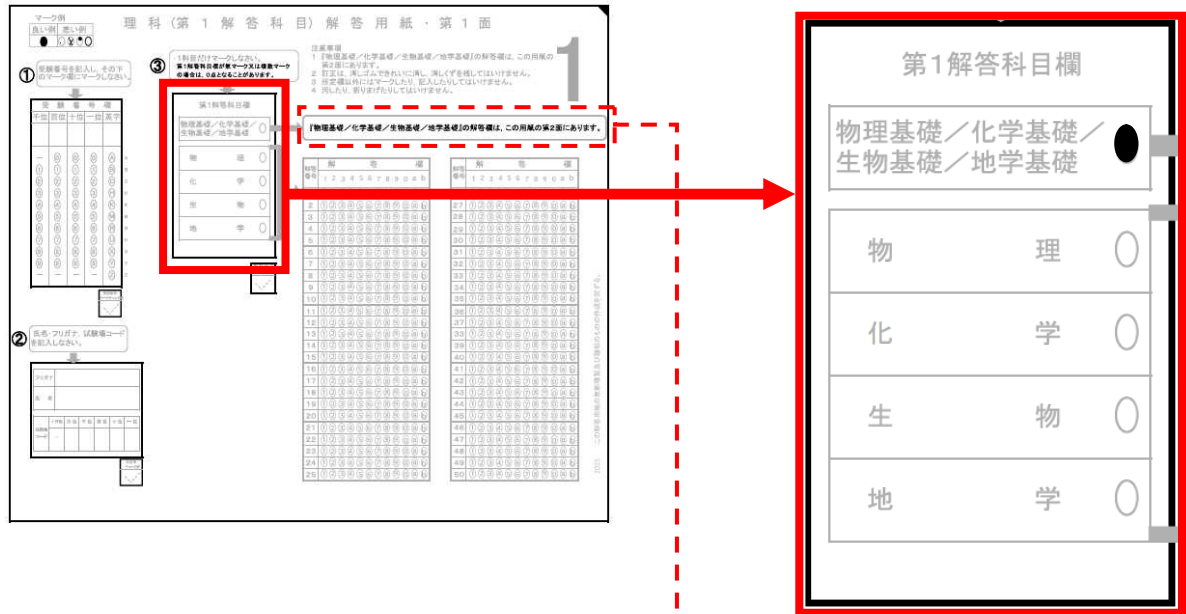


ii 『物理基礎／化学基礎／生物基礎／地学基礎』を解答する場合

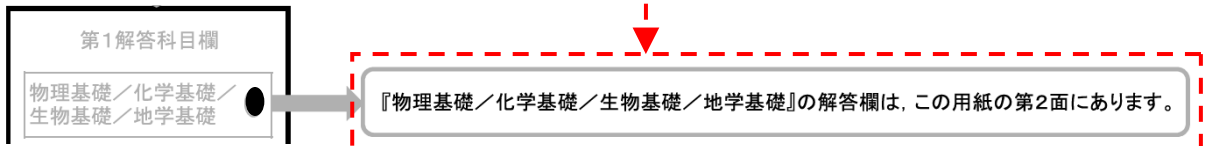
ア) 解答科目欄

**第1面**にある解答科目欄の『物理基礎／化学基礎／生物基礎／地学基礎』にマークしてください。

例) 第1解答科目として『物理基礎／化学基礎／生物基礎／地学基礎』を解答する場合



※ 解答欄が**第2面**にあることを解答科目欄の近くに明示します。

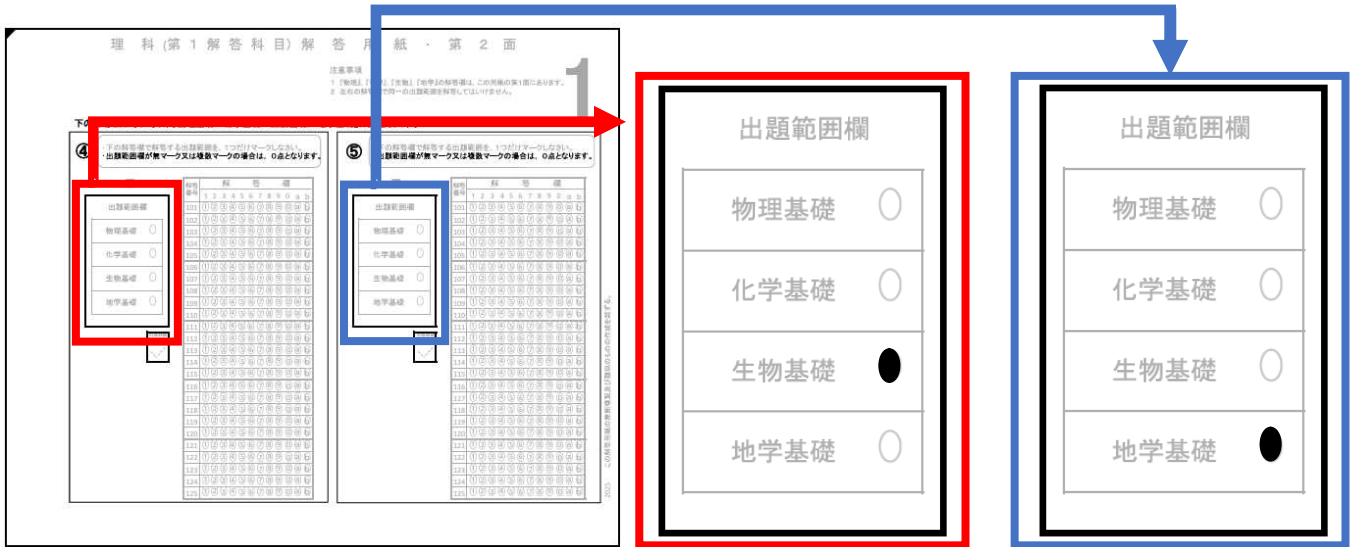




イ) 出題範囲欄

**第2面**に2箇所ある出題範囲欄に、「物理基礎」「化学基礎」「生物基礎」「地学基礎」のうち、二つを選択し、それぞれの出題範囲欄に一つずつマークしてください。  
(解答の順番は問いません。)

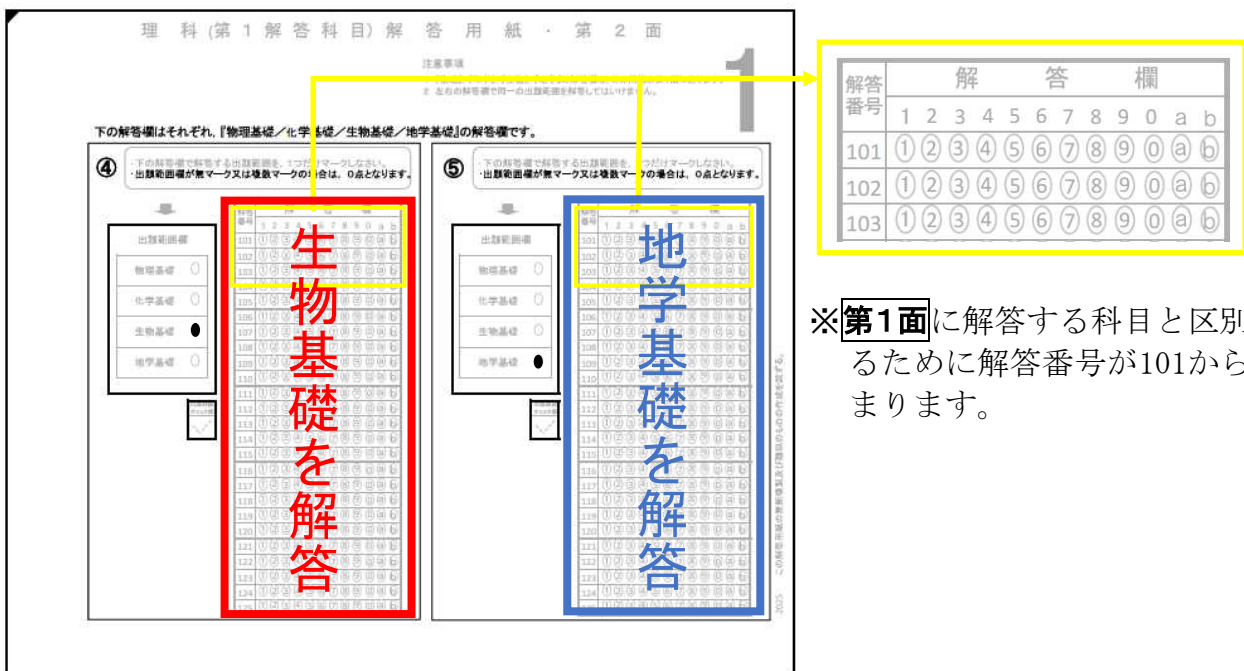
例)「生物基礎」と「地学基礎」を選択する場合



ウ) 解答欄

解答欄は、**第2面**にある以下の箇所です。  
必ず出題範囲欄のマークに対応した解答欄に解答をマークしてください。

例)「生物基礎」と「地学基礎」を選択し(上記イ)の例), 下図のように出題範囲欄のマークをした場合



※**第1面**に解答する科目と区別するために解答番号が101から始まります。

## 4 情報

### (1) 解答用紙の様式

情報の解答用紙は1枚です。

#### 第1面

○**第1面**では以下を記入・マークする。

- ・受験番号
- ・氏名、フリガナ、試験場コード
- ・解答する科目
- ・解答  
(対応する問題番号の解答欄にのみマーク)

情報解答用紙・第1面

注意事項  
1 問題番号・受験番号の解答欄に、この問題の解答欄にありません。  
2 誤用問題、誤記した問題番号の解答欄に記入しないでください。  
3 訂正は、決定された問題番号を二文字で解答してはいけません。  
4 解答欄にはマークを二文字以上記入してはいけません。  
5 円もたず、折り目が付いてはいけません。

1 解答欄

2 解答欄

3 解答欄

見本

#### 第2面

○**第2面**では以下をマークする。

- ・解答  
(対応する問題番号の解答欄にのみマーク)

情報解答用紙・第2面

注意事項  
1 問題番号・[正]記号の解答欄に、この問題の解答欄にありません。  
2 誤用問題、誤記した問題番号の解答欄に記入しないでください。  
3 訂正は、決定された問題番号を二文字で解答してはいけません。

4 解答欄

5 解答欄

6 解答欄

見本

(2) 解答科目欄及び解答欄について

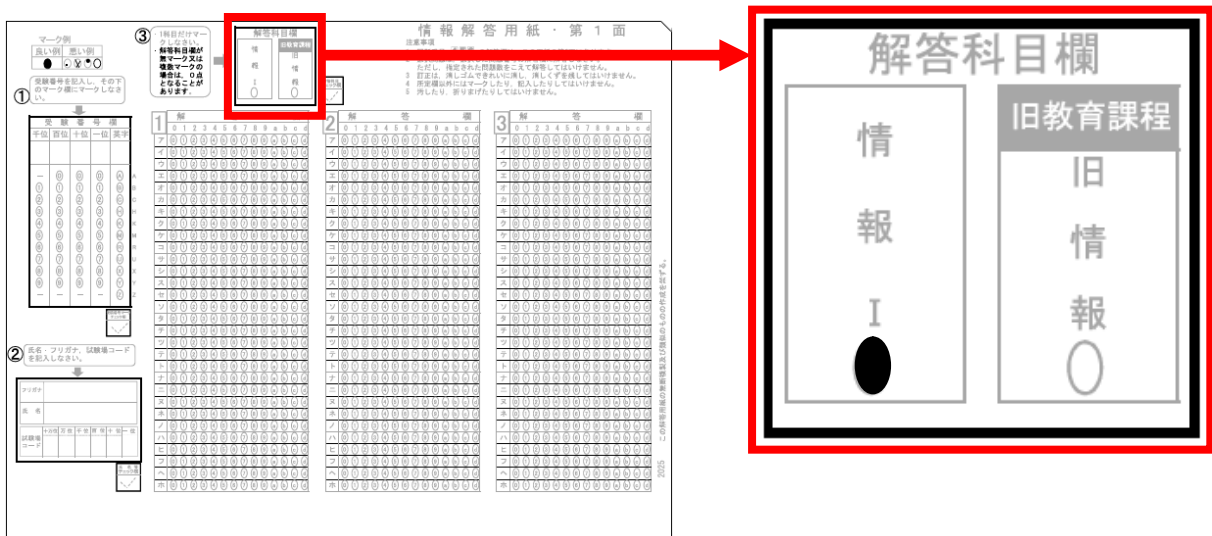
○解答用紙に記入する際は解答する科目を1科目だけマークしてください。

※ 新教育課程履修者は、旧教育課程による出題科目をマークしてはいけません。

ア) 解答科目欄

**第1面**にある解答科目欄に、解答する科目を1科目だけマークしてください。

例)「情報」で『情報 I』を解答する場合



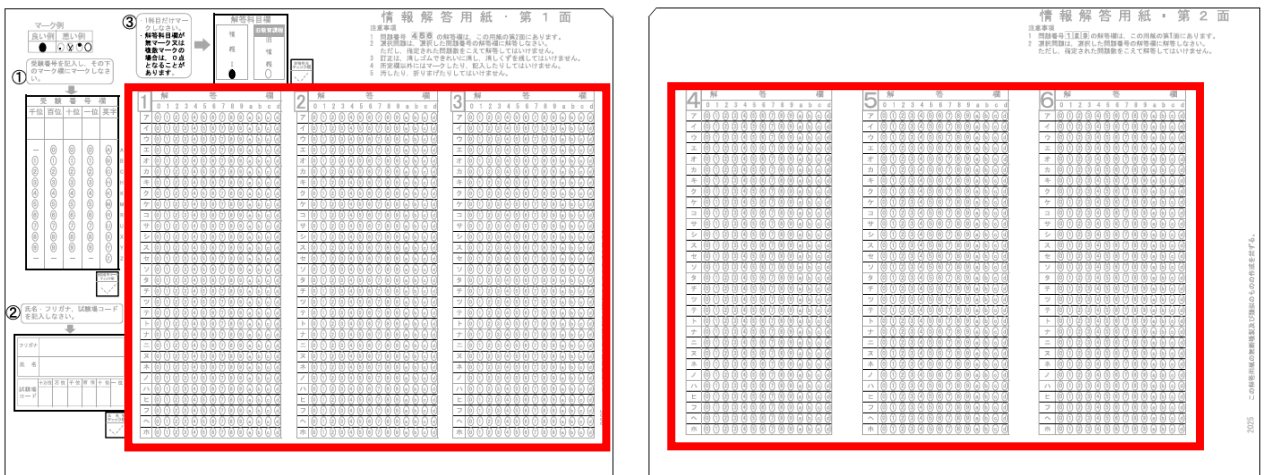
イ) 解答欄

解答欄は、**第1面**及び**第2面**にある以下の箇所です。対応する問題番号の解答欄にマークして解答してください。

選択問題がある場合は、選択した問題番号の解答欄にのみ解答をマークしてください。

**第1面**

**第2面**



令和7年度大学入学者選抜に係る大学入学共通テストにおける  
解答用紙のイメージ

- 地理歴史, 公民 . . . . . 1
- 数学① . . . . . 3
- 数学② . . . . . 5
- 理科 . . . . . 7
- 情報 . . . . . 9

※ 本資料に掲載している解答用紙は, 令和7年度共通テストから変更予定の解答用紙の令和5年6月時点でのイメージであり, 今後変更する可能性があります。

# 地理歴史，公民（第1解答科目）解答用紙・第1面

# 1

マーク例

良い例	悪い例
<input type="radio"/>	<input checked="" type="radio"/>
<input type="radio"/>	<input checked="" type="radio"/>
<input type="radio"/>	<input checked="" type="radio"/>
<input type="radio"/>	<input checked="" type="radio"/>

① 受験番号を記入し、その下のマーク欄にマークしなさい。

受験番号欄				
千位	百位	十位	一位	英字
-	0	0	0	A
①	①	①	①	B
②	②	②	②	C
③	③	③	③	H
④	④	④	④	K
⑤	⑤	⑤	⑤	M
⑥	⑥	⑥	⑥	R
⑦	⑦	⑦	⑦	U
⑧	⑧	⑧	⑧	X
⑨	⑨	⑨	⑨	Y
-	-	-	-	Z

受験番号  
チェック欄

② 氏名・フリガナ，試験場コードを記入しなさい。

フリガナ						
氏名						
試験場コード	十萬位	萬位	千位	百位	十位	一位

氏名等  
チェック欄

③ 1科目だけマークしなさい。  
第1解答科目欄が無マーク又は複数マークの場合は，0点となることがあります。

第1解答科目欄	
地理総合／歴史総合／公共	<input type="radio"/>
地理総合，地理探究	<input type="radio"/>
歴史総合，日本史探究	<input type="radio"/>
歴史総合，世界史探究	<input type="radio"/>
公共，倫理	<input type="radio"/>
公共，政治・経済	<input type="radio"/>
旧世界史 A	<input type="radio"/>
旧世界史 B	<input type="radio"/>
旧日本史 A	<input type="radio"/>
旧日本史 B	<input type="radio"/>
旧地理 A	<input type="radio"/>
旧地理 B	<input type="radio"/>
旧現代社会	<input type="radio"/>
旧倫理	<input type="radio"/>
旧政治・経済	<input type="radio"/>
旧倫理，旧政治・経済	<input type="radio"/>

解答科目  
チェック欄

- 注意事項
- 『地理総合／歴史総合／公共』の解答欄は，この用紙の第2面にあります。
  - 訂正は，消しゴムできれいに消し，消し残しを残してはいけません。
  - 所定欄以外にはマークしたり，記入したりしてはいけません。
  - 汚したり，折りまげたりしてはいけません。
  - 2科目受験者は，選択出来ない科目の組合せがあるので，問題冊子の表紙を確認しなさい。

『地理総合／歴史総合／公共』の解答欄は，この用紙の第2面にあります。

解答番号	解答欄									解答番号	解答欄									解答番号	解答欄														
	1	2	3	4	5	6	7	8	9		1	2	3	4	5	6	7	8	9		1	2	3	4	5	6	7	8	9	1	2	3	4	5	6
1	①	②	③	④	⑤	⑥	⑦	⑧	⑨	14	①	②	③	④	⑤	⑥	⑦	⑧	⑨	27	①	②	③	④	⑤	⑥	⑦	⑧	⑨						
2	①	②	③	④	⑤	⑥	⑦	⑧	⑨	15	①	②	③	④	⑤	⑥	⑦	⑧	⑨	28	①	②	③	④	⑤	⑥	⑦	⑧	⑨						
3	①	②	③	④	⑤	⑥	⑦	⑧	⑨	16	①	②	③	④	⑤	⑥	⑦	⑧	⑨	29	①	②	③	④	⑤	⑥	⑦	⑧	⑨						
4	①	②	③	④	⑤	⑥	⑦	⑧	⑨	17	①	②	③	④	⑤	⑥	⑦	⑧	⑨	30	①	②	③	④	⑤	⑥	⑦	⑧	⑨						
5	①	②	③	④	⑤	⑥	⑦	⑧	⑨	18	①	②	③	④	⑤	⑥	⑦	⑧	⑨	31	①	②	③	④	⑤	⑥	⑦	⑧	⑨						
6	①	②	③	④	⑤	⑥	⑦	⑧	⑨	19	①	②	③	④	⑤	⑥	⑦	⑧	⑨	32	①	②	③	④	⑤	⑥	⑦	⑧	⑨						
7	①	②	③	④	⑤	⑥	⑦	⑧	⑨	20	①	②	③	④	⑤	⑥	⑦	⑧	⑨	33	①	②	③	④	⑤	⑥	⑦	⑧	⑨						
8	①	②	③	④	⑤	⑥	⑦	⑧	⑨	21	①	②	③	④	⑤	⑥	⑦	⑧	⑨	34	①	②	③	④	⑤	⑥	⑦	⑧	⑨						
9	①	②	③	④	⑤	⑥	⑦	⑧	⑨	22	①	②	③	④	⑤	⑥	⑦	⑧	⑨	35	①	②	③	④	⑤	⑥	⑦	⑧	⑨						
10	①	②	③	④	⑤	⑥	⑦	⑧	⑨	23	①	②	③	④	⑤	⑥	⑦	⑧	⑨	36	①	②	③	④	⑤	⑥	⑦	⑧	⑨						
11	①	②	③	④	⑤	⑥	⑦	⑧	⑨	24	①	②	③	④	⑤	⑥	⑦	⑧	⑨	37	①	②	③	④	⑤	⑥	⑦	⑧	⑨						
12	①	②	③	④	⑤	⑥	⑦	⑧	⑨	25	①	②	③	④	⑤	⑥	⑦	⑧	⑨	38	①	②	③	④	⑤	⑥	⑦	⑧	⑨						
13	①	②	③	④	⑤	⑥	⑦	⑧	⑨	26	①	②	③	④	⑤	⑥	⑦	⑧	⑨	39	①	②	③	④	⑤	⑥	⑦	⑧	⑨						

見本

2025 この解答用紙の無断複製及び類似のものを作成を禁ずる。

地理歴史，公民（第1解答科目）・第1面



# 地理歴史、公民(第1解答科目) 解答用紙・第2面

# 1

### 注意事項

- 『地理総合／歴史総合／公共』を除く「地理歴史、公民」各科目の解答欄は、この用紙の第1面にあります。
- 左右の解答欄で同一の出題範囲を解答してはいけません。

下の解答欄はそれぞれ、『地理総合／歴史総合／公共』の解答欄です。

④

- 下の解答欄で解答する出題範囲を、1つだけマークしなさい。
- 出題範囲欄が無マーク又は複数マークの場合は、0点となります。

↓

出題範囲欄

地理総合 <input type="radio"/>	
歴史総合 <input type="radio"/>	
公共 <input type="radio"/>	

出題範囲  
チェック欄

解答 番号	解 答 欄								
	1	2	3	4	5	6	7	8	9
101	①	②	③	④	⑤	⑥	⑦	⑧	⑨
102	①	②	③	④	⑤	⑥	⑦	⑧	⑨
103	①	②	③	④	⑤	⑥	⑦	⑧	⑨
104	①	②	③	④	⑤	⑥	⑦	⑧	⑨
105	①	②	③	④	⑤	⑥	⑦	⑧	⑨
106	①	②	③	④	⑤	⑥	⑦	⑧	⑨
107	①	②	③	④	⑤	⑥	⑦	⑧	⑨
108	①	②	③	④	⑤	⑥	⑦	⑧	⑨
109	①	②	③	④	⑤	⑥	⑦	⑧	⑨
110	①	②	③	④	⑤	⑥	⑦	⑧	⑨
111	①	②	③	④	⑤	⑥	⑦	⑧	⑨
112	①	②	③	④	⑤	⑥	⑦	⑧	⑨
113	①	②	③	④	⑤	⑥	⑦	⑧	⑨
114	①	②	③	④	⑤	⑥	⑦	⑧	⑨
115	①	②	③	④	⑤	⑥	⑦	⑧	⑨
116	①	②	③	④	⑤	⑥	⑦	⑧	⑨
117	①	②	③	④	⑤	⑥	⑦	⑧	⑨
118	①	②	③	④	⑤	⑥	⑦	⑧	⑨
119	①	②	③	④	⑤	⑥	⑦	⑧	⑨
120	①	②	③	④	⑤	⑥	⑦	⑧	⑨
121	①	②	③	④	⑤	⑥	⑦	⑧	⑨
122	①	②	③	④	⑤	⑥	⑦	⑧	⑨
123	①	②	③	④	⑤	⑥	⑦	⑧	⑨
124	①	②	③	④	⑤	⑥	⑦	⑧	⑨
125	①	②	③	④	⑤	⑥	⑦	⑧	⑨

⑤

- 下の解答欄で解答する出題範囲を、1つだけマークしなさい。
- 出題範囲欄が無マーク又は複数マークの場合は、0点となります。

↓

出題範囲欄

地理総合 <input type="radio"/>	
歴史総合 <input type="radio"/>	
公共 <input type="radio"/>	

出題範囲  
チェック欄

解答 番号	解 答 欄								
	1	2	3	4	5	6	7	8	9
101	①	②	③	④	⑤	⑥	⑦	⑧	⑨
102	①	②	③	④	⑤	⑥	⑦	⑧	⑨
103	①	②	③	④	⑤	⑥	⑦	⑧	⑨
104	①	②	③	④	⑤	⑥	⑦	⑧	⑨
105	①	②	③	④	⑤	⑥	⑦	⑧	⑨
106	①	②	③	④	⑤	⑥	⑦	⑧	⑨
107	①	②	③	④	⑤	⑥	⑦	⑧	⑨
108	①	②	③	④	⑤	⑥	⑦	⑧	⑨
109	①	②	③	④	⑤	⑥	⑦	⑧	⑨
110	①	②	③	④	⑤	⑥	⑦	⑧	⑨
111	①	②	③	④	⑤	⑥	⑦	⑧	⑨
112	①	②	③	④	⑤	⑥	⑦	⑧	⑨
113	①	②	③	④	⑤	⑥	⑦	⑧	⑨
114	①	②	③	④	⑤	⑥	⑦	⑧	⑨
115	①	②	③	④	⑤	⑥	⑦	⑧	⑨
116	①	②	③	④	⑤	⑥	⑦	⑧	⑨
117	①	②	③	④	⑤	⑥	⑦	⑧	⑨
118	①	②	③	④	⑤	⑥	⑦	⑧	⑨
119	①	②	③	④	⑤	⑥	⑦	⑧	⑨
120	①	②	③	④	⑤	⑥	⑦	⑧	⑨
121	①	②	③	④	⑤	⑥	⑦	⑧	⑨
122	①	②	③	④	⑤	⑥	⑦	⑧	⑨
123	①	②	③	④	⑤	⑥	⑦	⑧	⑨
124	①	②	③	④	⑤	⑥	⑦	⑧	⑨
125	①	②	③	④	⑤	⑥	⑦	⑧	⑨

# 見本

2025 この解答用紙の無断複製及び類似のものを作成を禁ずる。

地理歴史、公民(第1解答科目)・第2面

# 数学① 解答用紙・第1面

- 注意事項
- 問題番号 **4** **5** の解答欄は、この用紙の第2面にあります。
  - 選択問題は、選択した問題番号の解答欄に解答下さい。  
ただし、指定された問題数をこえて解答してはいけません。
  - 訂正は、消しゴムできれいに消し、消し残しを消してはいけません。
  - 所定欄以外にはマークしたり、記入したりしてはいけません。
  - 汚したり、折りまげたりしてはいけません。

### マーク例

良い例	悪い例
<input checked="" type="radio"/>	<input type="radio"/>
<input checked="" type="radio"/>	<input checked="" type="radio"/>
<input checked="" type="radio"/>	<input checked="" type="radio"/>
<input checked="" type="radio"/>	<input checked="" type="radio"/>

① 受験番号を記入し、その下のマーク欄にマークして下さい。

受験番号欄				
千位	百位	十位	一位	英字
-	0	0	0	A
①	①	①	①	B
②	②	②	②	C
③	③	③	③	H
④	④	④	④	K
⑤	⑤	⑤	⑤	M
⑥	⑥	⑥	⑥	R
⑦	⑦	⑦	⑦	U
⑧	⑧	⑧	⑧	X
⑨	⑨	⑨	⑨	Y
-	-	-	-	Z



② 氏名・フリガナ、試験場コードを記入して下さい。

フリガナ						
氏名						
試験場コード	十萬位	萬位	千位	百位	十位	一位



③ 1科目だけマークして下さい。  
解答科目欄が無マーク又は複数マークの場合は、0点となります。

解答科目欄		旧教育課程	
数 学 I A 0	数 学 I 0	旧 数 学 I A 0	旧 数 学 I 0



1	解 答 欄										
	-	0	1	2	3	4	5	6	7	8	9
ア	(-)	0	1	2	3	4	5	6	7	8	9
イ	(-)	0	1	2	3	4	5	6	7	8	9
ウ	(-)	0	1	2	3	4	5	6	7	8	9
エ	(-)	0	1	2	3	4	5	6	7	8	9
オ	(-)	0	1	2	3	4	5	6	7	8	9
カ	(-)	0	1	2	3	4	5	6	7	8	9
キ	(-)	0	1	2	3	4	5	6	7	8	9
ク	(-)	0	1	2	3	4	5	6	7	8	9
ケ	(-)	0	1	2	3	4	5	6	7	8	9
コ	(-)	0	1	2	3	4	5	6	7	8	9
サ	(-)	0	1	2	3	4	5	6	7	8	9
シ	(-)	0	1	2	3	4	5	6	7	8	9
ス	(-)	0	1	2	3	4	5	6	7	8	9
セ	(-)	0	1	2	3	4	5	6	7	8	9
ソ	(-)	0	1	2	3	4	5	6	7	8	9
タ	(-)	0	1	2	3	4	5	6	7	8	9
チ	(-)	0	1	2	3	4	5	6	7	8	9
ツ	(-)	0	1	2	3	4	5	6	7	8	9
テ	(-)	0	1	2	3	4	5	6	7	8	9
ト	(-)	0	1	2	3	4	5	6	7	8	9
ナ	(-)	0	1	2	3	4	5	6	7	8	9
ニ	(-)	0	1	2	3	4	5	6	7	8	9
ヌ	(-)	0	1	2	3	4	5	6	7	8	9
ネ	(-)	0	1	2	3	4	5	6	7	8	9
ノ	(-)	0	1	2	3	4	5	6	7	8	9
ハ	(-)	0	1	2	3	4	5	6	7	8	9
ヒ	(-)	0	1	2	3	4	5	6	7	8	9
フ	(-)	0	1	2	3	4	5	6	7	8	9
ヘ	(-)	0	1	2	3	4	5	6	7	8	9
ホ	(-)	0	1	2	3	4	5	6	7	8	9

2	解 答 欄										
	-	0	1	2	3	4	5	6	7	8	9
ア	(-)	0	1	2	3	4	5	6	7	8	9
イ	(-)	0	1	2	3	4	5	6	7	8	9
ウ	(-)	0	1	2	3	4	5	6	7	8	9
エ	(-)	0	1	2	3	4	5	6	7	8	9
オ	(-)	0	1	2	3	4	5	6	7	8	9
カ	(-)	0	1	2	3	4	5	6	7	8	9
キ	(-)	0	1	2	3	4	5	6	7	8	9
ク	(-)	0	1	2	3	4	5	6	7	8	9
ケ	(-)	0	1	2	3	4	5	6	7	8	9
コ	(-)	0	1	2	3	4	5	6	7	8	9
サ	(-)	0	1	2	3	4	5	6	7	8	9
シ	(-)	0	1	2	3	4	5	6	7	8	9
ス	(-)	0	1	2	3	4	5	6	7	8	9
セ	(-)	0	1	2	3	4	5	6	7	8	9
ソ	(-)	0	1	2	3	4	5	6	7	8	9
タ	(-)	0	1	2	3	4	5	6	7	8	9
チ	(-)	0	1	2	3	4	5	6	7	8	9
ツ	(-)	0	1	2	3	4	5	6	7	8	9
テ	(-)	0	1	2	3	4	5	6	7	8	9
ト	(-)	0	1	2	3	4	5	6	7	8	9
ナ	(-)	0	1	2	3	4	5	6	7	8	9
ニ	(-)	0	1	2	3	4	5	6	7	8	9
ヌ	(-)	0	1	2	3	4	5	6	7	8	9
ネ	(-)	0	1	2	3	4	5	6	7	8	9
ノ	(-)	0	1	2	3	4	5	6	7	8	9
ハ	(-)	0	1	2	3	4	5	6	7	8	9
ヒ	(-)	0	1	2	3	4	5	6	7	8	9
フ	(-)	0	1	2	3	4	5	6	7	8	9
ヘ	(-)	0	1	2	3	4	5	6	7	8	9
ホ	(-)	0	1	2	3	4	5	6	7	8	9

3	解 答 欄										
	-	0	1	2	3	4	5	6	7	8	9
ア	(-)	0	1	2	3	4	5	6	7	8	9
イ	(-)	0	1	2	3	4	5	6	7	8	9
ウ	(-)	0	1	2	3	4	5	6	7	8	9
エ	(-)	0	1	2	3	4	5	6	7	8	9
オ	(-)	0	1	2	3	4	5	6	7	8	9
カ	(-)	0	1	2	3	4	5	6	7	8	9
キ	(-)	0	1	2	3	4	5	6	7	8	9
ク	(-)	0	1	2	3	4	5	6	7	8	9
ケ	(-)	0	1	2	3	4	5	6	7	8	9
コ	(-)	0	1	2	3	4	5	6	7	8	9
サ	(-)	0	1	2	3	4	5	6	7	8	9
シ	(-)	0	1	2	3	4	5	6	7	8	9
ス	(-)	0	1	2	3	4	5	6	7	8	9
セ	(-)	0	1	2	3	4	5	6	7	8	9
ソ	(-)	0	1	2	3	4	5	6	7	8	9
タ	(-)	0	1	2	3	4	5	6	7	8	9
チ	(-)	0	1	2	3	4	5	6	7	8	9
ツ	(-)	0	1	2	3	4	5	6	7	8	9
テ	(-)	0	1	2	3	4	5	6	7	8	9
ト	(-)	0	1	2	3	4	5	6	7	8	9
ナ	(-)	0	1	2	3	4	5	6	7	8	9
ニ	(-)	0	1	2	3	4	5	6	7	8	9
ヌ	(-)	0	1	2	3	4	5	6	7	8	9
ネ	(-)	0	1	2	3	4	5	6	7	8	9
ノ	(-)	0	1	2	3	4	5	6	7	8	9
ハ	(-)	0	1	2	3	4	5	6	7	8	9
ヒ	(-)	0	1	2	3	4	5	6	7	8	9
フ	(-)	0	1	2	3	4	5	6	7	8	9
ヘ	(-)	0	1	2	3	4	5	6	7	8	9
ホ	(-)	0	1	2	3	4	5	6	7	8	9

見本

# 数学①・第1面

2025 この解答用紙の無断複製及び類似のものを作成を禁ずる。

# 数学① 解答用紙・第2面

## 注意事項

- 1 問題番号①②③の解答欄は、この用紙の第1面にあります。
- 2 選択問題は、選択した問題番号の解答欄に解答下さい。  
ただし、指定された問題数をこえて解答してはいけません。

4	解 答 欄										
	-	0	1	2	3	4	5	6	7	8	9
ア	-	0	1	2	3	4	5	6	7	8	9
イ	-	0	1	2	3	4	5	6	7	8	9
ウ	-	0	1	2	3	4	5	6	7	8	9
エ	-	0	1	2	3	4	5	6	7	8	9
オ	-	0	1	2	3	4	5	6	7	8	9
カ	-	0	1	2	3	4	5	6	7	8	9
キ	-	0	1	2	3	4	5	6	7	8	9
ク	-	0	1	2	3	4	5	6	7	8	9
ケ	-	0	1	2	3	4	5	6	7	8	9
コ	-	0	1	2	3	4	5	6	7	8	9
サ	-	0	1	2	3	4	5	6	7	8	9
シ	-	0	1	2	3	4	5	6	7	8	9
ス	-	0	1	2	3	4	5	6	7	8	9
セ	-	0	1	2	3	4	5	6	7	8	9
ソ	-	0	1	2	3	4	5	6	7	8	9
タ	-	0	1	2	3	4	5	6	7	8	9
チ	-	0	1	2	3	4	5	6	7	8	9
ツ	-	0	1	2	3	4	5	6	7	8	9
テ	-	0	1	2	3	4	5	6	7	8	9
ト	-	0	1	2	3	4	5	6	7	8	9
ナ	-	0	1	2	3	4	5	6	7	8	9
ニ	-	0	1	2	3	4	5	6	7	8	9
ヌ	-	0	1	2	3	4	5	6	7	8	9
ネ	-	0	1	2	3	4	5	6	7	8	9
ノ	-	0	1	2	3	4	5	6	7	8	9
ハ	-	0	1	2	3	4	5	6	7	8	9
ヒ	-	0	1	2	3	4	5	6	7	8	9
フ	-	0	1	2	3	4	5	6	7	8	9
ヘ	-	0	1	2	3	4	5	6	7	8	9
ホ	-	0	1	2	3	4	5	6	7	8	9

# 見本

5	解 答 欄										
	-	0	1	2	3	4	5	6	7	8	9
ア	-	0	1	2	3	4	5	6	7	8	9
イ	-	0	1	2	3	4	5	6	7	8	9
ウ	-	0	1	2	3	4	5	6	7	8	9
エ	-	0	1	2	3	4	5	6	7	8	9
オ	-	0	1	2	3	4	5	6	7	8	9
カ	-	0	1	2	3	4	5	6	7	8	9
キ	-	0	1	2	3	4	5	6	7	8	9
ク	-	0	1	2	3	4	5	6	7	8	9
ケ	-	0	1	2	3	4	5	6	7	8	9
コ	-	0	1	2	3	4	5	6	7	8	9
サ	-	0	1	2	3	4	5	6	7	8	9
シ	-	0	1	2	3	4	5	6	7	8	9
ス	-	0	1	2	3	4	5	6	7	8	9
セ	-	0	1	2	3	4	5	6	7	8	9
ソ	-	0	1	2	3	4	5	6	7	8	9
タ	-	0	1	2	3	4	5	6	7	8	9
チ	-	0	1	2	3	4	5	6	7	8	9
ツ	-	0	1	2	3	4	5	6	7	8	9
テ	-	0	1	2	3	4	5	6	7	8	9
ト	-	0	1	2	3	4	5	6	7	8	9
ナ	-	0	1	2	3	4	5	6	7	8	9
ニ	-	0	1	2	3	4	5	6	7	8	9
ヌ	-	0	1	2	3	4	5	6	7	8	9
ネ	-	0	1	2	3	4	5	6	7	8	9
ノ	-	0	1	2	3	4	5	6	7	8	9
ハ	-	0	1	2	3	4	5	6	7	8	9
ヒ	-	0	1	2	3	4	5	6	7	8	9
フ	-	0	1	2	3	4	5	6	7	8	9
ヘ	-	0	1	2	3	4	5	6	7	8	9
ホ	-	0	1	2	3	4	5	6	7	8	9

# 数学①・第2面

この解答用紙の無断複製及び類似のものを作成を禁ずる。

2025



# 数学② 解答用紙・第1面

## マーク例

良い例	悪い例
<input checked="" type="radio"/>	<input type="radio"/> <input checked="" type="radio"/> <input checked="" type="radio"/>

① 受験番号を記入し、その下のマーク欄にマークしなさい。

受験番号欄				
千位	百位	十位	一位	英字
-	0	0	0	A
①	①	①	①	B
②	②	②	②	C
③	③	③	③	H
④	④	④	④	K
⑤	⑤	⑤	⑤	M
⑥	⑥	⑥	⑥	R
⑦	⑦	⑦	⑦	U
⑧	⑧	⑧	⑧	X
⑨	⑨	⑨	⑨	Y
-	-	-	-	Z



② 氏名・フリガナ、試験場コードを記入しなさい。

フリガナ						
氏名						
試験場コード	十萬位	萬位	千位	百位	十位	一位



③

・1科目だけマークしなさい。  
・解答科目欄が無マーク又は複数マークの場合は、0点となります。

解答科目欄				
旧教育課程				
数 学 Ⅱ C 学 B	旧 数 学 Ⅱ B	旧 数 学 Ⅱ	会 簿 記 計	関 係 基 礎 情 報
0	0	0	0	0



- 注意事項
- 問題番号 ④ ⑤ ⑥ ⑦ の解答欄は、この用紙の第2面にあります。
  - 選択問題は、選択した問題番号の解答欄に解答しなさい。ただし、指定された問題数をこえて解答してはいけません。
  - 訂正は、消しゴムできれいに消し、消し残しを残してはいけません。
  - 所定欄以外にはマークしたり、記入したりしてはいけません。
  - 汚したり、折りまげたりしてはいけません。

1

	解 答 欄										
	-	0	1	2	3	4	5	6	7	8	9
ア	-	0	1	2	3	4	5	6	7	8	9
イ	-	0	1	2	3	4	5	6	7	8	9
ウ	-	0	1	2	3	4	5	6	7	8	9
エ	-	0	1	2	3	4	5	6	7	8	9
オ	-	0	1	2	3	4	5	6	7	8	9
カ	-	0	1	2	3	4	5	6	7	8	9
キ	-	0	1	2	3	4	5	6	7	8	9
ク	-	0	1	2	3	4	5	6	7	8	9
ケ	-	0	1	2	3	4	5	6	7	8	9
コ	-	0	1	2	3	4	5	6	7	8	9
サ	-	0	1	2	3	4	5	6	7	8	9
シ	-	0	1	2	3	4	5	6	7	8	9
ス	-	0	1	2	3	4	5	6	7	8	9
セ	-	0	1	2	3	4	5	6	7	8	9
ソ	-	0	1	2	3	4	5	6	7	8	9
タ	-	0	1	2	3	4	5	6	7	8	9
チ	-	0	1	2	3	4	5	6	7	8	9
ツ	-	0	1	2	3	4	5	6	7	8	9
テ	-	0	1	2	3	4	5	6	7	8	9
ト	-	0	1	2	3	4	5	6	7	8	9
ナ	-	0	1	2	3	4	5	6	7	8	9
ニ	-	0	1	2	3	4	5	6	7	8	9
ヌ	-	0	1	2	3	4	5	6	7	8	9
ネ	-	0	1	2	3	4	5	6	7	8	9
ノ	-	0	1	2	3	4	5	6	7	8	9
ハ	-	0	1	2	3	4	5	6	7	8	9
ヒ	-	0	1	2	3	4	5	6	7	8	9
フ	-	0	1	2	3	4	5	6	7	8	9
ヘ	-	0	1	2	3	4	5	6	7	8	9
ホ	-	0	1	2	3	4	5	6	7	8	9

見本

2

	解 答 欄										
	-	0	1	2	3	4	5	6	7	8	9
ア	-	0	1	2	3	4	5	6	7	8	9
イ	-	0	1	2	3	4	5	6	7	8	9
ウ	-	0	1	2	3	4	5	6	7	8	9
エ	-	0	1	2	3	4	5	6	7	8	9
オ	-	0	1	2	3	4	5	6	7	8	9
カ	-	0	1	2	3	4	5	6	7	8	9
キ	-	0	1	2	3	4	5	6	7	8	9
ク	-	0	1	2	3	4	5	6	7	8	9
ケ	-	0	1	2	3	4	5	6	7	8	9
コ	-	0	1	2	3	4	5	6	7	8	9
サ	-	0	1	2	3	4	5	6	7	8	9
シ	-	0	1	2	3	4	5	6	7	8	9
ス	-	0	1	2	3	4	5	6	7	8	9
セ	-	0	1	2	3	4	5	6	7	8	9
ソ	-	0	1	2	3	4	5	6	7	8	9
タ	-	0	1	2	3	4	5	6	7	8	9
チ	-	0	1	2	3	4	5	6	7	8	9
ツ	-	0	1	2	3	4	5	6	7	8	9
テ	-	0	1	2	3	4	5	6	7	8	9
ト	-	0	1	2	3	4	5	6	7	8	9
ナ	-	0	1	2	3	4	5	6	7	8	9
ニ	-	0	1	2	3	4	5	6	7	8	9
ヌ	-	0	1	2	3	4	5	6	7	8	9
ネ	-	0	1	2	3	4	5	6	7	8	9
ノ	-	0	1	2	3	4	5	6	7	8	9
ハ	-	0	1	2	3	4	5	6	7	8	9
ヒ	-	0	1	2	3	4	5	6	7	8	9
フ	-	0	1	2	3	4	5	6	7	8	9
ヘ	-	0	1	2	3	4	5	6	7	8	9
ホ	-	0	1	2	3	4	5	6	7	8	9

3

	解 答 欄										
	-	0	1	2	3	4	5	6	7	8	9
ア	-	0	1	2	3	4	5	6	7	8	9
イ	-	0	1	2	3	4	5	6	7	8	9
ウ	-	0	1	2	3	4	5	6	7	8	9
エ	-	0	1	2	3	4	5	6	7	8	9
オ	-	0	1	2	3	4	5	6	7	8	9
カ	-	0	1	2	3	4	5	6	7	8	9
キ	-	0	1	2	3	4	5	6	7	8	9
ク	-	0	1	2	3	4	5	6	7	8	9
ケ	-	0	1	2	3	4	5	6	7	8	9
コ	-	0	1	2	3	4	5	6	7	8	9
サ	-	0	1	2	3	4	5	6	7	8	9
シ	-	0	1	2	3	4	5	6	7	8	9
ス	-	0	1	2	3	4	5	6	7	8	9
セ	-	0	1	2	3	4	5	6	7	8	9
ソ	-	0	1	2	3	4	5	6	7	8	9
タ	-	0	1	2	3	4	5	6	7	8	9
チ	-	0	1	2	3	4	5	6	7	8	9
ツ	-	0	1	2	3	4	5	6	7	8	9
テ	-	0	1	2	3	4	5	6	7	8	9
ト	-	0	1	2	3	4	5	6	7	8	9
ナ	-	0	1	2	3	4	5	6	7	8	9
ニ	-	0	1	2	3	4	5	6	7	8	9
ヌ	-	0	1	2	3	4	5	6	7	8	9
ネ	-	0	1	2	3	4	5	6	7	8	9
ノ	-	0	1	2	3	4	5	6	7	8	9
ハ	-	0	1	2	3	4	5	6	7	8	9
ヒ	-	0	1	2	3	4	5	6	7	8	9
フ	-	0	1	2	3	4	5	6	7	8	9
ヘ	-	0	1	2	3	4	5	6	7	8	9
ホ	-	0	1	2	3	4	5	6	7	8	9

# 数学②・第1面

2025 この解答用紙の無断複製及び類似のものを作成を禁ずる。

# 数学② 解答用紙・第2面

## 注意事項

- 1 問題番号①②③の解答欄は、この用紙の第1面にあります。
- 2 選択問題は、選択した問題番号の解答欄に解答下さい。  
ただし、指定された問題数をこえて解答してはいけません。

4	解 答 欄										
	-	0	1	2	3	4	5	6	7	8	9
ア	-	0	1	2	3	4	5	6	7	8	9
イ	-	0	1	2	3	4	5	6	7	8	9
ウ	-	0	1	2	3	4	5	6	7	8	9
エ	-	0	1	2	3	4	5	6	7	8	9
オ	-	0	1	2	3	4	5	6	7	8	9
カ	-	0	1	2	3	4	5	6	7	8	9
キ	-	0	1	2	3	4	5	6	7	8	9
ク	-	0	1	2	3	4	5	6	7	8	9
ケ	-	0	1	2	3	4	5	6	7	8	9
コ	-	0	1	2	3	4	5	6	7	8	9
サ	-	0	1	2	3	4	5	6	7	8	9
シ	-	0	1	2	3	4	5	6	7	8	9
ス	-	0	1	2	3	4	5	6	7	8	9
セ	-	0	1	2	3	4	5	6	7	8	9
ソ	-	0	1	2	3	4	5	6	7	8	9
タ	-	0	1	2	3	4	5	6	7	8	9
チ	-	0	1	2	3	4	5	6	7	8	9
ツ	-	0	1	2	3	4	5	6	7	8	9
テ	-	0	1	2	3	4	5	6	7	8	9
ト	-	0	1	2	3	4	5	6	7	8	9
ナ	-	0	1	2	3	4	5	6	7	8	9
ニ	-	0	1	2	3	4	5	6	7	8	9
ヌ	-	0	1	2	3	4	5	6	7	8	9
ネ	-	0	1	2	3	4	5	6	7	8	9
ノ	-	0	1	2	3	4	5	6	7	8	9
ハ	-	0	1	2	3	4	5	6	7	8	9
ヒ	-	0	1	2	3	4	5	6	7	8	9
フ	-	0	1	2	3	4	5	6	7	8	9
ヘ	-	0	1	2	3	4	5	6	7	8	9
ホ	-	0	1	2	3	4	5	6	7	8	9

5	解 答 欄										
	-	0	1	2	3	4	5	6	7	8	9
ア	-	0	1	2	3	4	5	6	7	8	9
イ	-	0	1	2	3	4	5	6	7	8	9
ウ	-	0	1	2	3	4	5	6	7	8	9
エ	-	0	1	2	3	4	5	6	7	8	9
オ	-	0	1	2	3	4	5	6	7	8	9
カ	-	0	1	2	3	4	5	6	7	8	9
キ	-	0	1	2	3	4	5	6	7	8	9
ク	-	0	1	2	3	4	5	6	7	8	9
ケ	-	0	1	2	3	4	5	6	7	8	9
コ	-	0	1	2	3	4	5	6	7	8	9
サ	-	0	1	2	3	4	5	6	7	8	9
シ	-	0	1	2	3	4	5	6	7	8	9
ス	-	0	1	2	3	4	5	6	7	8	9
セ	-	0	1	2	3	4	5	6	7	8	9
ソ	-	0	1	2	3	4	5	6	7	8	9
タ	-	0	1	2	3	4	5	6	7	8	9
チ	-	0	1	2	3	4	5	6	7	8	9
ツ	-	0	1	2	3	4	5	6	7	8	9
テ	-	0	1	2	3	4	5	6	7	8	9
ト	-	0	1	2	3	4	5	6	7	8	9
ナ	-	0	1	2	3	4	5	6	7	8	9
ニ	-	0	1	2	3	4	5	6	7	8	9
ヌ	-	0	1	2	3	4	5	6	7	8	9
ネ	-	0	1	2	3	4	5	6	7	8	9
ノ	-	0	1	2	3	4	5	6	7	8	9
ハ	-	0	1	2	3	4	5	6	7	8	9
ヒ	-	0	1	2	3	4	5	6	7	8	9
フ	-	0	1	2	3	4	5	6	7	8	9
ヘ	-	0	1	2	3	4	5	6	7	8	9
ホ	-	0	1	2	3	4	5	6	7	8	9

6	解 答 欄										
	-	0	1	2	3	4	5	6	7	8	9
ア	-	0	1	2	3	4	5	6	7	8	9
イ	-	0	1	2	3	4	5	6	7	8	9
ウ	-	0	1	2	3	4	5	6	7	8	9
エ	-	0	1	2	3	4	5	6	7	8	9
オ	-	0	1	2	3	4	5	6	7	8	9
カ	-	0	1	2	3	4	5	6	7	8	9
キ	-	0	1	2	3	4	5	6	7	8	9
ク	-	0	1	2	3	4	5	6	7	8	9
ケ	-	0	1	2	3	4	5	6	7	8	9
コ	-	0	1	2	3	4	5	6	7	8	9
サ	-	0	1	2	3	4	5	6	7	8	9
シ	-	0	1	2	3	4	5	6	7	8	9
ス	-	0	1	2	3	4	5	6	7	8	9
セ	-	0	1	2	3	4	5	6	7	8	9
ソ	-	0	1	2	3	4	5	6	7	8	9
タ	-	0	1	2	3	4	5	6	7	8	9
チ	-	0	1	2	3	4	5	6	7	8	9
ツ	-	0	1	2	3	4	5	6	7	8	9
テ	-	0	1	2	3	4	5	6	7	8	9
ト	-	0	1	2	3	4	5	6	7	8	9
ナ	-	0	1	2	3	4	5	6	7	8	9
ニ	-	0	1	2	3	4	5	6	7	8	9
ヌ	-	0	1	2	3	4	5	6	7	8	9
ネ	-	0	1	2	3	4	5	6	7	8	9
ノ	-	0	1	2	3	4	5	6	7	8	9
ハ	-	0	1	2	3	4	5	6	7	8	9
ヒ	-	0	1	2	3	4	5	6	7	8	9
フ	-	0	1	2	3	4	5	6	7	8	9
ヘ	-	0	1	2	3	4	5	6	7	8	9
ホ	-	0	1	2	3	4	5	6	7	8	9

7	解 答 欄										
	-	0	1	2	3	4	5	6	7	8	9
ア	-	0	1	2	3	4	5	6	7	8	9
イ	-	0	1	2	3	4	5	6	7	8	9
ウ	-	0	1	2	3	4	5	6	7	8	9
エ	-	0	1	2	3	4	5	6	7	8	9
オ	-	0	1	2	3	4	5	6	7	8	9
カ	-	0	1	2	3	4	5	6	7	8	9
キ	-	0	1	2	3	4	5	6	7	8	9
ク	-	0	1	2	3	4	5	6	7	8	9
ケ	-	0	1	2	3	4	5	6	7	8	9
コ	-	0	1	2	3	4	5	6	7	8	9
サ	-	0	1	2	3	4	5	6	7	8	9
シ	-	0	1	2	3	4	5	6	7	8	9
ス	-	0	1	2	3	4	5	6	7	8	9
セ	-	0	1	2	3	4	5	6	7	8	9
ソ	-	0	1	2	3	4	5	6	7	8	9
タ	-	0	1	2	3	4	5	6	7	8	9
チ	-	0	1	2	3	4	5	6	7	8	9
ツ	-	0	1	2	3	4	5	6	7	8	9
テ	-	0	1	2	3	4	5	6	7	8	9
ト	-	0	1	2	3	4	5	6	7	8	9
ナ	-	0	1	2	3	4	5	6	7	8	9
ニ	-	0	1	2	3	4	5	6	7	8	9
ヌ	-	0	1	2	3	4	5	6	7	8	9
ネ	-	0	1	2	3	4	5	6	7	8	9
ノ	-	0	1	2	3	4	5	6	7	8	9
ハ	-	0	1	2	3	4	5	6	7	8	9
ヒ	-	0	1	2	3	4	5	6	7	8	9
フ	-	0	1	2	3	4	5	6	7	8	9
ヘ	-	0	1	2	3	4	5	6	7	8	9
ホ	-	0	1	2	3	4	5	6	7	8	9

見本

この解答用紙の無断複製及び類似のものを作成を禁ずる。

2025

数学②・第2面

# 理科(第1解答科目) 解答用紙・第1面

マーク例

良い例	悪い例
<input type="radio"/>	<input checked="" type="radio"/> <input checked="" type="radio"/> <input checked="" type="radio"/>

① 受験番号を記入し、その下のマーク欄にマークしなさい。

受験番号欄				
千位	百位	十位	一位	英字
—	0	0	0	(A)
①	①	①	①	(B)
②	②	②	②	(C)
③	③	③	③	(H)
④	④	④	④	(K)
⑤	⑤	⑤	⑤	(M)
⑥	⑥	⑥	⑥	(R)
⑦	⑦	⑦	⑦	(U)
⑧	⑧	⑧	⑧	(X)
⑨	⑨	⑨	⑨	(Y)
—	—	—	—	(Z)

受験番号  
マークチェック欄

② 氏名・フリガナ、試験場コードを記入しなさい。

フリガナ													
氏名													
試験場コード	<table border="1"> <tr> <th>十萬位</th> <th>萬位</th> <th>千位</th> <th>百位</th> <th>十位</th> <th>一位</th> </tr> <tr> <td></td> <td></td> <td></td> <td></td> <td></td> <td></td> </tr> </table>	十萬位	萬位	千位	百位	十位	一位						
十萬位	萬位	千位	百位	十位	一位								

氏名等  
チェック欄

③ ・1科目だけマークしなさい。  
・第1解答科目欄が無マーク又は複数マークの場合は、0点となることがあります。

第1解答科目欄	
物理基礎 / 化学基礎 / 生物基礎 / 地学基礎	<input type="radio"/>
物 理	<input type="radio"/>
化 学	<input type="radio"/>
生 物	<input type="radio"/>
地 学	<input type="radio"/>

解答科目  
チェック欄

注意事項

- 『物理基礎 / 化学基礎 / 生物基礎 / 地学基礎』の解答欄は、この用紙の第2面にあります。
- 訂正は、消しゴムできれいに消し、消しくずを残してはいけません。
- 所定欄以外にはマークしたり、記入したりしてはいけません。
- 汚したり、折りまげたりしてはいけません。

『物理基礎 / 化学基礎 / 生物基礎 / 地学基礎』の解答欄は、この用紙の第2面にあります。

解答番号	解 答 欄											
	1	2	3	4	5	6	7	8	9	0	a	b
1	①	②	③	④	⑤	⑥	⑦	⑧	⑨	⑩	a	b
2	①	②	③	④	⑤	⑥	⑦	⑧	⑨	⑩	a	b
3	①	②	③	④	⑤	⑥	⑦	⑧	⑨	⑩	a	b
4	①	②	③	④	⑤	⑥	⑦	⑧	⑨	⑩	a	b
5	①	②	③	④	⑤	⑥	⑦	⑧	⑨	⑩	a	b
6	①	②	③	④	⑤	⑥	⑦	⑧	⑨	⑩	a	b
7	①	②	③	④	⑤	⑥	⑦	⑧	⑨	⑩	a	b
8	①	②	③	④	⑤	⑥	⑦	⑧	⑨	⑩	a	b
9	①	②	③	④	⑤	⑥	⑦	⑧	⑨	⑩	a	b
10	①	②	③	④	⑤	⑥	⑦	⑧	⑨	⑩	a	b
11	①	②	③	④	⑤	⑥	⑦	⑧	⑨	⑩	a	b
12	①	②	③	④	⑤	⑥	⑦	⑧	⑨	⑩	a	b
13	①	②	③	④	⑤	⑥	⑦	⑧	⑨	⑩	a	b
14	①	②	③	④	⑤	⑥	⑦	⑧	⑨	⑩	a	b
15	①	②	③	④	⑤	⑥	⑦	⑧	⑨	⑩	a	b
16	①	②	③	④	⑤	⑥	⑦	⑧	⑨	⑩	a	b
17	①	②	③	④	⑤	⑥	⑦	⑧	⑨	⑩	a	b
18	①	②	③	④	⑤	⑥	⑦	⑧	⑨	⑩	a	b
19	①	②	③	④	⑤	⑥	⑦	⑧	⑨	⑩	a	b
20	①	②	③	④	⑤	⑥	⑦	⑧	⑨	⑩	a	b
21	①	②	③	④	⑤	⑥	⑦	⑧	⑨	⑩	a	b
22	①	②	③	④	⑤	⑥	⑦	⑧	⑨	⑩	a	b
23	①	②	③	④	⑤	⑥	⑦	⑧	⑨	⑩	a	b
24	①	②	③	④	⑤	⑥	⑦	⑧	⑨	⑩	a	b
25	①	②	③	④	⑤	⑥	⑦	⑧	⑨	⑩	a	b

解答番号	解 答 欄											
	1	2	3	4	5	6	7	8	9	0	a	b
26	①	②	③	④	⑤	⑥	⑦	⑧	⑨	⑩	a	b
27	①	②	③	④	⑤	⑥	⑦	⑧	⑨	⑩	a	b
28	①	②	③	④	⑤	⑥	⑦	⑧	⑨	⑩	a	b
29	①	②	③	④	⑤	⑥	⑦	⑧	⑨	⑩	a	b
30	①	②	③	④	⑤	⑥	⑦	⑧	⑨	⑩	a	b
31	①	②	③	④	⑤	⑥	⑦	⑧	⑨	⑩	a	b
32	①	②	③	④	⑤	⑥	⑦	⑧	⑨	⑩	a	b
33	①	②	③	④	⑤	⑥	⑦	⑧	⑨	⑩	a	b
34	①	②	③	④	⑤	⑥	⑦	⑧	⑨	⑩	a	b
35	①	②	③	④	⑤	⑥	⑦	⑧	⑨	⑩	a	b
36	①	②	③	④	⑤	⑥	⑦	⑧	⑨	⑩	a	b
37	①	②	③	④	⑤	⑥	⑦	⑧	⑨	⑩	a	b
38	①	②	③	④	⑤	⑥	⑦	⑧	⑨	⑩	a	b
39	①	②	③	④	⑤	⑥	⑦	⑧	⑨	⑩	a	b
40	①	②	③	④	⑤	⑥	⑦	⑧	⑨	⑩	a	b
41	①	②	③	④	⑤	⑥	⑦	⑧	⑨	⑩	a	b
42	①	②	③	④	⑤	⑥	⑦	⑧	⑨	⑩	a	b
43	①	②	③	④	⑤	⑥	⑦	⑧	⑨	⑩	a	b
44	①	②	③	④	⑤	⑥	⑦	⑧	⑨	⑩	a	b
45	①	②	③	④	⑤	⑥	⑦	⑧	⑨	⑩	a	b
46	①	②	③	④	⑤	⑥	⑦	⑧	⑨	⑩	a	b
47	①	②	③	④	⑤	⑥	⑦	⑧	⑨	⑩	a	b
48	①	②	③	④	⑤	⑥	⑦	⑧	⑨	⑩	a	b
49	①	②	③	④	⑤	⑥	⑦	⑧	⑨	⑩	a	b
50	①	②	③	④	⑤	⑥	⑦	⑧	⑨	⑩	a	b

見本

1

理科(第1解答科目)・第1面

2025 この解答用紙の無断複製及び類似のものもの作成を禁ずる。



# 理科(第1解答科目)解答用紙・第2面

## 注意事項

- 『物理』、『化学』、『生物』、『地学』の解答欄は、この用紙の第1面にあります。
- 左右の解答欄で同一の出題範囲を解答してはいけません。

# 1

下の解答欄はそれぞれ、『物理基礎／化学基礎／生物基礎／地学基礎』の解答欄です。

④

- 下の解答欄で解答する出題範囲を、1つだけマークしなさい。
- 出題範囲欄が無マーク又は複数マークの場合は、0点となります。

↓

出題範囲欄

物理基礎	<input type="radio"/>
化学基礎	<input type="radio"/>
生物基礎	<input type="radio"/>
地学基礎	<input type="radio"/>

出題範囲  
チェック欄

✓

解答 番号	解 答 欄											
	1	2	3	4	5	6	7	8	9	0	a	b
101	①	②	③	④	⑤	⑥	⑦	⑧	⑨	⑩	a	b
102	①	②	③	④	⑤	⑥	⑦	⑧	⑨	⑩	a	b
103	①	②	③	④	⑤	⑥	⑦	⑧	⑨	⑩	a	b
104	①	②	③	④	⑤	⑥	⑦	⑧	⑨	⑩	a	b
105	①	②	③	④	⑤	⑥	⑦	⑧	⑨	⑩	a	b
106	①	②	③	④	⑤	⑥	⑦	⑧	⑨	⑩	a	b
107	①	②	③	④	⑤	⑥	⑦	⑧	⑨	⑩	a	b
108	①	②	③	④	⑤	⑥	⑦	⑧	⑨	⑩	a	b
109	①	②	③	④	⑤	⑥	⑦	⑧	⑨	⑩	a	b
110	①	②	③	④	⑤	⑥	⑦	⑧	⑨	⑩	a	b
111	①	②	③	④	⑤	⑥	⑦	⑧	⑨	⑩	a	b
112	①	②	③	④	⑤	⑥	⑦	⑧	⑨	⑩	a	b
113	①	②	③	④	⑤	⑥	⑦	⑧	⑨	⑩	a	b
114	①	②	③	④	⑤	⑥	⑦	⑧	⑨	⑩	a	b
115	①	②	③	④	⑤	⑥	⑦	⑧	⑨	⑩	a	b
116	①	②	③	④	⑤	⑥	⑦	⑧	⑨	⑩	a	b
117	①	②	③	④	⑤	⑥	⑦	⑧	⑨	⑩	a	b
118	①	②	③	④	⑤	⑥	⑦	⑧	⑨	⑩	a	b
119	①	②	③	④	⑤	⑥	⑦	⑧	⑨	⑩	a	b
120	①	②	③	④	⑤	⑥	⑦	⑧	⑨	⑩	a	b
121	①	②	③	④	⑤	⑥	⑦	⑧	⑨	⑩	a	b
122	①	②	③	④	⑤	⑥	⑦	⑧	⑨	⑩	a	b
123	①	②	③	④	⑤	⑥	⑦	⑧	⑨	⑩	a	b
124	①	②	③	④	⑤	⑥	⑦	⑧	⑨	⑩	a	b
125	①	②	③	④	⑤	⑥	⑦	⑧	⑨	⑩	a	b

⑤

- 下の解答欄で解答する出題範囲を、1つだけマークしなさい。
- 出題範囲欄が無マーク又は複数マークの場合は、0点となります。

↓

出題範囲欄

物理基礎	<input type="radio"/>
化学基礎	<input type="radio"/>
生物基礎	<input type="radio"/>
地学基礎	<input type="radio"/>

出題範囲  
チェック欄

✓

解答 番号	解 答 欄											
	1	2	3	4	5	6	7	8	9	0	a	b
101	①	②	③	④	⑤	⑥	⑦	⑧	⑨	⑩	a	b
102	①	②	③	④	⑤	⑥	⑦	⑧	⑨	⑩	a	b
103	①	②	③	④	⑤	⑥	⑦	⑧	⑨	⑩	a	b
104	①	②	③	④	⑤	⑥	⑦	⑧	⑨	⑩	a	b
105	①	②	③	④	⑤	⑥	⑦	⑧	⑨	⑩	a	b
106	①	②	③	④	⑤	⑥	⑦	⑧	⑨	⑩	a	b
107	①	②	③	④	⑤	⑥	⑦	⑧	⑨	⑩	a	b
108	①	②	③	④	⑤	⑥	⑦	⑧	⑨	⑩	a	b
109	①	②	③	④	⑤	⑥	⑦	⑧	⑨	⑩	a	b
110	①	②	③	④	⑤	⑥	⑦	⑧	⑨	⑩	a	b
111	①	②	③	④	⑤	⑥	⑦	⑧	⑨	⑩	a	b
112	①	②	③	④	⑤	⑥	⑦	⑧	⑨	⑩	a	b
113	①	②	③	④	⑤	⑥	⑦	⑧	⑨	⑩	a	b
114	①	②	③	④	⑤	⑥	⑦	⑧	⑨	⑩	a	b
115	①	②	③	④	⑤	⑥	⑦	⑧	⑨	⑩	a	b
116	①	②	③	④	⑤	⑥	⑦	⑧	⑨	⑩	a	b
117	①	②	③	④	⑤	⑥	⑦	⑧	⑨	⑩	a	b
118	①	②	③	④	⑤	⑥	⑦	⑧	⑨	⑩	a	b
119	①	②	③	④	⑤	⑥	⑦	⑧	⑨	⑩	a	b
120	①	②	③	④	⑤	⑥	⑦	⑧	⑨	⑩	a	b
121	①	②	③	④	⑤	⑥	⑦	⑧	⑨	⑩	a	b
122	①	②	③	④	⑤	⑥	⑦	⑧	⑨	⑩	a	b
123	①	②	③	④	⑤	⑥	⑦	⑧	⑨	⑩	a	b
124	①	②	③	④	⑤	⑥	⑦	⑧	⑨	⑩	a	b
125	①	②	③	④	⑤	⑥	⑦	⑧	⑨	⑩	a	b

# 見本

2025 この解答用紙の無断複製及び類似のものを作成を禁ずる。

## 理科(第1解答科目)・第2面

情報解答用紙・第1面

注意事項

- 1 問題番号 456 の解答欄は、この用紙の第2面にあります。
- 2 選択問題は、選択した問題番号の解答欄に解答しなさい。  
ただし、指定された問題数をこえて解答してはいけません。
- 3 訂正は、消しゴムできれいに消し、消しくずを残してはいけません。
- 4 所定欄以外にはマークしたり、記入したりしてはいけません。
- 5 汚したり、折りまげたりしてはいけません。

- ③
- ・1科目だけマークしなさい。
  - ・解答科目欄が無マーク又は複数マークの場合は、0点となります。

解答科目欄	
情報	旧教育課程
I	旧
○	情報
	○

解答科目  
チェック欄

マーク例

良い例	悪い例
<input type="radio"/>	<input checked="" type="radio"/> <input checked="" type="radio"/> <input checked="" type="radio"/>

- ①
- 受験番号を記入し、その下のマーク欄にマークしなさい。

受験番号欄				
千位	百位	十位	一位	英字
—	○	○	○	(A)
①	①	①	①	(B)
②	②	②	②	(C)
③	③	③	③	(H)
④	④	④	④	(K)
⑤	⑤	⑤	⑤	(M)
⑥	⑥	⑥	⑥	(R)
⑦	⑦	⑦	⑦	(U)
⑧	⑧	⑧	⑧	(X)
⑨	⑨	⑨	⑨	(Y)
—	—	—	—	(Z)

受験番号マーク  
チェック欄

- ②
- 氏名・フリガナ、試験場コードを記入しなさい。

フリガナ						
氏名						
試験場 コード	十萬位	萬位	千位	百位	十位	一位

氏名  
チェック欄

1

	解答欄															
	0	1	2	3	4	5	6	7	8	9	a	b	c	d		
ア	○	○	○	○	○	○	○	○	○	○	a	b	c	d		
イ	○	○	○	○	○	○	○	○	○	○	a	b	c	d		
ウ	○	○	○	○	○	○	○	○	○	○	a	b	c	d		
エ	○	○	○	○	○	○	○	○	○	○	a	b	c	d		
オ	○	○	○	○	○	○	○	○	○	○	a	b	c	d		
カ	○	○	○	○	○	○	○	○	○	○	a	b	c	d		
キ	○	○	○	○	○	○	○	○	○	○	a	b	c	d		
ク	○	○	○	○	○	○	○	○	○	○	a	b	c	d		
ケ	○	○	○	○	○	○	○	○	○	○	a	b	c	d		
コ	○	○	○	○	○	○	○	○	○	○	a	b	c	d		
サ	○	○	○	○	○	○	○	○	○	○	a	b	c	d		
シ	○	○	○	○	○	○	○	○	○	○	a	b	c	d		
ス	○	○	○	○	○	○	○	○	○	○	a	b	c	d		
セ	○	○	○	○	○	○	○	○	○	○	a	b	c	d		
ソ	○	○	○	○	○	○	○	○	○	○	a	b	c	d		
タ	○	○	○	○	○	○	○	○	○	○	a	b	c	d		
チ	○	○	○	○	○	○	○	○	○	○	a	b	c	d		
ツ	○	○	○	○	○	○	○	○	○	○	a	b	c	d		
テ	○	○	○	○	○	○	○	○	○	○	a	b	c	d		
ト	○	○	○	○	○	○	○	○	○	○	a	b	c	d		
ナ	○	○	○	○	○	○	○	○	○	○	a	b	c	d		
ニ	○	○	○	○	○	○	○	○	○	○	a	b	c	d		
ヌ	○	○	○	○	○	○	○	○	○	○	a	b	c	d		
ネ	○	○	○	○	○	○	○	○	○	○	a	b	c	d		
ノ	○	○	○	○	○	○	○	○	○	○	a	b	c	d		
ハ	○	○	○	○	○	○	○	○	○	○	a	b	c	d		
ヒ	○	○	○	○	○	○	○	○	○	○	a	b	c	d		
フ	○	○	○	○	○	○	○	○	○	○	a	b	c	d		
ヘ	○	○	○	○	○	○	○	○	○	○	a	b	c	d		
ホ	○	○	○	○	○	○	○	○	○	○	a	b	c	d		

2

	解答欄															
	0	1	2	3	4	5	6	7	8	9	a	b	c	d		
ア	○	○	○	○	○	○	○	○	○	○	a	b	c	d		
イ	○	○	○	○	○	○	○	○	○	○	a	b	c	d		
ウ	○	○	○	○	○	○	○	○	○	○	a	b	c	d		
エ	○	○	○	○	○	○	○	○	○	○	a	b	c	d		
オ	○	○	○	○	○	○	○	○	○	○	a	b	c	d		
カ	○	○	○	○	○	○	○	○	○	○	a	b	c	d		
キ	○	○	○	○	○	○	○	○	○	○	a	b	c	d		
ク	○	○	○	○	○	○	○	○	○	○	a	b	c	d		
ケ	○	○	○	○	○	○	○	○	○	○	a	b	c	d		
コ	○	○	○	○	○	○	○	○	○	○	a	b	c	d		
サ	○	○	○	○	○	○	○	○	○	○	a	b	c	d		
シ	○	○	○	○	○	○	○	○	○	○	a	b	c	d		
ス	○	○	○	○	○	○	○	○	○	○	a	b	c	d		
セ	○	○	○	○	○	○	○	○	○	○	a	b	c	d		
ソ	○	○	○	○	○	○	○	○	○	○	a	b	c	d		
タ	○	○	○	○	○	○	○	○	○	○	a	b	c	d		
チ	○	○	○	○	○	○	○	○	○	○	a	b	c	d		
ツ	○	○	○	○	○	○	○	○	○	○	a	b	c	d		
テ	○	○	○	○	○	○	○	○	○	○	a	b	c	d		
ト	○	○	○	○	○	○	○	○	○	○	a	b	c	d		
ナ	○	○	○	○	○	○	○	○	○	○	a	b	c	d		
ニ	○	○	○	○	○	○	○	○	○	○	a	b	c	d		
ヌ	○	○	○	○	○	○	○	○	○	○	a	b	c	d		
ネ	○	○	○	○	○	○	○	○	○	○	a	b	c	d		
ノ	○	○	○	○	○	○	○	○	○	○	a	b	c	d		
ハ	○	○	○	○	○	○	○	○	○	○	a	b	c	d		
ヒ	○	○	○	○	○	○	○	○	○	○	a	b	c	d		
フ	○	○	○	○	○	○	○	○	○	○	a	b	c	d		
ヘ	○	○	○	○	○	○	○	○	○	○	a	b	c	d		
ホ	○	○	○	○	○	○	○	○	○	○	a	b	c	d		

3

	解答欄															
	0	1	2	3	4	5	6	7	8	9	a	b	c	d		
ア	○	○	○	○	○	○	○	○	○	○	a	b	c	d		
イ	○	○	○	○	○	○	○	○	○	○	a	b	c	d		
ウ	○	○	○	○	○	○	○	○	○	○	a	b	c	d		
エ	○	○	○	○	○	○	○	○	○	○	a	b	c	d		
オ	○	○	○	○	○	○	○	○	○	○	a	b	c	d		
カ	○	○	○	○	○	○	○	○	○	○	a	b	c	d		
キ	○	○	○	○	○	○	○	○	○	○	a	b	c	d		
ク	○	○	○	○	○	○	○	○	○	○	a	b	c	d		
ケ	○	○	○	○	○	○	○	○	○	○	a	b	c	d		
コ	○	○	○	○	○	○	○	○	○	○	a	b	c	d		
サ	○	○	○	○	○	○	○	○	○	○	a	b	c	d		
シ	○	○	○	○	○	○	○	○	○	○	a	b	c	d		
ス	○	○	○	○	○	○	○	○	○	○	a	b	c	d		
セ	○	○	○	○	○	○	○	○	○	○	a	b	c	d		
ソ	○	○	○	○	○	○	○	○	○	○	a	b	c	d		
タ	○	○	○	○	○	○	○	○	○	○	a	b	c	d		
チ	○	○	○	○	○	○	○	○	○	○	a	b	c	d		
ツ	○	○	○	○	○	○	○	○	○	○	a	b	c	d		
テ	○	○	○	○	○	○	○	○	○	○	a	b	c	d		
ト	○	○	○	○	○	○	○	○	○	○	a	b	c	d		
ナ	○	○	○	○	○	○	○	○	○	○	a	b	c	d		
ニ	○	○	○	○	○	○	○	○	○	○	a	b	c	d		
ヌ	○	○	○	○	○	○	○	○	○	○	a	b	c	d		
ネ	○	○	○	○	○	○	○	○	○	○	a	b	c	d		
ノ	○	○	○	○	○	○	○	○	○	○	a	b	c	d		
ハ	○	○	○	○	○	○	○	○	○	○	a	b	c	d		
ヒ	○	○	○	○	○	○	○	○	○	○	a	b	c	d		
フ	○	○	○	○	○	○	○	○	○	○	a	b	c	d		
ヘ	○	○	○	○	○	○	○	○	○	○	a	b	c	d		
ホ	○	○	○	○	○	○	○	○	○	○	a	b	c	d		

見本

2025 この解答用紙の無断複製及び類似のものを作成を禁ずる。

# 情報解答用紙・第2面

## 注意事項

- 1 問題番号 **1** **2** **3** の解答欄は、この用紙の第1面にあります。
- 2 選択問題は、選択した問題番号の解答欄に解答しなさい。  
ただし、指定された問題数をこえて解答してはいけません。

4	解 答 欄													
	0	1	2	3	4	5	6	7	8	9	a	b	c	d
ア	0	1	2	3	4	5	6	7	8	9	a	b	c	d
イ	0	1	2	3	4	5	6	7	8	9	a	b	c	d
ウ	0	1	2	3	4	5	6	7	8	9	a	b	c	d
エ	0	1	2	3	4	5	6	7	8	9	a	b	c	d
オ	0	1	2	3	4	5	6	7	8	9	a	b	c	d
カ	0	1	2	3	4	5	6	7	8	9	a	b	c	d
キ	0	1	2	3	4	5	6	7	8	9	a	b	c	d
ク	0	1	2	3	4	5	6	7	8	9	a	b	c	d
ケ	0	1	2	3	4	5	6	7	8	9	a	b	c	d
コ	0	1	2	3	4	5	6	7	8	9	a	b	c	d
サ	0	1	2	3	4	5	6	7	8	9	a	b	c	d
シ	0	1	2	3	4	5	6	7	8	9	a	b	c	d
ス	0	1	2	3	4	5	6	7	8	9	a	b	c	d
セ	0	1	2	3	4	5	6	7	8	9	a	b	c	d
ソ	0	1	2	3	4	5	6	7	8	9	a	b	c	d
タ	0	1	2	3	4	5	6	7	8	9	a	b	c	d
チ	0	1	2	3	4	5	6	7	8	9	a	b	c	d
ツ	0	1	2	3	4	5	6	7	8	9	a	b	c	d
テ	0	1	2	3	4	5	6	7	8	9	a	b	c	d
ト	0	1	2	3	4	5	6	7	8	9	a	b	c	d
ナ	0	1	2	3	4	5	6	7	8	9	a	b	c	d
ニ	0	1	2	3	4	5	6	7	8	9	a	b	c	d
ヌ	0	1	2	3	4	5	6	7	8	9	a	b	c	d
ネ	0	1	2	3	4	5	6	7	8	9	a	b	c	d
ノ	0	1	2	3	4	5	6	7	8	9	a	b	c	d
ハ	0	1	2	3	4	5	6	7	8	9	a	b	c	d
ヒ	0	1	2	3	4	5	6	7	8	9	a	b	c	d
フ	0	1	2	3	4	5	6	7	8	9	a	b	c	d
ヘ	0	1	2	3	4	5	6	7	8	9	a	b	c	d
ホ	0	1	2	3	4	5	6	7	8	9	a	b	c	d

5	解 答 欄													
	0	1	2	3	4	5	6	7	8	9	a	b	c	d
ア	0	1	2	3	4	5	6	7	8	9	a	b	c	d
イ	0	1	2	3	4	5	6	7	8	9	a	b	c	d
ウ	0	1	2	3	4	5	6	7	8	9	a	b	c	d
エ	0	1	2	3	4	5	6	7	8	9	a	b	c	d
オ	0	1	2	3	4	5	6	7	8	9	a	b	c	d
カ	0	1	2	3	4	5	6	7	8	9	a	b	c	d
キ	0	1	2	3	4	5	6	7	8	9	a	b	c	d
ク	0	1	2	3	4	5	6	7	8	9	a	b	c	d
ケ	0	1	2	3	4	5	6	7	8	9	a	b	c	d
コ	0	1	2	3	4	5	6	7	8	9	a	b	c	d
サ	0	1	2	3	4	5	6	7	8	9	a	b	c	d
シ	0	1	2	3	4	5	6	7	8	9	a	b	c	d
ス	0	1	2	3	4	5	6	7	8	9	a	b	c	d
セ	0	1	2	3	4	5	6	7	8	9	a	b	c	d
ソ	0	1	2	3	4	5	6	7	8	9	a	b	c	d
タ	0	1	2	3	4	5	6	7	8	9	a	b	c	d
チ	0	1	2	3	4	5	6	7	8	9	a	b	c	d
ツ	0	1	2	3	4	5	6	7	8	9	a	b	c	d
テ	0	1	2	3	4	5	6	7	8	9	a	b	c	d
ト	0	1	2	3	4	5	6	7	8	9	a	b	c	d
ナ	0	1	2	3	4	5	6	7	8	9	a	b	c	d
ニ	0	1	2	3	4	5	6	7	8	9	a	b	c	d
ヌ	0	1	2	3	4	5	6	7	8	9	a	b	c	d
ネ	0	1	2	3	4	5	6	7	8	9	a	b	c	d
ノ	0	1	2	3	4	5	6	7	8	9	a	b	c	d
ハ	0	1	2	3	4	5	6	7	8	9	a	b	c	d
ヒ	0	1	2	3	4	5	6	7	8	9	a	b	c	d
フ	0	1	2	3	4	5	6	7	8	9	a	b	c	d
ヘ	0	1	2	3	4	5	6	7	8	9	a	b	c	d
ホ	0	1	2	3	4	5	6	7	8	9	a	b	c	d

6	解 答 欄													
	0	1	2	3	4	5	6	7	8	9	a	b	c	d
ア	0	1	2	3	4	5	6	7	8	9	a	b	c	d
イ	0	1	2	3	4	5	6	7	8	9	a	b	c	d
ウ	0	1	2	3	4	5	6	7	8	9	a	b	c	d
エ	0	1	2	3	4	5	6	7	8	9	a	b	c	d
オ	0	1	2	3	4	5	6	7	8	9	a	b	c	d
カ	0	1	2	3	4	5	6	7	8	9	a	b	c	d
キ	0	1	2	3	4	5	6	7	8	9	a	b	c	d
ク	0	1	2	3	4	5	6	7	8	9	a	b	c	d
ケ	0	1	2	3	4	5	6	7	8	9	a	b	c	d
コ	0	1	2	3	4	5	6	7	8	9	a	b	c	d
サ	0	1	2	3	4	5	6	7	8	9	a	b	c	d
シ	0	1	2	3	4	5	6	7	8	9	a	b	c	d
ス	0	1	2	3	4	5	6	7	8	9	a	b	c	d
セ	0	1	2	3	4	5	6	7	8	9	a	b	c	d
ソ	0	1	2	3	4	5	6	7	8	9	a	b	c	d
タ	0	1	2	3	4	5	6	7	8	9	a	b	c	d
チ	0	1	2	3	4	5	6	7	8	9	a	b	c	d
ツ	0	1	2	3	4	5	6	7	8	9	a	b	c	d
テ	0	1	2	3	4	5	6	7	8	9	a	b	c	d
ト	0	1	2	3	4	5	6	7	8	9	a	b	c	d
ナ	0	1	2	3	4	5	6	7	8	9	a	b	c	d
ニ	0	1	2	3	4	5	6	7	8	9	a	b	c	d
ヌ	0	1	2	3	4	5	6	7	8	9	a	b	c	d
ネ	0	1	2	3	4	5	6	7	8	9	a	b	c	d
ノ	0	1	2	3	4	5	6	7	8	9	a	b	c	d
ハ	0	1	2	3	4	5	6	7	8	9	a	b	c	d
ヒ	0	1	2	3	4	5	6	7	8	9	a	b	c	d
フ	0	1	2	3	4	5	6	7	8	9	a	b	c	d
ヘ	0	1	2	3	4	5	6	7	8	9	a	b	c	d
ホ	0	1	2	3	4	5	6	7	8	9	a	b	c	d

見本



## 令和7年度大学入学者選抜に係る大学入学共通テストの得点調整の実施条件・方法について

令和5年6月9日

独立行政法人大学入試センター

令和7年度大学入学者選抜に係る大学入学共通テスト（以下「令和7年度共通テスト」と言う。）の得点調整の実施条件・方法は、別紙の「令和7年度大学入学者選抜に係る大学入学共通テストにおける得点調整の実施条件・方法に関する考え方（報告）」に基づき、以下のとおりとする。

得点調整は、(1)の対象教科・科目について、(2)の実施条件を満たした場合、(3)の方法により実施します。

**(1) 得点調整の対象教科・科目**

大学入学共通テストの本試験における、下記①～⑥の各科目間とします。

- ① 地理歴史の『地理総合、地理探究』、『歴史総合、日本史探究』、『歴史総合、世界史探究』、『旧世界史B』、『旧日本史B』、『旧地理B』の間
- ② 公民の『公共、倫理』、『公共、政治・経済』、『旧現代社会』、『旧倫理』、『旧政治・経済』、『旧倫理、旧政治・経済』の間
- ③ 数学①の『数学Ⅰ、数学A』と『旧数学Ⅰ・旧数学A』の間
- ④ 数学②の『数学Ⅱ、数学B、数学C』と『旧数学Ⅱ・旧数学B』の間
- ⑤ 理科の『物理』、『化学』、『生物』、『地学』の間
- ⑥ 情報の『情報Ⅰ』と『旧情報』の間

ただし、①～⑤については、受験者数が1万人未満の科目は得点調整の対象としません（⑥の『情報Ⅰ』と『旧情報』の間については、いずれかの受験者数が1万人未満であっても得点調整の対象とします。）。

**(2) 得点調整の実施条件**

得点調整の対象となった各科目間で、次のいずれかが生じ、これが試験問題の難易差に基づくものと認められる場合には、得点調整を行います。

- 20点以上の平均点差が生じた場合
- 15点以上の平均点差が生じ、かつ、段階表示の区分点差（注1）が20点以上生じた場合

（注1）ここでいう区分点差とは、各科目の成績の段階表示（スタナイン）の各段階の境目となる、上から4%、11%、23%、40%、60%、77%、89%、96%の分位点（得点）の差を指します。

**(3) 得点調整の方法**

得点調整は、「分位点差縮小法」（注2）という方式を用いて、次のア、イを満たすように行います。

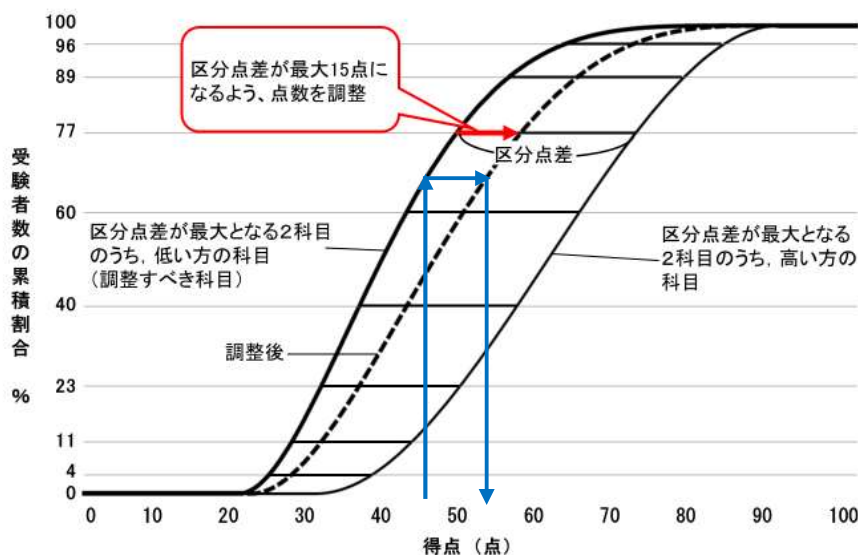
- ア. 各科目の元の点数を下げないこと。（注3）
- イ. 各科目間の平均点の順序を保つこと。（注4）

また、得点が加算される科目の受験者と加算されない科目の受験者間での公平性の観点から、区分別点差の全てを調整するのではなく、調整後も区分別点差の最も大きいところが15点となるようにします。

(注2) 「分位点差縮小法」とは、分位点差を一定の比率で縮小する方式です。「分位点差」とは、得点調整の対象となる科目の受験者数の累積割合(%)が等しいところの分位点(得点)の差のことです。

なお、(2)で得点調整の実施条件として示されている「区分別点差」は、「分位点差」のうち、各科目の成績の段階表示(スタナイン)の各段階の境目となる、上から4%、11%、23%、40%、60%、77%、89%、96%の分位点(得点)の差を指しています。

(注3) 各科目の元の点数を下げないように、得点調整に当たっては、区分別点差が最大となる2科目のうち、区分別点差が低い方の科目の累積分布を高い方の科目に寄せ、区分別点差が低い方の科目の得点を加算します(【図1】参照)。また、区分別点差が最大となる2科目以外の科目についても、区分別点差が同一の比率で縮小されるよう調整します。



【図1】分位点差縮小法

この方式により、区分別点差が最大となる2科目のうち、区分別点差が低い方の科目の得点の累積分布は、図中の点線で描かれた分布に移動することとなります。この点線の分布が調整後の得点の累積分布となり、横軸上の素点から矢印に沿って進み、再び横軸上に戻った点が調整後の得点となります。

(注4) 区分別点差の最も大きいところが15点となるようにした際に、各科目間の平均点の順序が調整前から入れ替わる場合は、順序が入れ替わらない範囲で調整することとします。その結果、区分別点差が15点以上に止まる場合もあります。



## 令和7年度大学入学者選抜に係る大学入学共通テストにおける 得点調整の実施条件・方法に関する考え方(報告)

(独)大学入試センター大学入学共通テスト企画委員会得点調整検討部会

本報告は、令和7年度大学入学者選抜に係る大学入学共通テスト（以下「令和7年度共通テスト」という。）の得点調整の実施条件・方法の考え方及び背景を説明するものである。

### 1. これまでのセンター試験及び共通テストにおける得点調整の実施条件・方法及び実施状況について

- 大学入試センター試験（以下「センター試験」という。）及び大学入学共通テスト（以下「共通テスト」という。）においては、同一教科の科目間の試験問題の平均点差による不公平感や混乱等を緩和するため、対象科目間で20点以上の平均点差が生じ、それが試験問題の難易差に基づくものと認められる場合に、得点調整を行ってきた。
- このような得点調整の実施条件・方法は、平成9年に得点調整検討委員会がまとめたものに沿っており、以下の考え方が特に考慮されている。
  - ・できる限り多くの受験者の公平感が保たれるものであること
  - ・受験者にとって分かりやすいものであること
  - ・調整作業が短期間に処理可能なものであること
- 最近では、令和3年度共通テストや令和5年度共通テストにおいて得点調整を実施したが、大きな混乱はなく、従来のある程度定着していると考えられる。こうしたことを踏まえ、これまでの得点調整の基本的な考え方は維持すべきと考えられる。
- その上で、本検討部会では、特に令和7年度以降、平成30年3月に告示された高等学校学習指導要領（以下「平成30年告示学習指導要領」という。）に対応して出題教科・科目の構成や内容等が変わることを期に、より実態に即した得点調整の実施条件・方法について検討した。

### 2. 令和7年度共通テストにおける得点調整の実施条件・方法について

- 科目間の平均点差を一定範囲内に収まるようにするという従来得点調整の実施条件・方法は、社会的におおむね受け入れられている。平均点を比較することは、同様の形の得点分布を比較する際には、簡便で有効な方法である。

- 一方、個々の受験者にとっては、各大学の選抜における合否判定上、平均点差だけでなく、受験者集団の中で同じような位置にいる者との間で、科目による大きな得点差がないことも重要である。
- 共通テストでは、素点に加え、各科目の受験者集団における相対的な位置を9段階で示す「段階表示（スタナイン）」を公表している。基本的には、平均点差が一定の範囲に収まれば、段階表示の同段階間での得点差も一定の範囲に収まるが、科目間の得点分布の形によっては、平均点差を一定の範囲に収めるように調整しても、段階表示の同段階間で大きな得点差が残ることがある。
- 特に、令和7年度共通テストにおいては、平成30年告示学習指導要領に対応した新たな科目が出題され、旧教育課程履修者等（既卒者）のうち希望する者のみが受験する旧教育課程による科目も設定される。こうした科目構成や内容等の変化により、科目間での得点分布の形が大きく変わり、結果として、段階表示の同段階間で大きな得点差が生じ、不公平感や混乱を招く可能性がある。
- こうしたことを踏まえると、実際の合否判定における影響を考慮した調整を実施するという観点からは、平均点差を一定範囲内に収まるようにするという従来の調整方法を生かしつつ、段階表示の同段階間での得点差についても一定の範囲に収まるような実施条件・方法とすることが望ましい。
- 具体的には、従来の「20点以上の平均点差が生じた場合」に加え、「15点以上の平均点差が生じ、かつ段階表示の区分点差\*が20点以上生じた場合」も、得点調整を実施することが適当と考える。
  - \*各科目の成績の段階表示（スタナイン）の各段階の境目となる、上から4%、11%、23%、40%、60%、77%、89%、96%の分位点（得点）の科目間の差
- 併せて、得点調整の実施方法についても、従来の「平均点差が15点になるよう、点数を調整する」だけでなく、「区分点差が最大15点となるよう、点数を調整する」ことが望ましいと考える。
- ただし、その調整は、現行と同様、受験者の心理に配慮し、素点は下げないことを原則とすべきである。このため、得点調整は、現行と同じ「分位点差縮小法」により、区分点差が最大となる2科目のうち、区分点が低い方の科目の累積分布を高い方の科目に寄せ、区分点が低い方の科目の得点を加算する形で実施することが適当である。その場合、区分点差が最大となる2科目以外の科目についても、区分点差が同一の比率で縮小されるよう調整すべきである。
- また、現行と同様、公平性の観点から、調整後も各科目の平均点の順序を変えるべきではない。このため、区分点差が最大15点となるようにした際に、

各科目間の平均点の順序が調整前から入れ替わる場合は、順序が入れ替わらない範囲で調整することとすべきである。その結果、区分点差が15点以上に止まる場合も許容される。

- なお、具体的な調整のアルゴリズムについては、様々な場合をシミュレーションしつつ細部を検討する必要がある。

### 3. 得点調整に係るその他の論点

#### (1) 受験者数が1万人未満の科目を対象外とすることについて

- 平成27年度センター試験以降、受験者数が1万人を下回った科目については、調整の対象外とすることとしてきた。
- 平均点差が試験問題の難易差によるものかどうか判断するためには、一定以上の受験者数が必要である。また、今般、平均点差だけでなく段階表示の区分点差を得点調整の実施条件に加えるとするならば、基準とする受験者数を減じることには慎重であるべきと考える。このため、「1万人」という基準については、当面、これを維持することが適切と考えられる<sup>1</sup>。
- ただし、受験者数によって得点調整の対象外となる科目の受験者の心情や、今後、18歳人口の減少による共通テスト受験者数の減少を考えると、当該条件の妥当性については、今後も検討する必要がある。

#### (2) 共通の問題を含む科目間の調整について

- 令和7年度以降の共通テストにおいては、得点調整の対象となっている科目間で、共通の問題を含み得る科目がある。こうした科目間での得点調整の扱いについて、検討することが必要である。

### 4. 終わりに

- 本検討部会では、得点調整の在り方について、大学入試センター研究開発部における研究成果等を踏まえながら、主にテストや統計の専門的見地から検討を行った。また、検討の途中段階において、大学入試センターから、実際に共通テストを利用する受験者の立場、入学者選抜を行う大学の立場、テ

---

<sup>1</sup> ただし、『情報Ⅰ』と『旧情報』は、いずれも令和7年度共通テストで初めて出題する科目であるなどの事情があるため、これらの科目については、受験者数が1万人未満の場合も得点調整の対象とすることが、令和4年11月9日に大学入試センターから発表されている。

ト理論や統計だけでなく様々な分野の有識者等などから、本検討部会の提案について意見募集を行った。その上で、令和7年度共通テストにおいて考えられる最も適切な得点調整の実施条件・方法として検討したものを、この報告書に取りまとめた。

- 共通テストは、これらの試験を利用する各大学に対し、受験者の得点を、正答した設問に割り振られた配点を足し上げた素点で提供することを前提に、試験問題の作成及び答案の採点が行われている。このような試験においては、実施結果により各受験者の素点を調整することはできるだけ行わないようにすべきであり、大学入試センターは、各教科・科目間に著しい点差が生じないように、試験問題の作成・点検の段階でできる限りの努力を払うことが重要と考える。この点に関して、大学入試センターにおいて問題を作成するに当たり、一層の努力を期待する。